

История 9 России

Рабочая
тетрадь



Часть 2


ПРОСВЕЩЕНИЕ
ИЗДАТЕЛЬСТВО



История России

*Рабочая
тетрадь*

9 класс

Учебное пособие
для общеобразовательных
организаций

В двух частях
Часть 2

Москва
«Просвещение»
2017

УДК 373.167.1:94(47)
ББК 63.3(2)я72
И90

6+

Авторы: А. А. Данилов, Л. Г. Косулина, А. В. Лукутин, М. И. Макарова

Рабочая тетрадь является частью нового учебно-методического комплекта по отечественной истории для 6—10 классов. Она адресована учащимся и ориентирована на работу с учебником «История России. 9 класс. Часть 2» под редакцией А. В. Торкунова, который создан в соответствии с Историко-культурным стандартом, получил одобрение Российского исторического общества и включён в Федеральный перечень.

В рабочей тетради представлены задания разного уровня сложности ко всем параграфам учебника. Её рекомендуется использовать на уроках при изучении нового материала и закреплении знаний, для организации самостоятельной деятельности учащихся, выполнения домашних заданий.

Учебное издание

Данилов Александр Анатольевич
Косулина Людмила Геннадьевна
Лукутин Андрей Владимирович
Макарова Маргарита Ивановна



00109ca-ed93-11e4-8c1e-000000000000

История России

Рабочая тетрадь
9 класс

Учебное пособие для общеобразовательных организаций
В двух частях
Часть 2

Центр гуманитарного образования
Руководитель центра *А. А. Данилов*
Редакция истории, обществознания и права
Редактор *И. М. Разина*. Ответственный за выпуск *В. В. Артёмов*. Художественный редактор *Е. В. Дьячкова*. Редактор карт *Р. С. Азизбаева*. Компьютерная вёрстка и техническое редактирование *Е. В. Власовой*. Корректор *М. Г. Волкова*.

Налоговая льгота — Общероссийский классификатор продукции ОК 005-93—953000. Изд. лиц. Серия ИД № 05824 от 12.09.01. Подписано в печать 13.07.16. Формат 70 × 90 1/16. Бумага офсетная. Гарнитура SchoolBookCSanPin. Печать офсетная. Уч.-изд. л. 2,67. Тираж 22 000 экз. Заказ № 38843.

Акционерное общество «Издательство «Просвещение». 127521, Москва, 3-й проезд Марьиной рощи, 41.

Отпечатано в АО «Саратовский полиграфкомбинат». 410004, г. Саратов, ул. Чернышевского, 59. www.sarpk.ru

ISBN 978-5-09-045985-3(2)
ISBN 978-5-09-045986-0(общ.)

© Издательство «Просвещение», 2017
© Художественное оформление.
Издательство «Просвещение», 2017
Все права защищены

§ 22. АЛЕКСАНДР III: ОСОБЕННОСТИ ВНУТРЕННЕЙ ПОЛИТИКИ

Задание 1. Подчеркните правильный ответ.

1. На внутреннюю политику Александра III решающее влияние оказывал:

- А) М. Т. Лорис-Меликов;
- Б) К. П. Победоносцев;
- В) императрица Мария Фёдоровна.

2. В 1880—1905 гг. К. П. Победоносцев занимал должность:

- А) министра внутренних дел;
- Б) министра народного просвещения;
- В) обер-прокурора Синода.



Задание 2. Опираясь на текст учебника, заполните таблицу.

Политика правительства Александра III в области просвещения и печати

Дата	Мероприятие	Его суть

Задание 3. Подчеркните правильный ответ.

Рабочее законодательство предусматривало:

- А) запрещение труда детей до 12-летнего возраста;
- Б) запрещение ночного труда для женщин и подростков;
- В) 8-часовой рабочий день для всех рабочих;
- Г) запрещение владельцам фабрик штрафовать своих рабочих;
- Д) введение расчётных книжек рабочих.

Задание 4. Соотнесите дату и событие. Запишите буквы (А—Г) в соответствующие колонки таблицы.

Дата	Событие
1) 1881 г.	А) отмена временнообязанного состояния крестьян
2) 1882 г.	Б) учреждение Крестьянского поземельного банка
3) 1884 г.	В) введение института земских начальников
4) 1889 г.	Г) принятие университетского устава

Ответ:

1	2	3	4

Задание 5. Выберите из списка, какие меры по крестьянскому вопросу были приняты в царствование Александра III:

- А) прекращено временнообязанное состояние крестьян;
- Б) снижены выкупные платежи;
- В) отменена подушная подать;
- Г) разрешён свободный выход крестьян из общины;
- Д) облегчена аренда государственных (казённых) земель;
- Е) облегчена аренда помещичьих земель.

Задание 6. Подчеркните правильный ответ.

«Положение о мерах к охранению государственного порядка и общественного спокойствия» от 14 августа 1881 г. давало право министру внутренних дел:

- А) объявлять по всей стране чрезвычайное положение и принимать специальные меры по охранению «общественного спокойствия»;
- Б) объявлять в определённой губернии «исключительное положение» и принимать специальные меры по охранению «общественного спокойствия»;
- В) выдворять всех иноверцев из Москвы и Петербурга.

Задание 7. Укажите, каковы были полномочия земских начальников.

Кто мог стать земским начальником?

Задание 8. Выберите правильный ответ.

Дворянский земельный банк был создан для:

- А) помощи помещичьим хозяйствам, перестраивающимся на капиталистический лад;
- Б) выкупа помещичьих земель;
- В) материальной поддержки помещичьих имений.



Задание 9. Предложите название статьи для научного журнала по одной из проблем данного параграфа.

§ 23. ПЕРЕМЕНЫ В ЭКОНОМИКЕ И СОЦИАЛЬНОМ СТРОЕ



Задание 1. Опираясь на текст параграфа, определите и запишите не менее пяти особенностей промышленного развития России конца 1880-х — 1890-х гг.

1) _____

2) _____

3) _____

4) _____

5) _____

Задание 2. Опираясь на текст учебника, заполните таблицу.

Экономическая политика в стране в конце XIX в.

Министр финансов	Годы нахождения на посту	Основные направления деятельности

Задание 3. Опираясь на текст учебника, заполните таблицу.

**Территориальная специализация сельского хозяйства
Российской империи во второй половине — конце XIX в.**

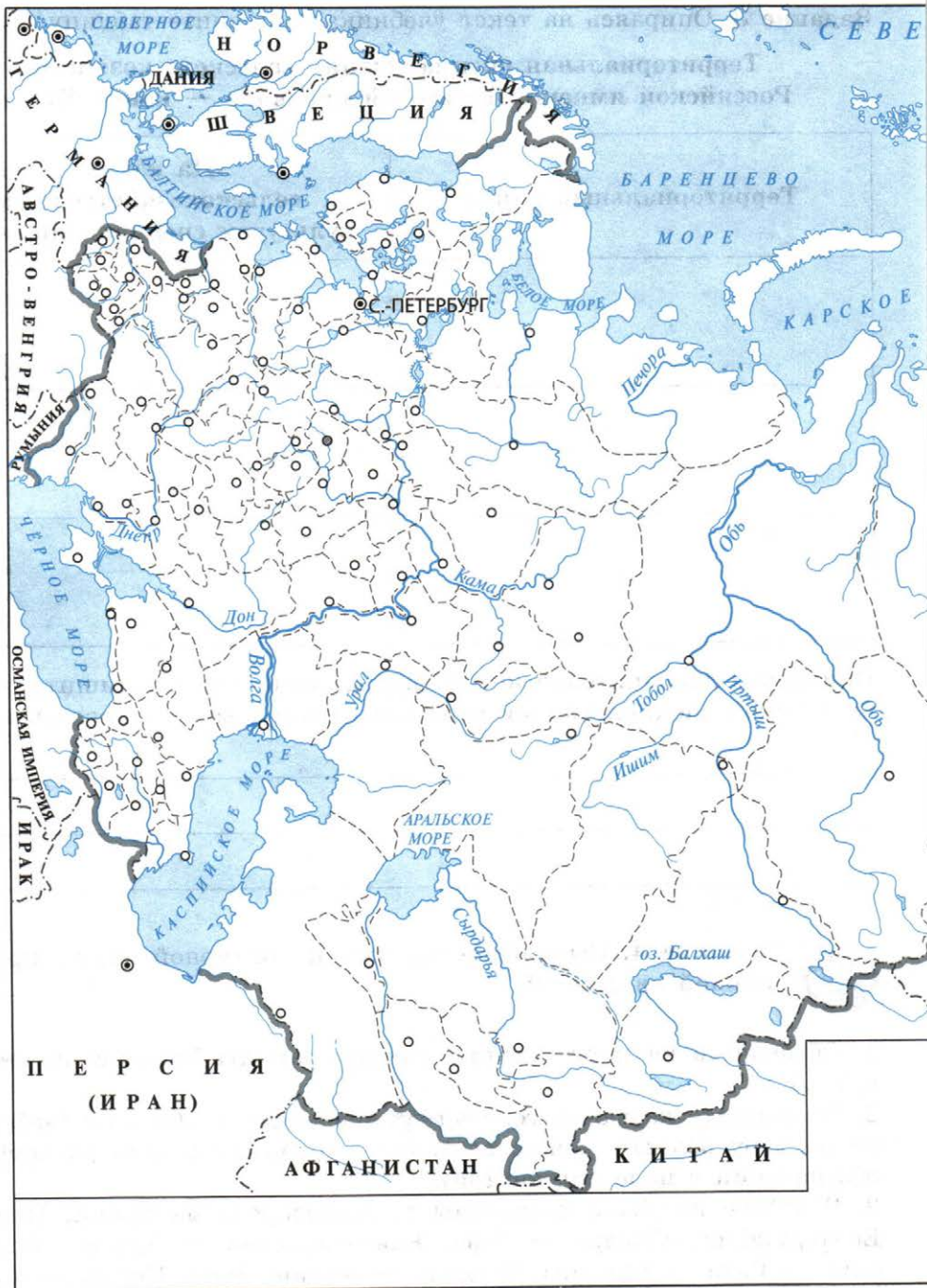
Территориальный район	На каких сельскохозяйственных культурах специализировался

Привлекая дополнительные материалы, выясните и запишите, к району с какой специализацией относился регион вашего проживания.



Задание 4. Выполните задания к контурной карте, представленной на с. 8—9.

1. Обозначьте на карте цветом линию границы Российской империи к 1914 г.
2. Подпишите названия генерал-губернаторств и областей (небольшие по размеру области можно обозначить цифрами и дать расшифровку обозначений в поле под картой).
3. В 1880-е гг. были построены железнодорожные линии: Пермь — Екатеринбург, Самара — Уфа, Екатеринослав — Кривой Рог, Москва — Рига — Виндава, Вологда — Архангельск, Пермь — Котлас.





Отметьте эти города (см. с. 7 внизу) на карте и ответьте на вопросы.
1) Как изменилось направление строительства железных дорог по сравнению с 1860—1870-ми гг.?

2) Каковы итоги этого строительства?

Задание 5. В чём проявлялся процесс расслоения дворянства?

Задание 6. Проведите линии, показывающие, из каких сословий формировались классы и социальные слои населения Российской империи в конце XIX в.

Дворянство

Купечество

Мещанство

Крестьянство

Духовенство

Помещики

Буржуазия

Пролетариат

Интеллигенция

Чиновничество

Офицерство

Задание 2. Прочитайте отрывок из документа и письменно ответьте на вопросы.

**Из письма Исполнительного Комитета «Народной воли»
Александрю III. 10 марта 1881 г.**

Мы не ставим Вам условий. Пусть не шокирует Вас наше предложение. Условия, которые необходимы для того, чтобы революционное движение заменилось мирной работой, созданы не нами, а историей. Мы не ставим, а только напоминаем их.

Этих условий, по нашему мнению, два:

1) общая амнистия по всем политическим преступлениям прошлого времени, так как это были не преступления, но исполнение гражданского долга;

2) созыв представителей от всего русского народа для пересмотра существующих форм государственной и общественной жизни и переделки их сообразно с народными желаниями.

Считаем необходимым напомнить, однако, что легализация верховной власти народным представительством может быть достигнута лишь тогда, если выборы будут произведены совершенно свободно... А потому правительство должно в виде временной меры, впредь до решения народного собрания, допустить: а) полную свободу печати, б) полную свободу слова, в) полную свободу сходов, г) свободу избирательных программ.

Вот единственное средство к возвращению России на путь правильного мирного развития. Заявляем торжественно пред лицом всей страны и мира, что наша партия со своей стороны, безусловно, подчинится решению народного собрания... и не позволит себе никакого насильственного противодействия правительству, санкционированному народным собранием.

Итак, Ваше Величество, решайте. Перед Вами два пути. От Вас зависит выбор...

Каковы требования, предъявленные Исполнительным Комитетом «Народной воли» Александрю III?

В чём двойственность приведённого документа?

О каких процессах, происходивших в революционном движении, свидетельствует этот документ?



Задание 3. Заполните таблицу, указав в каждом столбце не менее трёх имён.

**Представители основных общественных течений
1880-х — первой половины 1890-х гг.**

Радикальное течение	Либеральное течение



Задание 4. Запишите основные идеи, которые отстаивали представители марксистского движения.

Задание 5. Соотнесите имя общественного деятеля и течение общественной мысли, которое он представлял. Запишите буквы (А—В) в соответствующие колонки таблицы.

Имя	Течение
1) Г. В. Плеханов	А) марксизм
2) В. И. Ульянов (Ленин)	Б) либерализм
3) П. Н. Милюков	В) либеральное народничество
4) Н. К. Михайловский	
5) М. И. Бруснѐв	
6) Ф. А. Головин	

Ответ:

1	2	3	4	5	6



НАЦИОНАЛЬНАЯ И РЕЛИГИОЗНАЯ ПОЛИТИКА АЛЕКСАНДРА III

Материал для самостоятельной работы и проектной деятельности учащихся

Задание 1. Подчеркните правильный ответ.

Одним из наиболее авторитетных религиозных деятелей конца XIX — начала XX в. был:

- А) Константин Победоносцев;
- Б) Серафим Саровский;
- В) Иоанн Кронштадтский;
- Г) Сергей Радонежский.

Задание 2. Перечислите наиболее характерные черты религиозной политики, проводившейся обер-прокурором Синода К. П. Победоносцевым.



Задание 3. Используя материал учебника, заполните таблицу.

Особенности национальной политики в период правления Александра III

Регион Российской империи	Основные меры, предпринятые правительством
Польша	
Финляндия	

Регион Российской империи	Основные меры, предпринятые правительством
Прибалтика	
Кавказ и Средняя Азия	

Задание 4. Заполните пропуски в тексте.

В Среднем Поволжье и Приуралье в конце XIX в. заканчивался процесс христианизации нерусских народов: _____

Известный миссионер _____ выдвинул идею создания инородческих учительских _____ и школ для подготовки учителей из представителей этих народов.

Христианизация народов Сибири и Дальнего Востока также носила _____ характер.



Задание 5. Привлекая дополнительные материалы, ресурсы Интернета, составьте краткую справку об одном из учёных — исследователей Средней Азии (Н. М. Пржевальский, П. П. Семёнов-Тян-Шанский, В. В. Бартольд).

Задание 6. Прочитайте отрывок из документа и ответьте на вопросы.

Высочайше повелено: 1) в виде временной меры и до общего пересмотра, в установленном порядке, законов о евреях, воспретить евреям вновь селиться вне городов и местечек, с допущением в сём отношении исключения только относительно существующих ныне еврейских колоний, занимающихся земледелием; 2) приостановить временно совершение купчих крепостей и закладных на имя евреев, а равно и засвидетельствование на имя евреев арендных договоров на недвижимые имущества, находящиеся вне черты городов и местечек, и доверенностей на управление и распоряжение сими имуществами; 3) воспретить евреям производить торговлю в воскресные дни и двенадесятые христианские праздники, с тем, притом, чтобы относительно самого закрытия в указанные дни торговых помещений, принадлежащих евреям, соблюдался тот же порядок, какой установлен в отношении закрытия вообще торговых помещений у христиан...

Как назывался и в каком году был принят этот законодательный акт?

Перечислите ограничения, которые накладывались на евреев.

Почему, на ваш взгляд, были препятствия расселению евреев в сельской местности? _____

§ 25. ВНЕШНЯЯ ПОЛИТИКА АЛЕКСАНДРА III



Задание 1. Заполните таблицу.

Основные задачи внешней политики Российской империи в 1880-х — начале 1890-х гг.

Регион	Основная задача внешней политики
Европа	
Средняя Азия	

Регион	Основная задача внешней политики
Прибалтика	

Задание 2. Соедините сплошными линиями те страны, которые в 1880-е гг. находились в союзнических отношениях, а пунктирными — враждовавшие страны.

Россия	Австро-Венгрия
Германия	Англия
	Италия
	Франция

Задание 3. Расположите в хронологической последовательности важнейшие этапы присоединения Средней Азии к России. Запишите буквы (А—Г) в соответствующие колонки таблицы.

- А) Признание вассальной зависимости Бухарского эмирата;
- Б) признание вассальной зависимости Хивинского ханства;
- В) взятие Асхабада;
- Г) образование Туркестанского генерал-губернаторства.

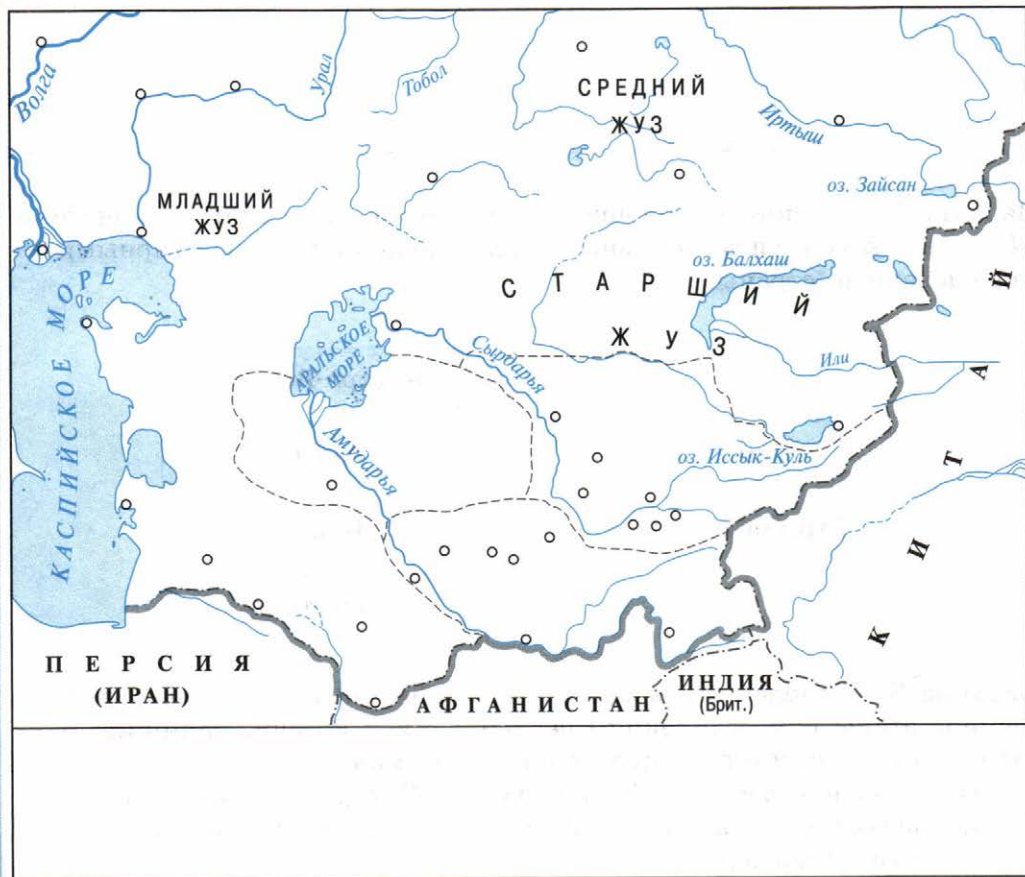
Ответ:

1	2	3	4



Задание 4. Обозначьте на контурной карте (по состоянию на 1860-е гг.):

1. Границы Бухарского эмирата и его столицу.
2. Границы Кокандского ханства и его столицу.
3. Границы Хивинского ханства и его столицу.
4. Территорию Туркестанского генерал-губернаторства.
5. Города, которые являлись основными пунктами железной дороги, действовавшей к концу XIX в. в Средней Азии.



Задание 5. Опираясь на текст учебника и ранее полученные знания, письменно ответьте на вопросы.

В чём вы видите преемственность внешней политики Александра II и Александра III?

В чём проявились различия?

Задание 6. Установите соответствие между событием и датой. Запишите буквы (А—В) в соответствующие колонки таблицы.

Событие	Дата
1) образование Тройственного союза	А) 1882 г.
2) заключение русско-французского союза	Б) 1893 г.
3) таможенная война между Германией и Россией	В) 1890-е гг.

Ответ:

1	2	3



КУЛЬТУРНОЕ ПРОСТРАНСТВО ИМПЕРИИ ВО ВТОРОЙ ПОЛОВИНЕ XIX в.: ДОСТИЖЕНИЯ РОССИЙСКОЙ НАУКИ И ОБРАЗОВАНИЯ

Материал для самостоятельной работы и проектной деятельности учащихся

Задание 1. Выпишите из учебника названия типов начальных школ, существовавших во второй половине XIX в. в Российской империи.



Задание 2. Опираясь на текст параграфа и дополнительный материал, заполните таблицу. Самостоятельно найденные данные отметьте красным цветом.

Развитие естественных наук во второй половине XIX в.

Учёный	Отрасль науки	Открытие

Задание 3. Установите соответствие между фамилией путешественника и районом, в котором он проводил исследования. Запишите буквы (А—Г) в соответствующие колонки таблицы.

Путешественник	Район исследования
1) Н. Н. Миклухо-Маклай	А) северная часть Тихого океана, Северный Ледовитый океан
2) С. О. Макаров	Б) Центральная Азия
3) П. П. Семёнов-Тян-Шанский	В) Уссурийский край, Монголия, Китай, Средняя Азия
4) Н. М. Пржевальский	Г) Новая Гвинея

Ответ:

1	2	3	4



Задание 4. Опираясь на текст параграфа и дополнительный материал, заполните таблицу. Самостоятельно найденные данные отметьте красным цветом.

Крупнейшие русские историки второй половины XIX в.

Историк	Основные труды	Вклад в историческую науку



Задание 5. Запишите названия музеев, которые существовали во второй половине XIX в. в Москве и Петербурге.

Музеи Москвы _____

Музеи Петербурга _____

Задание 6. Подчеркните правильный ответ.

1. Создателем новой науки — почвоведения — стал:
А) И. М. Сеченов;
Б) К. А. Тимирязев;
В) В. В. Докучаев.
2. Основателем отечественной космонавтики является:
А) А. С. Попов;
Б) К. Э. Циолковский;
В) П. П. Яблочков.
3. Изобретателями электрической лампы считаются(ются):
А) П. П. Яблочков и А. Н. Лодыгин;
Б) А. С. Попов;
В) Ф. И. Буслаев и А. Н. Афанасьев.



КУЛЬТУРНОЕ ПРОСТРАНСТВО ИМПЕРИИ ВО ВТОРОЙ ПОЛОВИНЕ XIX в.: РУССКАЯ ЛИТЕРАТУРА

Материал для самостоятельной работы и проектной деятельности учащихся

Задание 1. Подчеркните правильный ответ.

1. Основным художественным направлением в литературе второй половины XIX в. являлся:
А) классицизм;
Б) романтизм;
В) критический реализм.

2. М. Е. Салтыков-Щедрин был непревзойдённым мастером:

- А) короткого рассказа;
- Б) социальной сатиры;
- В) любовного романа.

Задание 2. Проведите линии, соединив в схеме фамилии писателей с их произведениями, названия произведений с их героями.

	«Накануне»	Верховенский
	«Анна Каренина»	Инсаров
Ф. М. Достоевский	«Бесы»	Левин
И. С. Тургенев	«Отцы и дети»	Смердяков
Л. Н. Толстой	«Братья Карамазовы»	Нехлюдов
	«Воскресение»	Базаров

Задание 3. Перечислите известные вам произведения поэтов и писателей второй половины XIX в.

М. Е. Салтыков-Щедрин _____

Н. А. Некрасов _____

Н. С. Лесков _____

А. Н. Островский _____

Задание 4. Впишите имена знаменитых современников, о которых идёт речь.

Великий русский писатель, автор романов «Преступление и наказание», «Идиот», «Братья Карамазовы»

Великий французский поэт и писатель, автор романов «Собор Парижской Богоматери», «Отверженные», «Девяносто третий год»



Задание 5. Опираясь на текст учебника, заполните таблицу. По возможности используйте дополнительные источники (энциклопедии, Интернет).

Литература народов России второй половины XIX в.

Народ	Писатели, поэты и названия их произведений



Задание 6. Привлекая дополнительные источники информации (Интернет, справочники и т. п.), подготовьте сообщение об одном из деятелей польской / украинской / белорусской / армянской / еврейской национальной культуры XIX в. и запишите его тезисный план.



Задание 7. Узнайте, привлекая дополнительные источники информации, какой роман создал Ф. М. Достоевский под впечатлением от событий так называемого «нечаевского дела» 1869—1870 гг. Подчеркните верный ответ:

- А) «Идиот»;
- Б) «Преступление и наказание»;
- В) «Бесы».

Сформулируйте кратко суть «нечаевского дела».

Дайте морально-нравственную оценку действиям преступников.



КУЛЬТУРНОЕ ПРОСТРАНСТВО ИМПЕРИИ ВО ВТОРОЙ ПОЛОВИНЕ XIX в.: ХУДОЖЕСТВЕННАЯ КУЛЬТУРА НАРОДОВ РОССИИ

Материал для самостоятельной работы и проектной деятельности учащихся

Задание 1. Прочитайте документ и письменно ответьте на вопросы.

Из письма И. Е. Репина И. Н. Крамскому. 1874 г.

...я человек 60-х годов, отсталый человек, для меня ещё не умерли идеалы Гоголя, Белинского, Тургенева, Толстого... Всеми своими ничтожными силёнками я стремлюсь олицетворять мои идеи в правде; окружающая жизнь меня слишком волнует, не даёт покоя, сама просится на холст; действительность слишком возмутительна, чтобы со спокойной совестью вышивать узоры — предоставим это благовоспитанным барышням.

Суть какого направления в искусстве выражают эти слова?

В каких картинах И. Е. Репин наиболее ярко выразил правду жизни?

Задание 2. Вставьте пропущенные в текстах фамилии художников и названия их произведений.

1) Широчайшую известность получила картина А. К. Саврасова «_____». Это произведение было воспринято как типическое выражение русского пейзажа. В картине слились задушевность неяркой русской природы средней полосы с любовью к ней художника. Скромности сюжета соответствует скромная цветовая гамма, богатая оттенками, полутонами, движением светотени, тонко воссоздающими весеннее пробуждение природы.

2) Прекрасны его портреты русских женщин. Но среди них выделяется «_____». На фоне блёклого от морозной дымки, уходящего вдаль Невского проспекта сидит, слегка прислонившись к спинке коляски, вызывающе красивая, уверенная в себе, горделивая русская красавица в дорогих мехах и бархате. Изысканность её одеяния оттеняет страусовое перо на шляпе и массивный браслет на запястье. Образ сложный, неоднозначный, но бесспорно: _____ сумел воплотить в портрете совершенство горделивой женской красоты.

3) Картину «_____» можно считать вершиной творчества _____. Закованную в цепи боярыню везут по приказу царя на простых крестьянских дровнях по улицам Москвы для глумления толпы. Чёрная, будто монашеская, одежда, высоко поднятая закованная в цепи рука, сложенные для двуперстного старообрядческого крестного знамения пальцы, бледное, белее снега лицо, фанатически устремлённый в пространство взгляд суровых глаз создают сильнейший запоминающийся образ одержимого протестом человека.



Задание 3. Прочитайте отрывок из труда историка П. Н. Миллюкова, посвящённого русской культуре. Вставьте пропущенные фамилию и инициалы композитора и дайте письменные ответы на вопросы.

Самым долговечным и плодовитым из членов кружка оказался _____ <...> Подобно другим членам «кучки»... _____ долго оставался самоучкой. Очень скоро, однако, он перегнал своих товарищей, написав симфонию (1865) — первую русскую симфонию, имевшую большой успех у публики... За симфонией с необычайной быстротой последовали сразу такие крупные вещи, как музыкальная картина «Садко» (1866), вторая симфония «Антар» (1868) и, наконец, целая опера «Псковитянка» (1868—1871). <...> Работоспособность — не только среди членов «кучки», писавших музыку не торопясь, между делом, —

у _____ была совершенно исключительная... «Майская ночь» (1878) и особенно «Снегурочка» (1880), написанная в несколько месяцев, ...ознаменовали его поворот в сторону народного песенного культа. «Стыдно признаться, завидовал», — писал о «Снегурочке» Чайковский.

О каком кружке идёт речь в документе?

С какой целью он был создан?

Каков был его состав?

Задание 4. Ознакомьтесь с высказыванием русского философа К. Н. Леонтьева начала 1880 г. и ответьте на вопрос.

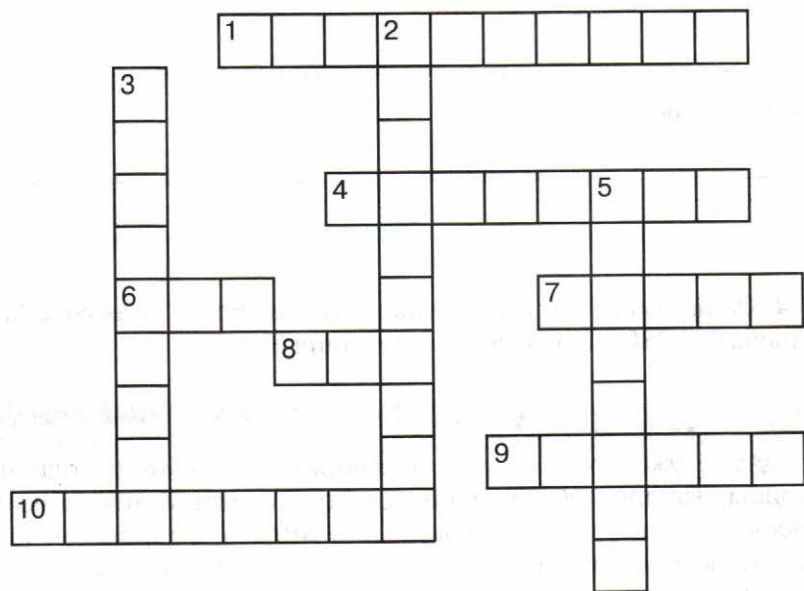
У нас давно уже говорят о «сближении» или даже о «слиянии» с народом. Говорят об этом не только агитаторы, неудачно пытавшиеся «ходить» в этот народ; не только умеренные либералы, желающие посредством училищ, земской деятельности и т. п. мало-помалу переделать русского простолюдина в нечто им самим подобное (то есть национально-безличное и бесцветное). <...> По нашему мнению, нужно не столько слияние интересов, сколько сходство идей. Не нам надо учить народ, а самим у него учиться. <...>

Вовсе не надо быть непременно равным во всём мужику, нет даже вовсе особенной нужды быть всегда любимым им и силиться всегда самому любить его дружественно: надо любить его национально, эстетически, надо любить его стиль. Нужно быть с ним схожим в основах.

Как народное творчество оказывает влияние на профессиональное искусство? Приведите примеры.



Задание 5. Разгадайте кроссворд.



По горизонтали: 1. Композитор, входивший в состав «Могучей кучки», автор опер «Борис Годунов», «Хованщина». 4. Выдающаяся драматическая актриса русского театра 1870-х гг. 6. Композитор, входивший в состав «Могучей кучки». 7. Художник, яркий представитель критического реализма, автор картин «Тройка», «Чаепитие в Мытищах» и др. 8. Пьеса А. Н. Островского. 9. Художник, автор картин, воспевающих природу Русского Севера. 10. Живописец, мастер жанровой, исторической живописи. Автор портретов И. И. Шишкина, Л. Н. Толстого и других (например, «Неизвестная»).

По вертикали: 2. Выдающийся драматург, автор около полусотни пьес, многие из которых были поставлены в Малом театре. **3.** Стиль, который подразумевает смешение элементов, присущих разным направлениям (например, в архитектуре). **5.** Скульптор, автор памятника А. С. Пушкину в Москве.



Задание 6. Заполните таблицу, в которой укажите характерные особенности художественного исполнения изделий российских промыслов во второй половине XIX в.

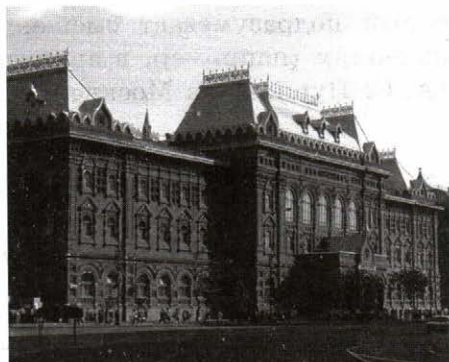
Художественные промыслы

Дымково	
Гжель	
Хохлома	
Палех	
Павловский Посад	
Сергиев Посад	

Задание 7. Рассмотрите фотографии и ответьте на вопросы.



1.



2.

Какие здания изображены на фотографиях?

1) _____

2) _____

Какими архитекторами они были созданы?

1) _____

2) _____

В каком архитектурном стиле они выполнены?

1) _____

2) _____



ПОВСЕДНЕВНАЯ ЖИЗНЬ РАЗНЫХ СЛОЁВ НАСЕЛЕНИЯ В XIX в.

Материал для самостоятельной работы и проектной деятельности учащихся

Задание 1. Опираясь на информацию из учебника, данные энциклопедий, справочников, Интернета, запишите определение понятий:

Кринолин — _____

Фетр — _____

Картуз — _____

Кацавейка — _____

Курная изба — _____

Русская печь — _____

Околица — _____

Престольный праздник — _____

Задание 2. Используя материалы учебника, составьте меню помещика и простого крестьянина — жителей средней полосы России.

Помещик	Крестьянин



Задание 3. Перед вами две картины. На первой показана площадь в одном из русских городов в первой половине XIX в., на второй — вид Петербурга второй половины XIX в. На основе анализа этих картин, привлекая текст учебника, напишите небольшое эссе о том, как изменилась жизнь в городах на протяжении XIX в.

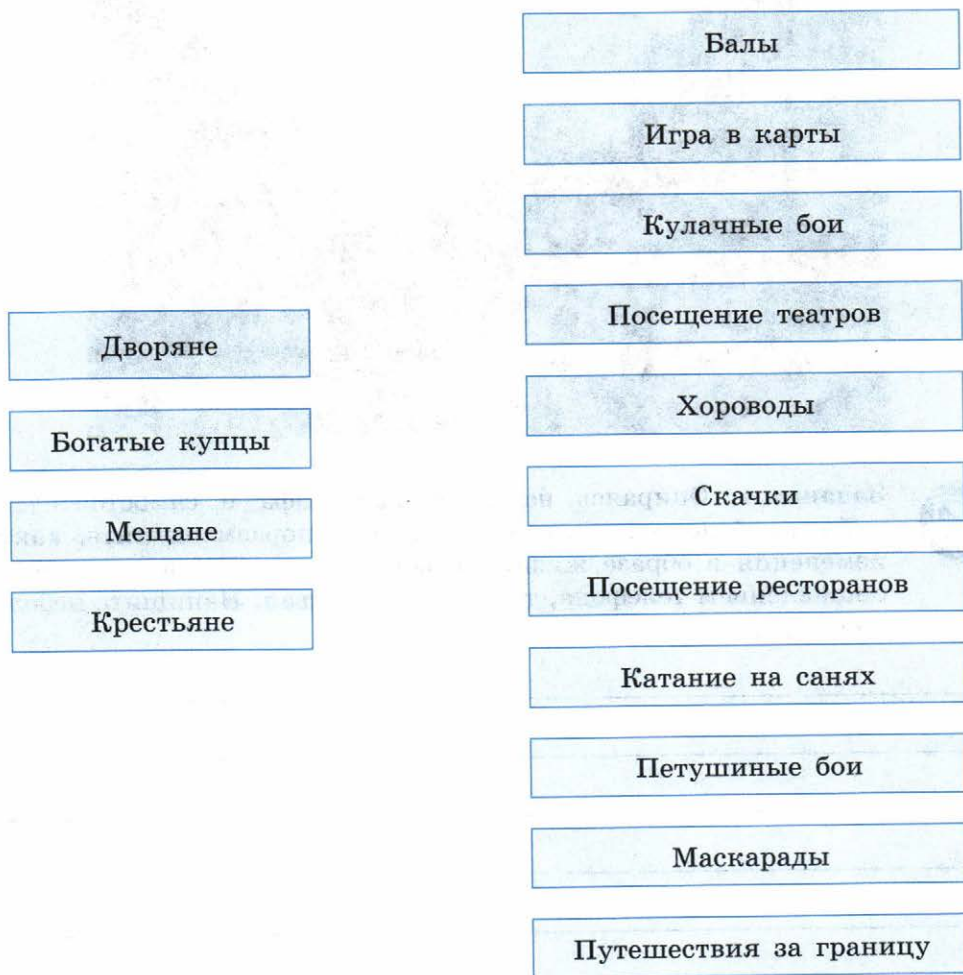




Задание 4. Опираясь на текст параграфа и самостоятельно найденный дополнительный материал, поразмышляйте, какие изменения в образе жизни людей в конце XIX в. произошли с появлением телефона, телеграфа, трамвая. Напишите небольшое эссе.

Задание 5. Укажите, как проводили досуг представители разных слоёв населения. Проведите линии в схеме.

Досуг основных слоёв населения во второй половине XIX в.



Задание 6. Подчеркните правильный ответ.

1. С конца 1870-х гг. улицы Петербурга стали освещаться:
А) керосиновыми фонарями;
Б) газовыми фонарями;
В) электрическими лампами.

2. В 1880-е гг. первая междугородняя телефонная линия соединила:
- А) Петербург и Царское Село;
 - Б) Петербург и Москву;
 - В) Петербург и Гатчину;
 - Г) Петербург и Нижний Новгород.

Задание 7. Ознакомьтесь с репродукцией картины П. А. Федотова «Прогулка» (1837). Кто на ней изображён и почему вы так решили?



Задание 8. В связи с изменениями в транспортной, финансовой, торговой и информационной системах в крупных городах во второй половине XIX в. появляются новые общественные здания. Перечислите типы этих зданий.

ЗАДАНИЯ ДЛЯ САМОКОНТРОЛЯ

1. Укажите даты событий, перечисленных ниже.

Правление Александра III _____

Издание «Положения о мерах к охранению государственного порядка и общественного спокойствия» _____

Издание нового университетского устава _____

Голод в России _____

Заключение русско-французского союза _____

2. Подчеркните правильные утверждения.

- По закону 1889 г. земским начальникам подчинялись все выборные органы крестьянского самоуправления.
- Промышленный переворот завершился в России в 30-е гг. XIX в.
- В конце XIX в. началось распространение марксизма в России.
- При Александре III началось сближение России и Германии.
- Русскими писателями, получившими мировое признание, являются Л. Н. Толстой и Ф. М. Достоевский.
- П. И. Чайковский создал музыку к балетам «Лебединое озеро», «Спящая красавица», «Щелкунчик».

3. Объясните значение терминов.

Либеральное народничество — _____

Марксизм — _____

Консерватизм — _____

Контрреформы — _____

Тройственный союз — _____

4. Расположите события в хронологическом порядке. Укажите в верхней строке таблицы буквы (А—Г), в нижней — даты.

А) Земская контрреформа;

Б) рассылка «циркуляра о кухаркиных детях»;

В) отставка М. Т. Лорис-Меликова;

Г) заключение русско-французской военной конвенции.

Событие				
Дата				

5. Впишите в отрывок из поэмы фамилию политического деятеля:

В те годы дальние, глухие,
В сердцах царили сон и мгла:
_____ над Россией
Простёр совиные крыла,
И не было ни дня, ни ночи,
А только — тень огромных крыл;
Он дивным кругом очертил
Россию, заглянув ей в очи
Стеклянным взором колдуна...

Узнайте и запишите имя автора данного стихотворения и его название:

6. Подпишите имена изображённых ниже исторических деятелей.



--	--	--

Буквами (А, Б, В) в соответствующих клетках таблицы обозначьте, кто из них был:

А — генералом, прославившимся в войне с Турцией, министром внутренних дел в 1880—1881 гг.;

Б — выдающимся церковным деятелем, проповедником, писателем;

В — известным историком, автором «Курса лекций по истории России».

7. Дайте характеристику внутренней политики императора Александра III.

§ 26. РОССИЯ И МИР НА РУБЕЖЕ XIX—XX вв.: ДИНАМИКА И ПРОТИВОРЕЧИЯ РАЗВИТИЯ

Задание 1. Выберите из списка характерные черты социальной структуры российского общества начала XX в.:

- А) постепенное разрушение сословных перегородок;
- Б) одновременное существование основных классов традиционного и индустриального общества;
- В) огромный удельный вес мелких собственников;
- Г) «кристаллизация» населения по классовому признаку.

Задание 2. Сгруппируйте перечисленные ниже социальные группы по их принадлежности либо к традиционному, либо к индустриальному обществу. Запишите буквы (А—З) в соответствующие строки.

- А) крестьянство;
- Б) дворянство;
- В) буржуазия;
- Г) пролетариат;
- Д) мещанство;

- Е) купечество;
- Ж) фермерство;
- З) интеллигенция.

Традиционное общество: _____

Индустриальное общество: _____



Задание 3. Проанализируйте материалы параграфа и заполните таблицу.

**Территория и население Российской империи
на рубеже XIX—XX вв.**

Особенности территориального и географического положения Российской империи	
Национальный состав населения	
Религиозный состав населения	



Задание 4. На основании представленных ниже данных сформулируйте и запишите выводы о процессах, происходивших в среде помещичьего дворянства.

- 1) 31% дворян владели участками, размер которых не превышал 20 десятин.
- 2) 25,8% дворян владели землями от 20 до 100 десятин.

- А) С. Т. Морозов;
- Б) А. И. Путилов;
- В) П. М. Третьяков.

Задание 6. Подчеркните правильные ответы.

1. В начале XX в. в России кулаками называли:
 - А) сельских ростовщиков;
 - Б) зажиточных крестьян;
 - В) крестьян, выделившихся из общины.
2. Процессы, происходившие в среде крестьянства в начале XX в.:
 - А) усиление влияния общины;
 - Б) рост прослойки зажиточных крестьян;
 - В) социальное расслоение;
 - Г) растущее малоземелье;
 - Д) растущая грамотность.

Задание 7. Подчеркните правильный ответ.

Положение пролетариата в России в начале XX в. характеризуют:

- А) высокая концентрация рабочих на промышленных предприятиях;
- Б) малая продолжительность рабочего дня;
- В) продуманная система социальных льгот и гарантий;
- Г) отсутствие элементарных гражданских прав;
- Д) драконовская система штрафов.



Задание 8. Образуйте из приведённых ниже положений логические пары, связанные между собой как причина и следствие:

- А) отсутствие рабочего законодательства;
- Б) высокая концентрация рабочей силы;
- В) слабая техническая оснащённость предприятий;
- Г) массовое недовольство рабочих.

Запишите соответствующие буквы:

_____ → _____

_____ → _____

§ 27. СОЦИАЛЬНО-ЭКОНОМИЧЕСКОЕ РАЗВИТИЕ СТРАНЫ НА РУБЕЖЕ XIX—XX вв.

Задание 1. Какие особенности были характерны для экономического развития России в начале XX в.? Подчеркните правильные ответы.

- А) ведущая роль государства и государственного регулирования в экономической жизни страны;
- Б) незначительная роль государства в экономической жизни страны;
- В) широкое привлечение иностранного капитала в страну;
- Г) значительные масштабы вывоза капитала из страны;
- Д) многоукладность экономики.

Задание 2. Подчеркните правильный ответ.

Иностранные инвесторы вкладывали капиталы в такие отрасли российской промышленности, как:

- А) сельское хозяйство;
- Б) лёгкая и пищевая промышленность;
- В) тяжёлая индустрия;
- Г) железнодорожный транспорт;
- Д) оружейные заводы.

Задание 3. Установите соответствие между термином и определением. Запишите буквы (А—Г) в соответствующие колонки таблицы.

Термин	Определение
1) концерн	А) форма объединения фирм, компаний, банков, которые договариваются о размерах производства, рынках сбыта, ценах, сохраняя производственную самостоятельность
2) картель	Б) форма объединения предприятий, формально сохраняющих самостоятельность, но фактически подчинённых централизованному финансовому контролю и руководству
3) трест	В) форма монополистического объединения, созданного для совместного сбыта товаров

Термин	Определение
4) синдикат	Г) форма монополии, при которой входящие в неё предприятия полностью теряют свою производственную и финансовую самостоятельность и подчиняются единому управлению

Ответ:

1	2	3	4



Задание 4. Проанализируйте представленные ниже факты. О каких тенденциях экономического развития России в начале XX в. они свидетельствуют? Запишите буквы (А—Д) в соответствующие колонки таблицы.

Факты	Тенденции
1) В 1903 г. на крупных предприятиях с числом рабочих более 500 человек работало 48,7% всех рабочих России, в 1910 г. — 53%, в 1916 г. — 56,5%, что превосходило показатели всех стран.	А) слияние банковского и промышленного капитала
2) В 1903 г. в России насчитывалось 207 металлургических заводов, а в 1912 г. — 167, но выплавка металла на них увеличилась в 1,5 раза.	Б) образование монополий
3) В 1912 г. на 9 металлургических заводах сосредоточилось 4/5 мощностей всех двигателей, 4/5 общего числа рабочих-металлистов. Они выплавляли половину российского чугуна.	В) концентрация производства

Факты

Тенденции

4) В 1902 г. 17 металлургических заводов Юга объединились в акционерное общество, называвшееся «Общество для продажи изделий русских металлургических заводов» («Продамет»), с основным капиталом в 900 тыс. рублей. Вскоре число входивших в синдикат объединений достигло 30.

5) В начале XX в. в Москве был образован концерн Н. А. Второва, возглавлявшего «Общество внутренней и внешней торговли». Сначала Второв действовал в контакте с Московским банком братьев Рябушинских, а затем создал свой Московский промышленный банк с капиталом 30 млн рублей, под эгидой которого были построены крупные заводы: «Электросталь», автомобильный «АМО», химический, артиллерийские и др.

Г) увеличение производительности предприятий, рост производства

Д) рост численности рабочего класса

Ответ:

1	2	3	4	5

Задание 5. Подчеркните правильный ответ.

Явление русской жизни начала XX в., названное современниками «оскудением центра», представляло собой:

А) отсутствие в Центральной России богатых залежей полезных ископаемых;

Б) низкий прирост населения в центральных районах России;

В) понижение уровня товарности крестьянских хозяйств в центральных губерниях России.

Задание 6. О какой особенности сельского хозяйства в России конца XIX — начала XX в. хотел сказать автор карикатуры?





Задание 7. Проанализируйте данные таблицы и ответьте на вопросы.

Производство хлеба в 1909—1913 гг.

Социальные группы	Валовые сборы		Товарный хлеб	
	Млн пудов	%	Млн пудов	%
Помещики	600	12,0	281,0	21,6
Крестьяне	4400	88,0	1019,0	78,4
В том числе:				
зжиточные	1900	38,0	650,0	50,0
средняки и бедняки	2500	50,0	369,0	28,4
Итого	5000	100,0	1300,0	100,0

Какие группы населения являлись основными производителями хлеба?

Чьи хозяйства давали наибольший процент товарного хлеба?

Сравните процентное соотношение производства валового и товарного хлеба по различным категориям сельского населения. Как вы думаете, в чём заключались причины низкого процента товарности середняцких и бедняцких крестьянских хозяйств?

Задание 8. Подчеркните правильные ответы.

Для сельского хозяйства России начала XX в. были характерны:

- А) преобладание общинного крестьянского землевладения;
- Б) широкое развитие фермерских хозяйств;
- В) крестьянское малоземелье;
- Г) рост товарности крестьянских хозяйств;
- Д) аграрное перенаселение;
- Е) быстрый переход помещичьих хозяйств на капиталистические рельсы.

§ 28. НИКОЛАЙ II: НАЧАЛО ПРАВЛЕНИЯ. ПОЛИТИЧЕСКОЕ РАЗВИТИЕ СТРАНЫ В 1894—1904 гг.

Задание 1. Найдите в тексте параграфа информацию о социальном составе перечисленных ниже партий. Напишите, какие социальные слои и группы в основном поддерживали их.

РСДРП _____

ПСР _____

«Союз освобождения» _____

Задание 2. Подпишите имя исторического деятеля, изображённого ниже.

Используя текст параграфа и привлекая дополнительные материалы, составьте характеристику этого человека.

Дата рождения _____

Образование _____

Особенности характера _____

Чем прославился в истории России _____



Задание 3. Установите соответствие между именем политического деятеля и политическим направлением, партией. Запишите буквы (А—Г) в соответствующие колонки таблицы.

Имя политического деятеля	Политическое направление, партия
1) В. И. Ленин	А) «Союз освобождения» / кадеты
2) П. Н. Милюков	Б) большевики
3) Л. Мартов	В) эсеры
4) В. М. Чернов	Г) меньшевики

Ответ:

1	2	3	4

Задание 4. Подчеркните правильный ответ.

1. П. Д. Святополк-Мирский разработал программу реформ, в которую вошли предложения:

- А) о разрушении крестьянской общины;
- Б) о введении 8-часового рабочего дня;
- В) о включении в Государственный совет выборных представителей от земств и городских дум;
- Г) о расширении сферы деятельности земств.

2. Какую цель преследовал П. Д. Святополк-Мирский, провозглашая курс на сотрудничество власти с земствами?

- А) Превратить Россию в конституционную монархию;
- Б) создать себе популярность в либеральных кругах;
- В) расширить и укрепить социально-политическую опору существующего режима.



Задание 5. Революционер Л. Д. Троцкий образно назвал зубатовские организации «хождением правительства в народ».

Предположите, на основании чего было сделано такое сравнение.

Каковы были особенности образованных С. В. Зубатовым организаций?

Каких целей стремилось достичь правительство, создавая зубатовские организации?



Задание 6. Опираясь на текст учебника и привлекая дополнительные материалы, заполните таблицу.

**Разногласия между политическими партиями
по основным программным вопросам**

Вопросы	Точки зрения		
	Большевики	Меньшевики	Эсеры
Как должна формироваться партия?			
Кто станет главной силой будущей революции?			

Вопросы	Точки зрения		
	Большевики	Меньшевики	Эсеры
Как решить аграрный вопрос?			

§ 29. ВНЕШНЯЯ ПОЛИТИКА НИКОЛАЯ II. РУССКО-ЯПОНСКАЯ ВОЙНА 1904—1905 гг.

Задание 1. Подчеркните правильные ответы.

1. Мировлюбивый характер европейской внешней политики Николая II в начале царствования был вызван тем, что:

- А) Россия не имела союзников среди ведущих европейских держав;
- Б) военно-промышленный потенциал России значительно уступал потенциалу европейских держав;
- В) мир в Европе облегчал установление господства России в Восточной Азии.

2. Для установления мира в Европе Николай II предпринял:

- А) заключение договора с Англией;
- Б) созыв международной конференции по проблемам всеобщего разоружения;
- В) признание первенства Австро-Венгрии на Балканах.

Задание 2. Дайте письменные ответы на вопросы.

Каковы причины Русско-японской войны и её характер?

Какие цели преследовала Россия в этой войне?

Задание 3. Расположите в хронологической последовательности указанные события. Запишите буквы (А—Г) в соответствующие колонки таблицы.

- А) Нападение японцев на «Варяг» и «Кореец»;
- Б) международная конференция в Гааге;
- В) договор Китая с Россией об аренде Ляодунского полуострова и Порт-Артура;
- Г) Цусимское сражение.

Ответ:

--	--	--	--

Задание 4. Подчеркните правильный ответ.

Условия Портсмутского мира подразумевали:

- А) введение русских войск в Корею;
- Б) оккупацию японскими войсками Маньчжурии;
- В) передачу Россией Японии прав на аренду Порт-Артура;
- Г) передачу Россией Японии южной части острова Сахалин;
- Д) запрещение японцам рыболовства вдоль русских берегов в Японском, Охотском и Беринговом морях.

Задание 5. Обратившись к словарям и учебнику, объясните значение терминов.

КВЖД — _____

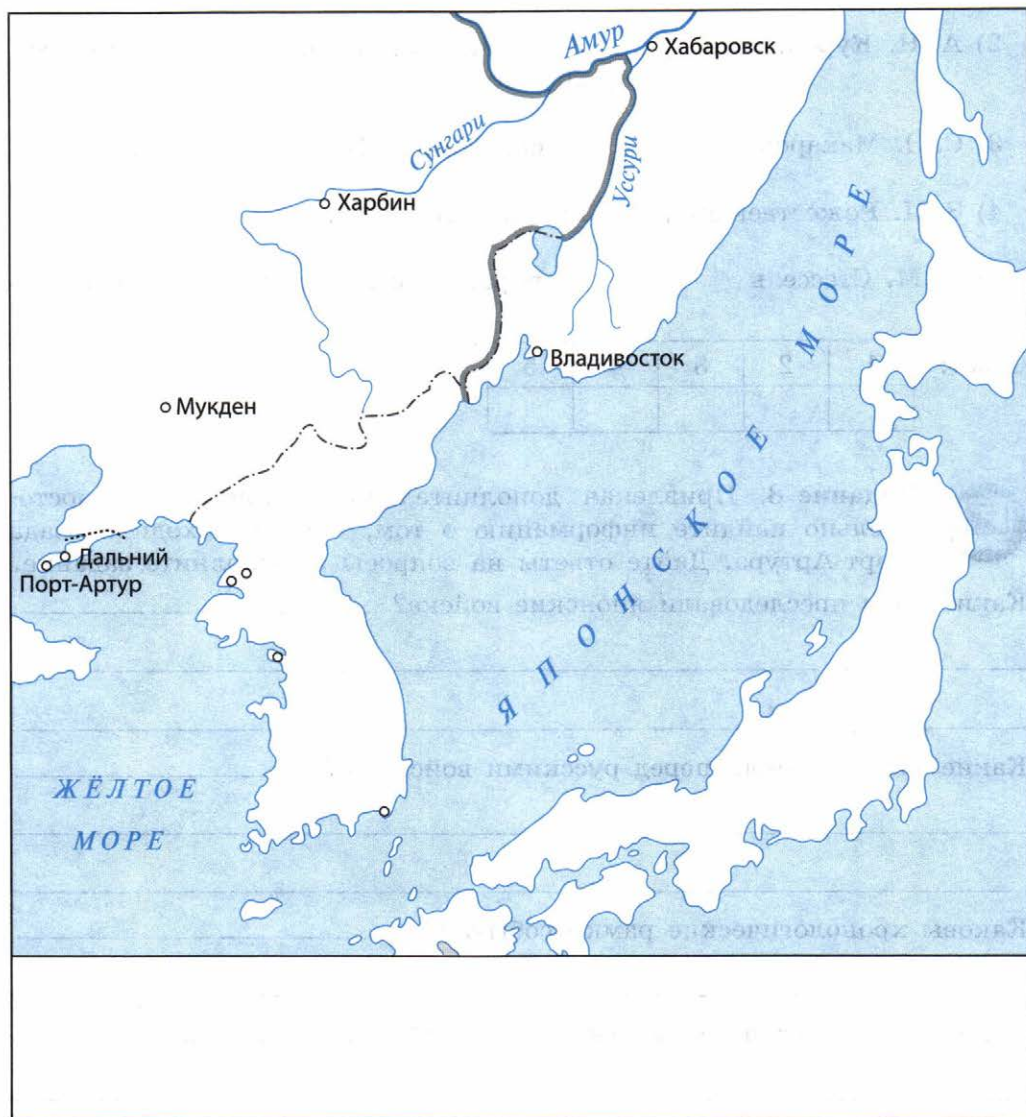
Антанта — _____



Задание 6. Используя текст учебника, выполните на контурной карте (с. 57) следующие задания:

1. Подпишите территории Ляодунского полуострова, Кореи, Маньчжурии, Японии.

2. Обозначьте границу Российской империи к началу Русско-японской войны.
3. Укажите места и даты основных сражений Русско-японской войны.
4. Стрелками покажите направления наступления японских войск и флота.
5. Обозначьте расположение и направления действий 1-й и 2-й Тихоокеанской эскадры в ходе войны.



Задание 7. Установите соответствие между именем исторического деятеля и событием. Запишите буквы (А—Д) в соответствующие колонки таблицы.

Имя	Событие
1) С. Ю. Витте	А) гибель броненосца «Петропавловск»
2) А. Н. Куропаткин	Б) заключение Портсмутского мирного договора
3) С. О. Макаров	В) сражение в Цусимском проливе
4) З. П. Рожественский	Г) сдача Порт-Артура
5) А. М. Стессель	Д) поражение в боях под Мукденом

Ответ:

1	2	3	4	5



Задание 8. Привлекая дополнительные источники, самостоятельно найдите информацию о том, как происходила осада Порт-Артура. Дайте ответы на вопросы и выполните задание.

Какие цели преследовали японские войска? _____

Какие задачи стояли перед русскими войсками? _____

Каковы хронологические рамки события? _____

Каковы были потери с японской стороны? _____

Составьте краткий план сообщения об осаде Порт-Артура.

§ 30. ПЕРВАЯ РОССИЙСКАЯ РЕВОЛЮЦИЯ И ПОЛИТИЧЕСКИЕ РЕФОРМЫ 1905—1907 гг.

Задание 1. Укажите названия партий, которые были образованы после опубликования Манифеста 17 октября 1905 г.

Монархические	Либеральные
1)	1)
2)	2)
3)	

Задание 2. Проанализируйте текст параграфа, прочитайте документы и дайте письменный ответ на вопрос.

Из доклада С. Ю. Витте Николаю II. 18 марта 1905 г.

Волнение, охватившее разнообразные слои общества, не может быть рассматриваемо как следствие частичных несовершенств государственного и социального устройства или только как результат организованных действий крайних партий. Корни этих волнений, несомненно, лежат глубже. <...> Россия переросла форму существующего строя. Она стремится к строю правовому, на основе гражданской свободы.

**Из воспоминаний начальника канцелярии
Министерства императорского двора А. А. Мосолова**

Граф [В. Б. Фредерикс, министр императорского двора] мне рассказал, что, когда он, обрадованный приездом Николая Николаевича [великий князь, двоюродный дядя Николая II], сказал ему, что его приезд ждали, чтобы назначить диктатором, великий князь, будучи в каком-то неестественном возбуждении, выхватил револьвер и закричал: «Если государь не примет программы Витте и захочет назначить меня диктатором, я застрелюсь у него на глазах из этого самого револьвера».

О каких двух вариантах выхода из кризиса идёт речь в документах?



Задание 3. Найдите в Интернете и изучите текст Манифеста 17 октября 1905 г. Выпишите главные положения этого документа.



Задание 4. Опираясь на текст учебника, заполните таблицу.

Причины первой революции в России

Политические	Экономические	Социальные



Задание 5. Опираясь на текст учебника, а также привлекая дополнительные материалы, заполните таблицу.

Либеральные партии России в начале XX в.

Основные характеристики	Конституционно-демократическая партия	«Союз 17 октября»
Лидеры		

Основные характеристики	Конституционно-демократическая партия	«Союз 17 октября»
Главные политические требования		
Аграрная программа		
Национальный вопрос		
Рабочий вопрос		
Методы деятельности		



Задание 6. Заполните схему, отражающую систему управления страной, которая сложилась после подписания Николаем II в 1906 г. «Основных законов Российской империи» в новой редакции.

Носитель верховной
самодержавной власти

Представительный законо-
дательный орган

Сословный законодательный и
законосовещательный орган

Коллегиальное правительство, ответственное перед
носителем верховной власти

Задание 7. Установите соответствие между датой и событием (все они произошли в течение 1905 г. в разное время). Запишите буквы (А—Д) в соответствующие колонки таблицы.

Дата	Событие
1) январь	А) стачка текстильщиков и образование в Иваново-Вознесенске Совета рабочих уполномоченных
2) май	Б) восстание матросов на броненосце «Князь Потёмкин-Таврический»
3) июнь	В) расстрел мирной демонстрации в Петербурге
4) октябрь	Г) вооружённое восстание в Москве
5) декабрь	Д) всеобщая политическая стачка

Ответ:

1	2	3	4	5



Задание 8. Опираясь на текст параграфа, заполните таблицу.

**Инициативы I и II Государственных дум
по аграрному вопросу**

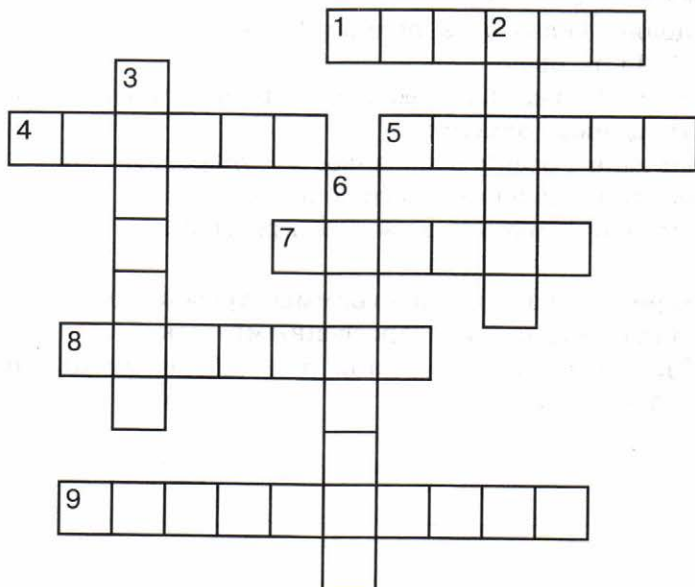
Название проекта	Какая фракция или партия выдвигала	Основное содержание проекта

Задание 9. Изучите материал учебника о системе выборов, установленной в 1905 г., ответьте на вопрос и выполните задание.

Какие категории населения были лишены избирательных прав?

Объясните утверждение о том, что выборы были неравными.

Задание 10. Разгадайте кроссворд.



По горизонтали: 1. Общее организованное прекращение работы на заводе с целью добиться выполнения каких-либо требований; то же, что и забастовка. 4. Одним из следствий Манифеста 17 октября 1905 г. стало формирование этих политических организаций. 5. Лидер меньшевиков. 7. Известный фабрикант, лидер партии «Союз 17 октября». 8. Лидер партии кадетов. 9. Представители партии, которая бойкотировала выборы в I Государственную думу.

По вертикали: 2. Лидер партии социалистов-революционеров (ПСР). 3. Объединение в Государственной думе депутатов, принадлежащих к одной политической партии, проводящих единую линию. 6. Член партии кадетов, председатель I Государственной думы.

§ 31. СОЦИАЛЬНО-ЭКОНОМИЧЕСКИЕ РЕФОРМЫ П. А. СТОЛЫПИНА

Задание 1. Подчеркните правильные ответы.

1. Правительственный указ от 9 ноября 1906 г. предусматривал:
А) частичное отчуждение помещичьих земель в пользу крестьян;
Б) запрещение свободной купли-продажи земли;

В) укрепление крестьянской общины;

Г) поощрение выхода крестьян из общины.

2. Главной целью указа от 9 ноября 1906 г. и «Положения о землеустройстве» 1911 г. было:

А) отвлечение внимания крестьян от идеи принудительного отчуждения помещичьих земель;

Б) превращение России в правовое государство;

В) организация кооперативного движения;

Г) решение проблемы малоземелья крестьян.



Задание 2. Сравните программы преобразования России, выдвинутые двумя государственными деятелями (см. фото на с. 67). Что вы видите в них общего? В чём их принципиальные различия?



Задание 3. Опираясь на карту (с. 100 учебника) и данные параграфа, определите, в каких губерниях число крестьянских хозяйств, перешедших к хуторскому и отрубному землепользованию, увеличилось в наибольшей степени вследствие реформы П. А. Столыпина. Запишите ответ.

Задание 4. Подпишите, кто изображён на фотографии.

Какой пост занимал этот исторический деятель с апреля 1906 г. по сентябрь 1911 г.?

Дайте краткое описание программы реформ, предложенной им.

Задание 5. Этот человек в 1892—1903 гг. занимал пост министра финансов, в 1905—1906 гг. был председателем Совета министров. Укажите его имя.

Используя дополнительные материалы, выясните, каковы были основные пункты его программы реформ.



Задание 6. Проанализируйте текст параграфа и заполните таблицу.

Аграрная реформа П. А. Столыпина

Цель	
Основные мероприятия	
Итоги	
Последствия	



Задание 7. Напишите короткое сочинение-миниатюру на тему «Письмо из Сибири крестьянина-переселенца родным в Центральную Россию».

§ 32. ПОЛИТИЧЕСКОЕ РАЗВИТИЕ СТРАНЫ В 1907—1914 гг.

Задание 1. Подчеркните правильные ответы.

1. События, связанные с роспуском II Думы и публикацией нового избирательного закона 3 июня 1907 г., расценивались как государственный переворот, потому что:

- А) Дума была разогнана при помощи армии;
- Б) император не имел права на роспуск Думы;
- В) император не имел права изменять избирательный закон без согласия Думы.

2. Выборы в III Государственную думу бойкотировали партии:

- А) РСДРП;
- Б) ПСР;
- В) «Русская монархическая партия».

Задание 2. Сравните систему выборов по закону 3 июня 1907 г. и по закону 11 декабря 1905 г. Укажите, какое из утверждений верно.

- А) Избирательный закон 3 июня 1907 г. полностью исключил крестьян из системы выборов;
- Б) избирательный закон 3 июня 1907 г. перераспределил число выборщиков в пользу городских низов, крестьян и рабочих;
- В) избирательный закон 3 июня 1907 г. перераспределил число выборщиков в пользу помещиков.

Задание 3. Объясните, почему III Государственную думу, избранную в соответствии с этим законом, называли «помещичьей».



Задание 4. Проанализируйте данные таблицы и сформулируйте ответы на вопросы.

Выборы в III Государственную думу по закону 3 июня 1907 г.

Курии	Число избирателей на одного выборщика
Землевладельческая	230
1-я городская (крупная буржуазия)	1 тыс.
2-я городская (мелкая буржуазия)	15 тыс.
Крестьянская	60 тыс.
Рабочая	125 тыс.

Как изменился социальный состав III Государственной думы?

Как новый избирательный закон отразился на партийном составе III Государственной думы?



Задание 5. Опираясь на материалы параграфа, заполните таблицу.

Отношение к реформам П. А. Столыпина в российском обществе

Социальные слои	Чем недовольны
Крестьяне	
Дворяне	

Социальные слои	Чем недовольны
Революционные партии	
Император и его окружение	

Задание 6. Заполните пропуски в тексте.

В связи с похоронами великого русского писателя _____ в ноябре 1910 г. прошли массовые демонстрации под лозунгом _____.

В ответ правительство запретило _____, чем вызвало недовольство _____. В знак протеста ряд преподавателей Московского университета подали в отставку. Среди них были крупнейшие учёные _____.

Задание 7. Подчеркните правильные ответы.

- Ленским расстрелом называют:
 - забастовку рабочих;
 - подавление забастовки рабочих силами армии;
 - акции массового протеста против армии.
- Ленский расстрел произошёл:
 - в марте 1912 г.;
 - в апреле 1912 г.;
 - в апреле 1913 г.;
 - в августе 1913 г.

3. Какие последствия имел Ленский расстрел?

Задание 8. Заполните пропуски в тексте.

Свою работу IV Государственная дума начала в _____ г.
Причиной, послужившей к формированию IV Государственной думы, являлось _____ Государственной думы прежнего, III созыва.



СЕРЕБРЯНЫЙ ВЕК РУССКОЙ КУЛЬТУРЫ

Материал для самостоятельной работы и проектной деятельности учащихся

Задание 1. Установите соответствие между фамилией учёного и сферой его деятельности. Запишите буквы (А—Ж) в колонки таблицы.

Фамилия учёного	Сфера деятельности
1) П. Н. Лебедев	А) физиология
2) В. И. Вернадский	Б) иммунология
3) И. П. Павлов	В) история России
4) И. И. Мечников	Г) физика волн
5) Н. Е. Жуковский	Д) ракетостроение
6) К. Э. Циолковский	Е) аэродинамика, самолётостроение
7) В. О. Ключевский	Ж) учение о биосфере и ноосфере

Ответ:

1	2	3	4	5	6	7

Задание 2. Подчеркните правильный ответ.

1. Этот учёный стал лауреатом Нобелевской премии.

- А) Д. И. Менделеев;
- Б) И. И. Мечников;
- В) И. П. Павлов.

2. Какая фамилия «выпадает» из общего логического ряда?

- А) Н. А. Бердяев;
- Б) С. Н. Булгаков;
- В) Д. С. Мережковский;
- Г) П. Б. Струве.

Задание 3. Впишите пропущенные в тексте фамилии.

Величайшим событием в истории русской культуры стал парижский сезон _____ 1910 г., на котором был впервые представлен публике балет _____ «Жар-птица». Успех «Жар-птицы» был связан прежде всего с прекрасной музыкой балета. Но, безусловно, триумфу спектакля способствовали оригинальная хореография _____ и художественное оформление _____ и Головина.

Задание 4. Установите соответствие между автором и созданным им произведением живописи начала XX в. Запишите буквы (А—Е) в соответствующие колонки таблицы.

Фамилия художника	Произведение
1) В. А. Серов	А) «Купание красного коня» (1912)
2) Б. М. Кустодиев	Б) «Портрет А. А. Ахматовой» (1914)
3) К. С. Петров-Водкин	В) «Чёрный квадрат» (1915)
4) Н. И. Альтман	Г) «Похищение Европы» (1910)
5) К. С. Малевич	Д) «Демон поверженный» (1902)
6) М. А. Врубель	Е) «Купчихи» (1912)

Ответ:

1	2	3	4	5	6



Задание 5. Прочитайте документ и письменно ответьте на вопросы.

Из воспоминаний А. Бенуа

Прежде всего нужно установить, о чём именно будет идти речь: о журнале ли, носившем имя «Мир искусства», о выставках или об обществе.

Я считаю, что под «Миром искусства» следует подразумевать не то или другое в отдельности, а всё это вместе, или вернее некий коллектив, который жил своеобразной жизнью, особыми интересами и задачами, старался разными средствами воздействовать на общество, пробудить в нём желаемое отношение к искусству, понимая это в самом широком смысле, т. е. с включением литературы и музыки.

В чём заключалось «желаемое отношение к искусству», которое проповедовали участники группы «Мир искусства»?

Выразителем какой тенденции в искусстве стала деятельность «Мира искусства»?

Какие мероприятия, организованные «Миром искусства», стали венцом деятельности этого движения?

ЗАДАНИЯ ДЛЯ САМОКОНТРОЛЯ

1. Подчеркните правильные утверждения.

- В начале XX в. усилилась неравномерность развития экономики разных стран.
- Инициатором денежной реформы в России в конце XIX в. был министр внутренних дел С. Ю. Витте.
- В конце XIX — начале XX в. в России появились две крупнейшие революционные партии — РСДРП и ПСР.
- Русско-японская война 1904—1905 гг. завершилась победой Японии.
- Одним из важнейших следствий революции 1905—1907 гг. стало появление в России парламента.
- Монархические партии в России призывали к ограничению власти императора.
- Инициатором аграрной реформы был министр финансов П. А. Столыпин.
- Одним из крупнейших скульпторов России конца XIX — начала XX в. была Анна Голубкина.

2. Укажите даты событий, перечисленных ниже.

Правление Николая II _____

Русско-японская война _____

Первая российская революция _____

Начало Столыпинской аграрной реформы _____

Работа III Государственной думы _____

Ленский расстрел _____

3. Объясните значение терминов.

Эсеры — _____

Кадеты — _____

Октябристы — _____

Большевики — _____

Меньшевики — _____

Символизм — _____

Футуризм — _____

4. Напишите, о каком событии и о каком историческом деятеле идёт речь в отрывке из народной песни.

Мы мирно стояли пред Зимним дворцом,
Царя с нетерпеньем мы ждали:
Как дети, любимые нежным отцом,
Несли ему наши печали.
Привёл нас священник с иконой святой,
Он послан был нам в утешенье:
Как часто сердечною речью простой
Смирял в нас страстей он боренье.

5. Расположите события в хронологическом порядке. Укажите в верхней строке таблицы буквы (А—Д), в нижней — даты.

- А) Подписание Манифеста «Об усовершенствовании государственного порядка»;
- Б) начало Всероссийской октябрьской стачки;
- В) Кровавое воскресенье;
- Г) гибель в бою крейсера «Варяг»;
- Д) выборы в I Государственную думу.

Событие					
Дата					

6. Подпишите имена изображённых ниже исторических деятелей.



--	--	--

Буквами (А, Б, В) в соответствующих клетках таблицы обозначьте, кто из них был:

А — министром иностранных дел в период с 1856 по 1882 г.;

Б — одним из основателей Конституционно-демократической партии;

В — командующим Тихоокеанским флотом во время Русско-японской войны 1904—1905 гг.

ПРОВЕРЯЕМ СЕБЯ

Чтобы понять, знаете ли вы изученный материал и хорошо ли освоили важнейшие умения, ответьте на вопросы анкеты. (Выберите подходящий ответ и пометьте его галочкой в соответствующей графе.)

Могу ли я...	Да	Частично	Пока не могу
1) запоминать даты важнейших событий XIX в.?			
2) характеризовать основные исторические события и явления (называть место, обстоятельства, итоги, главных участников)?			
3) характеризуя события, указывать причинно-следственную связь (находить причины и следствия тех или иных событий, рассуждать об их значении)?			
4) работать с исторической картой, выполнять задания к ней?			
5) работать с контурной картой (наносить на неё требуемые обозначения)?			
6) характеризовать исторический источник (рассуждать о его авторах (если известны), причинах его создания, определять даты, события, личности, о которых идёт речь)?			
7) анализировать исторический источник (сопоставлять и оценивать			

Могу ли я...	Да	Частично	Пока не могу
содержащуюся в нём информацию, определять и аргументировать своё отношение к ней)?			
8) называть разные виды исторических источников, рассказывающих о важнейших событиях XIX в.?			
9) проводить поиск исторической информации в источниках разного типа?			
10) рассказывать об исторических событиях XIX в. и их участниках (устно, письменно)?			
11) сравнивать исторические события, процессы и явления, происходившие в XIX в., известные из курсов истории России и всеобщей истории, определять их общие черты и различия?			
12) давать оценку историческим событиям и личностям в истории, определять своё отношение к ним?			
13) аргументировать собственную позицию, отстаивать свою точку зрения в ходе дискуссии?			
14) определять итоги исторических событий и явлений XIX в., делать выводы и обобщения?			

СОДЕРЖАНИЕ

§ 22. Александр III: особенности внутренней политики	3
§ 23. Перемены в экономике и социальном строе	5
§ 24. Общественное движение в 1880-х — первой половине 1890-х гг.	11
• Национальная и религиозная политика Александра III. Материал для самостоятельной работы и проектной деятельности учащихся	14
§ 25. Внешняя политика Александра III	
• Культурное пространство империи во второй половине XIX в.: достижения российской науки и образования. Материал для самостоятельной работы и проектной деятельности учащихся	22
• Культурное пространство империи во второй половине XIX в.: русская литература. Материал для самостоятельной работы и проектной деятельности учащихся	24
• Культурное пространство империи во второй половине XIX в.: художественная культура народов России во второй половине XIX в. Материал для самостоятельной работы и проектной деятельности учащихся	29
• Повседневная жизнь разных слоёв населения в XIX в. Материал для самостоятельной работы и проектной деятельности учащихся	34
Задания для самоконтроля	40
§ 26. Россия и мир на рубеже XIX—XX вв.: динамика и противоречия развития	43
§ 27. Социально-экономическое развитие страны на рубеже XIX—XX вв.	47
§ 28. Николай II: начало правления. Политическое развитие страны в 1894—1904 гг.	51
§ 29. Внешняя политика Николая II. Русско-японская война 1904—1905 гг.	55
§ 30. Первая российская революция и политические реформы 1905—1907 гг.	59
§ 31. Социально-экономические реформы П. А. Столыпина	65
§ 32. Политическое развитие страны в 1907—1914 гг.	69
• Серебряный век русской культуры. Материал для самостоятельной работы и проектной деятельности учащихся	72
Задания для самоконтроля	75
Проверяем себя	78