

Е. А. Гевуркова

УНИВЕРСАЛЬНЫЕ УЧЕБНЫЕ  
ДЕЙСТВИЯ

# Рабочая тетрадь по истории России

к учебнику под редакцией А. В. Торкунова  
«История России. 7 класс»

учени \_\_\_\_\_ класса \_\_\_\_\_

\_\_\_\_\_ ШКОЛЫ \_\_\_\_\_

**7**  
класс



Михаил Федорович Романов

---

Учебно-методический комплект

---

Е. А. Гевуркова

УНИВЕРСАЛЬНЫЕ УЧЕБНЫЕ ДЕЙСТВИЯ

Рабочая тетрадь  
по **ИСТОРИИ РОССИИ**

---

К учебнику под ред. А. В. Торкунова  
«История России. 7 класс»  
(М. : Просвещение)

**7** класс

Издательство  
«**ЭКЗАМЕН**»  
МОСКВА • 2018

УДК 373:94(470)  
ББК 63.3(2)я721  
Г27

Имя автора и название цитируемого издания указаны на титульном листе данной книги (ст. 1274 п. 1 части четвертой Гражданского кодекса Российской Федерации).

**Гевуркова Е. А.**

Г27 Универсальные учебные действия. Рабочая тетрадь по истории России: 7 класс: к учебнику под ред. А. В. Торкунова «История России. 7 класс». ФГОС (к новому учебнику) / Е. А. Гевуркова. — М. : Издательство «Экзамен», 2018. — 93, [3] с. (Серия «Учебно-методический комплект»)

ISBN 978-5-377-12191-6

Данное пособие полностью соответствует федеральному государственному образовательному стандарту (второго поколения) и требованиям Историко-культурного стандарта.

В рабочей тетради собраны разнообразные задания по всем темам учебника, которые способствуют формированию у учащихся универсальных учебных действий при изучении истории. Это умение работать с различными источниками информации; ориентироваться в содержании текста; устанавливать взаимосвязь описываемых в тексте событий, явлений, процессов; резюмировать главную идею текста; определять понятия, создавать обобщения; устанавливать причинно-следственные связи; строить логическое рассуждение, умозаключение; делать выводы, самостоятельно находить способы решения проблем творческого и поискового характера.

Для формирования этих умений тетрадь предлагает задания на знание хронологии; исторических фактов, работу с фактами; работу с историческими источниками; поиск и выделение необходимой информации; описание (реконструкция); анализ (объяснение); работу с версиями, оценками; творческие задания.

Приказом № 699 Министерства образования и науки Российской Федерации учебные пособия издательства «Экзамен» допущены к использованию в общеобразовательных организациях.

**УДК 373:94(470)**  
**ББК 63.3(2)я721**

---

Подписано в печать 18.05.2017. Формат 60x90/8.  
Гарнитура «Arial». Бумага офсетная. Уч.-изд. л. 3,84.  
Усл. печ. л. 12. Тираж 10 000 экз. Заказ №1518/17

---

ISBN 978-5-377-12191-6

© Гевуркова Е. А., 2018  
© Издательство «ЭКЗАМЕН», 2018

# Содержание

1. Россия в XVI веке.....	4
2. Смутное время.....	45
3. Россия при первых Романовых.....	70

## I. Работаем с хронологией

1. Собираение русских земель вокруг Москвы завершилось образованием Российского централизованного государства в

- 1) конце XIV в.
- 2) начале XV в.
- 3) начале XVI в.
- 4) конце XVI в.

Ответ:

2. Присоединение Казанского ханства к Российскому государству произошло в

- 1) 1550 г.
- 2) 1552 г.
- 3) 1581 г.
- 4) 1582 г.

Ответ:

3. Первый Земский собор был созван в

- 1) 1550 г.
- 2) 1585 г.
- 3) 1549 г.
- 4) 1565 г.

Ответ:

4. Героическая оборона Пскова от войск Стефана Батория началась в

- 1) 1552 г.
- 2) 1556 г.
- 3) 1581 г.
- 4) 1582 г.

Ответ:

5. Какое из перечисленных событий произошло позже других?
- 1) принятие Судебника Ивана III
  - 2) ликвидация зависимости от Орды
  - 3) присоединение Псковской земли к Российскому государству
  - 4) реформы Избранной рады

Ответ:

6. Установите соответствие между событиями и датами: к каждой позиции первого столбца подберите соответствующую позицию из второго столбца.

СОБЫТИЯ

- А) отмена кормлений
- Б) начало Ливонской войны
- В) Стоглавый собор
- Г) введение опричнины

ДАТЫ

- 1) 1551 г.
- 2) 1565 г.
- 3) 1556 г.
- 4) 1558 г.
- 5) 1589 г.

Запишите в таблицу выбранные цифры под соответствующими буквами.

Ответ: 

А	Б	В	Г

7. Присоединение Астраханского ханства к Российскому государству произошло в
- |            |            |
|------------|------------|
| 1) 1478 г. | 3) 1552 г. |
| 2) 1485 г. | 4) 1556 г. |

Ответ:

8. Расположите в хронологической последовательности следующие события XVI в. Запишите цифры, которыми обозначены исторические события, в правильной последовательности в таблицу.

- 1) Ливонская война
- 2) начало опричнины
- 3) венчание Ивана IV на царство
- 4) поход Ермака в Сибирь
- 5) регентство Елены Глинской

Ответ: 

--	--	--	--	--

9. Установите соответствие между событиями и датами: к каждой позиции первого столбца подберите соответствующую позицию из второго столбца.

## СОБЫТИЯ

- А) присоединение Казанского ханства к России  
 Б) принятие Судебника  
 В) созыв первого Земского собора  
 Г) учреждение патриаршества в России

## ДАТЫ

- 1) 1589 г.  
 2) 1549 г.  
 3) 1556 г.  
 4) 1552 г.  
 5) 1550 г.

Запишите в таблицу выбранные цифры под соответствующими буквами.

Ответ:

А	Б	В	Г

10. Установите соответствие между событиями и датами: к каждой позиции первого столбца подберите соответствующую позицию из второго столбца.

## СОБЫТИЯ

- А) опричнина  
 Б) Ливонская война  
 В) венчание на царство Ивана IV  
 Г) присоединение Астраханского ханства

## ДАТЫ

- 1) 1547 г.  
 2) 1556 г.  
 3) 1558–1583 гг.  
 4) 1565–1572 гг.  
 5) 1583 г.

Запишите в таблицу выбранные цифры под соответствующими буквами.

Ответ:

А	Б	В	Г

11. Расположите в хронологической последовательности следующие события. Запишите цифры, которыми обозначены исторические события, в правильной последовательности в таблицу.

- 1) Стояние на реке Угре  
 2) взятие Казани войсками Ивана Грозного  
 3) начало Смуты  
 4) присоединение Сибирского ханства  
 5) Ливонская война

Ответ:

--	--	--	--	--

12. С Ливонской войной связаны даты

- 1) 1505–1533 гг.
- 2) 1538–1547 гг.
- 3) 1558–1583 гг.
- 4) 1584–1598 гг.

Ответ:

13. Среди названных дат отметьте дату проведения первого Земского собора.

- 1) 1547 г.
- 2) 1549 г.
- 3) 1583 г.
- 4) 1552 г.

Ответ:

14. Установите соответствие между событиями и датами: к каждой позиции первого столбца подберите соответствующую позицию из второго столбца.

СОБЫТИЯ

- А) венчание Ивана IV на царство
- Б) Куликовская битва
- В) Стояние на реке Угре

ДАТЫ

- 1) 1380 г.
- 2) 1547 г.
- 3) 1480 г.
- 4) 1550 г.

Запишите в таблицу выбранные цифры под соответствующими буквами.

Ответ: 

А	Б	В

## II. Изучаем исторические факты

1. Современниками были

- 1) Фёдор Иванович и Сергей Радонежский
- 2) Иван III и священник Сильвестр
- 3) Василий II Тёмный и Елена Глинская
- 4) Иван IV и Андрей Курбский

Ответ:



2. Первым венчался на царство

- 1) Дмитрий Донской
- 2) Иван III
- 3) Иван Калита
- 4) Иван IV

Ответ:

3. Кто из перечисленных деятелей являлся членом Избранной рады?

- 1) Алексей Адашев
- 2) Иосиф Волоцкий
- 3) Иван Пересветов
- 4) Нил Сорский

Ответ:

4. Ниже приведён ряд имён. Все они, за исключением одного, были современниками Ивана IV.

- 1) священник Сильвестр;
- 2) Сергей Радонежский;
- 3) митрополит Макарий;
- 4) Алексей Адашев;
- 5) Андрей Курбский.

Найдите и запишите **порядковый номер** имени, «выпадающего» из этого ряда.

Ответ: \_\_\_\_\_

5. Найдите в приведённом ниже списке имена **двух** зодчих, работавших в XVI в. Запишите в таблицу **цифры**, под которыми они указаны.

- 1) Постник Яковлев
- 2) Афанасий Никитин
- 3) Фёдор Конь
- 4) Андрей Чохов
- 5) Барма

Ответ:

6. Идею о том, что Москва — Третий Рим, высказал

- 1) царь Иван IV
- 2) митрополит Макарий

- 3) игумен Филофей
- 4) священник Сильвестр

Ответ:

7. Освоением Сибири занимались богатые промышленники

- 1) Курбские
- 2) Шуйские
- 3) Глинские
- 4) Строгановы

Ответ:

8. Укажите имя митрополита, вошедшего в Избранную раду.

- 1) Иларион
- 2) Алексей
- 3) Макарий
- 4) Пётр

Ответ:

9. При ком из названных правителей были присоединены псковские, смоленские и рязанские земли?

- 1) Дмитрию Донском
- 2) Василию III
- 3) Иване III
- 4) Иване IV

Ответ:

10. Отметьте выдающихся деятелей XVI в.

- 1) Алексей Адашев и митрополит Макарий
- 2) Афанасий Ордин-Нащокин и патриарх Никон
- 3) Григорий Потёмкин и Феофан Прокопович
- 4) Иван Шувалов и Иосиф Волоцкий

Ответ:

11. Первым патриархом Московским и всея Руси стал

- |            |            |
|------------|------------|
| 1) Макарий | 3) Никон   |
| 2) Иов     | 4) Филарет |

Ответ:

12. Найдите в приведённом ниже списке **двух** представителей русской культуры XV–XVI вв. Запишите в таблицу **цифры**, под которыми они указаны.

- |                    |                   |
|--------------------|-------------------|
| 1) Иван Фёдоров    | 4) Симон Ушаков   |
| 2) Дионисий        | 5) Иосиф Волоцкий |
| 3) Василий Баженов |                   |

Ответ:

13. Установите соответствие между именами исторических лиц и родом их деятельности: к каждой позиции первого столбца подберите соответствующую позицию из второго столбца.

ИМЕНА

- А) Андрей Курбский  
Б) Дионисий  
В) Ермак Тимофеевич  
Г) Макарий

РОД ДЕЯТЕЛЬНОСТИ

- 1) церковный и политический деятель  
2) член Избранной рады  
3) иконописец  
4) зодчий  
5) казачий атаман

Запишите в таблицу выбранные цифры под соответствующими буквами.

Ответ: 

А	Б	В	Г

14. Какие **три** из перечисленных положений относятся к реформам Избранной рады?

Запишите в таблицу **цифры**, под которыми они указаны.

- 1) создание стрелецкого войска
- 2) губернская реформа
- 3) отмена кормлений
- 4) окончательное закрепощение крестьян
- 5) принятие «Указа о единонаследии»
- 6) созыв первого Земского собора

Ответ:

15. Заполните пропуски в данных предложениях, используя приведённый ниже список пропущенных элементов: для каждого предложения, обозначенного буквой и содержащего пропуск, выберите номер нужного элемента.

**А)** Первый в истории России Земский собор был созван в \_\_\_\_\_

**Б)** Под руководством митрополита Макария был созван Церковный собор, принявший сборник важнейших решений об устройстве Православной церкви, — \_\_\_\_\_

**В)** Заповедные лета были установлены в \_\_\_\_\_

Пропущенные элементы:

- 1) 1581 г.
- 2) 1550 г.
- 3) 1551 г.
- 4) 1549 г.
- 5) Домострой
- 6) Стоглав

Запишите в таблицу выбранные цифры под соответствующими буквами.

Ответ:

А	Б	В

16. Установите соответствие между событиями и участниками этих событий: к каждой позиции первого столбца подберите соответствующую позицию из второго столбца.

**СОБЫТИЯ**

- А) набег Крымского хана на Москву
- Б) завоевание Сибирского ханства
- В) реформы Избранной рады
- Г) начало книгопечатания и создание первой в России типографии

**УЧАСТНИКИ**

- 1) хан Девлет-Гирей
- 2) Иван Фёдоров
- 3) Ермак Тимофеевич
- 4) А.Ф. Адашев
- 5) хан Ахмат

Запишите в таблицу выбранные цифры под соответствующими буквами.

Ответ:

А	Б	В	Г

17. Установите соответствие между именами творцов культуры и их произведениями: к каждой позиции первого столбца подберите соответствующую позицию из второго столбца.

## ИМЕНА

- А) Аристотель Фиораванти  
Б) Иван Фёдоров  
В) Андрей Рублёв

## ПРОИЗВЕДЕНИЯ КУЛЬТУРЫ

- 1) «Троица»  
2) «Апостол»  
3) Успенский собор в Москве  
4) «Хожделение за три моря»

Запишите в таблицу выбранные цифры под соответствующими буквами.

Ответ:

А	Б	В

18. Установите соответствие между именами исторических лиц и родом их деятельности: к каждой позиции первого столбца подберите соответствующую позицию из второго столбца.

## ИМЕНА

- А) Андрей Курбский  
Б) Иов  
В) Ермак Тимофеевич  
Г) Иван Фёдоров

## РОД ДЕЯТЕЛЬНОСТИ

- 1) первопечатник  
2) член Избранной рады  
3) первый русский патриарх  
4) зодчий  
5) казачий атаман

Запишите в таблицу выбранные цифры под соответствующими буквами.

Ответ:

А	Б	В	Г

19. Ниже приведён список имён. Все они, за исключением одного, относятся к событиям (явлениям) XVI в.

- 1) Елена Глинская; 2) Василий III; 3) А. Адашев; 4) митрополит Макарий;  
5) А. Курбский; 6) протопоп Аввакум.

Найдите и запишите **порядковый номер** имени, относящегося к другому историческому периоду.

Ответ:

20. Ниже приведён перечень названий территорий. Все они, за исключением одной, были присоединены к Российскому государству в XV–XVII вв.

- 1) Новгородская земля; 2) Крым; 3) Казанское ханство; 4) Ногайская Орда;  
5) Псковская земля.

Найдите и запишите **порядковый номер** территории, включённой в состав Российского государства в другой исторический период.

Ответ:

21. Установите соответствие между именами современников: к каждой позиции первого столбца подберите соответствующую позицию из второго столбца.

ИМЕНА

- А) Иван III  
Б) Василий Тёмный  
В) Михаил Фёдорович  
Г) Иван IV

ИМЕНА

- 1) хан Батый  
2) Марфа Борецкая  
3) Филарет  
4) Василий Косой  
5) Елена Глинская

Запишите в таблицу выбранные цифры под соответствующими буквами.

Ответ: 

А	Б	В	Г

22. Установите соответствие между именами исторических деятелей и их характеристиками: к каждой позиции первого столбца подберите соответствующую позицию из второго столбца.

ИМЕНА

- А) Афанасий Никитин  
Б) Андрей Чохов  
В) Иов  
Г) Иван Фёдоров

ХАРАКТЕРИСТИКИ

- 1) первый русский патриарх  
2) мастер-литейщик  
3) тверской купец, путешественник  
4) зодчий  
5) первопечатник

Запишите в таблицу выбранные цифры под соответствующими буквами.

Ответ: 

А	Б	В	Г

23. Установите соответствие между именами правителей и событиями, связанными с их деятельностью: к каждой позиции первого столбца подберите соответствующую позицию из второго столбца.

## ИМЕНА

- А) Иван III  
Б) Дмитрий Донской  
В) Александр Невский

## СОБЫТИЯ

- 1) Куликовская битва  
2) Стояние на реке Угре  
3) Ледовое побоище  
4) договор Руси с греками

Запишите в таблицу выбранные цифры под соответствующими буквами.

Ответ:

А	Б	В

24. Установите соответствие между именами правителей и событиями, связанными с их деятельностью: к каждой позиции первого столбца подберите соответствующую позицию из второго столбца.

## ИМЕНА

- А) Иван III  
Б) Василий III  
В) Иван IV Грозный

## СОБЫТИЯ

- 1) присоединение Твери к Московскому княжеству  
2) присоединение Пскова к Московскому княжеству  
3) Ливонская война  
4) присоединение Левобережной Украины

Запишите в таблицу выбранные цифры под соответствующими буквами.

Ответ:

А	Б	В

25. Установите соответствие между именами архитекторов и их творениями: к каждой позиции первого столбца подберите соответствующую позицию из второго столбца.

ИМЕНА

- А) Алевиз Новый
- Б) Барма и Постник
- В) Аристотель  
Фиораванти

ТВОРЕНИЯ

- 1) Архангельский собор  
Московского Кремля
- 2) Благовещенский собор  
Московского Кремля
- 3) Успенский собор  
Московского Кремля
- 4) храм Василия Блаженного  
(собор Покрова Богородицы  
что на Рву)

Запишите в таблицу выбранные цифры под соответствующими буквами.

Ответ:

А	Б	В

26. Установите соответствие между именами современников: к каждой позиции первого столбца подберите соответствующую позицию из второго столбца.

ИМЕНА

- А) Софья Палеолог
- Б) Елена Глинская
- В) царица Софья

ИМЕНА

- 1) Иван IV Грозный
- 2) князь Игорь
- 3) Пётр I
- 4) Иван III

Запишите в таблицу выбранные цифры под соответствующими буквами.

Ответ:

А	Б	В

27. Какое из перечисленных событий произошло в правление Ивана Грозного?

- 1) учреждение патриаршества
- 2) присоединение Псковской земли
- 3) установление опричнины
- 4) ликвидация ордынского владычества

Ответ:



28. Ниже приведён список имён деятелей культуры. Все они, за исключением одного, относятся к XV–XVI вв.

1) Максим Грек; 2) Андрей Рублёв; 3) Иван Фёдоров; 4) Юрий Крижанич; 5) Пётр Мстиславец; 6) Иван Пересветов.

Найдите и запишите **порядковый номер** имени деятеля культуры, относящегося к другому историческому периоду.

Ответ:

### III. Объясняем понятия, термины

1. В середине XVI в. был принят новый свод законов, который назывался

- 1) Судебник
- 2) Соборное уложение
- 3) Устав Владимира Мономаха
- 4) Русская Правда

Ответ:

2. Местное управление на Руси в XII–XVI вв. осуществляли

- 1) наместники
- 2) дьяки
- 3) стрельцы
- 4) посадники

Ответ:

3. Как называлось земельное владение, которое давалось на время военной или государственной службы?

- 1) поместье
- 2) вотчина
- 3) надел
- 4) отруб

Ответ:

4. Как в Российском государстве называли самых знатных и богатых землевладельцев, несших также военную и государственную службу?

- 1) казаками
- 2) дворянами
- 3) боярами
- 4) стрельцами

Ответ:

5. Как назывались в XVI в. органы центрального управления в России?

- 1) приказы
- 2) министерства
- 3) коллегии
- 4) волости

Ответ:

6. Избранная рада — это

- 1) законодательный орган
- 2) духовная коллегия
- 3) орган местного самоуправления
- 4) ближайшие советники Ивана IV

Ответ:

7. Порядок назначения должностных лиц в соответствии с родовитостью и службой предков, существовавший на Руси с XV до конца XVII в., назывался

- 1) пожилым
- 2) кормлением
- 3) местничеством
- 4) полюдьем

Ответ:

8. В XV–XVI вв. Боярская дума была
- 1) высшим совещательным органом при великом князе
  - 2) приказом, ведавшим внешней политикой
  - 3) приказом, ведавшим дворцовым хозяйством
  - 4) органом, ведавшим землями великого князя

Ответ:

9. Ниже приведён ряд понятий. Все они, за исключением одного, связаны с государственным управлением в Российском государстве XVI в.

1) Боярская дума; 2) коллегии; 3) окольные; 4) приказы; 5) опричнина.

Найдите и запишите **порядковый номер** термина, «выпадающего» из этого ряда.

Ответ:

10. Запишите термин, о котором идёт речь.

Неофициальное правительство России при Иване IV в конце 40–50-х гг. XVI в. — это \_\_\_\_\_.

Ответ: \_\_\_\_\_

11. Ниже приведён список терминов. Все они, за исключением одного, относятся к событиям (явлениям) XVI в.

1) Земский собор; 2) заповедные лета; 3) Стоглав; 4) стрельцы; 5) Домострой; 6) Табель о рангах.

Найдите и запишите **порядковый номер** термина, относящегося к другому историческому периоду.

Ответ:

12. Запишите термин, о котором идёт речь.

Служилые люди, составляющие полурегулярное войско (совмещали военную службу с ремёслами и торговлей), — это \_\_\_\_\_.

Ответ: \_\_\_\_\_

13. Установите соответствие между терминами и их определениями: к каждой позиции первого столбца подберите соответствующую позицию из второго столбца.

## ТЕРМИНЫ

- А) местничество
- Б) наместник
- В) пожилое
- Г) поместье

## ОПРЕДЕЛЕНИЯ

- 1) должностное лицо, возглавляющее местное самоуправление
- 2) земельное владение, получаемое за службу
- 3) пошлина, которую уплачивал крестьянин при переходе от одного владельца к другому в Юрьев день
- 4) система распределения служебных мест
- 5) система местного управления, при которой наместники и волостели содержались за счёт населения

Запишите в таблицу выбранные цифры под соответствующими буквами.

Ответ:

А	Б	В	Г

14. Установите соответствие между понятиями и их определениями: к каждой позиции первого столбца подберите соответствующую позицию из второго столбца.

## ОПРЕДЕЛЕНИЯ

- А) часть земли, выделенная Иваном Грозным в управление боярам
- Б) годы, в которые запрещался переход крестьян от одного владельца к другому в Юрьев день
- В) земля, даваемая в личное пользование служилым людям на условиях службы государю
- Г) плата, взимаемая с крестьянина при переходе от одного владельца к другому

## ПОНЯТИЯ

- 1) урочные лета
- 2) пожилое
- 3) поместье
- 4) земщина
- 5) заповедные лета

Запишите в таблицу выбранные цифры под соответствующими буквами.

Ответ:

А	Б	В	Г

15. Установите соответствие между понятиями, терминами и их определениями: к каждой позиции первого столбца подберите соответствующую позицию из второго столбца.

ПОНЯТИЯ, ТЕРМИНЫ

- А) Казна
- Б) кормление
- В) Земский собор
- Г) земщина

ОПРЕДЕЛЕНИЯ

- 1) часть территории, не включённая в опричнину
- 2) высший сословно-представительный орган в России, собрание представителей различных сословий для решения важнейших государственных дел
- 3) условное земельное владение
- 4) способ содержания должностных лиц за счёт населения
- 5) центральный государственный орган, выполнявший роль государственной канцелярии (хранил печати и государственный архив, великокняжескую казну), контролировал сбор налогов

Запишите в таблицу выбранные цифры под соответствующими буквами.

Ответ:

А	Б	В	Г

16. Ниже приведён список терминов. Все они, за исключением одного, относятся к событиям (явлениям) XVI в.

- 1) *Избранная рада*; 2) *Судебник*; 3) *опричнина*; 4) *Земский собор*; 5) *стрельцы*; 6) *Соборное уложение*.

Найдите и запишите **порядковый номер** термина, относящегося к другому историческому периоду.

Ответ:

17. Ниже приведён список терминов. Все они, за исключением одного, относятся к XVI в.

- 1) *Совет всея земли*; 2) *Избранная рада*; 3) *Боярская дума*; 4) *Земский собор*; 5) *Судебник*; 6) *Священный собор*.

Найдите и запишите **порядковый номер** термина, относящегося к другому историческому периоду.

Ответ:

**18.** Запишите пропущенное слово.

При Иване IV Грозном было принято «Уложение о службе», которое устанавливало обязательность и порядок службы для детей боярских и \_\_\_\_\_.

**19.** Дайте определение следующих понятий, терминов.

Сословно-представительная монархия \_\_\_\_\_

\_\_\_\_\_

Опричнина \_\_\_\_\_

\_\_\_\_\_

Земский собор \_\_\_\_\_

\_\_\_\_\_

Местничество \_\_\_\_\_

\_\_\_\_\_

Стрельцы \_\_\_\_\_

\_\_\_\_\_

Заповедные лета \_\_\_\_\_

\_\_\_\_\_

Урочные лета \_\_\_\_\_

\_\_\_\_\_

## **IV. Раскрываем причинно-следственные связи, сравниваем**

**1.** Что из перечисленного стало следствием опричнины?

- 1) венчание Ивана IV на царство
- 2) укрепление личной власти царя
- 3) юридическое оформление крепостного права
- 4) создание стрелецкого войска

Ответ:

2. По итогам Ливонской войны Россия утратила

- 1) земли на берегу Балтийского моря
- 2) псковские земли
- 3) новгородские земли
- 4) смоленские земли

Ответ:

3. Восточная политика Ивана IV привела к

- 1) завоеванию Поволжья и Западной Сибири
- 2) завоеванию Средней Азии
- 3) началу освоения Дальнего Востока
- 4) началу освоения Восточной Сибири

Ответ:

4. В результате военной реформы XVI в. в России появились

- 1) рекруты
- 2) стрельцы
- 3) драгуны
- 4) гвардейцы

Ответ:

5. Что из перечисленного относится к причинам прекращения деятельности Избранной рады?

- 1) поражение в Ливонской войне
- 2) выступление Избранной рады против земской реформы
- 3) бегство Андрея Курбского в Литву
- 4) разногласия с царём по вопросам внутренней политики

Ответ:

6. Какое положение из перечисленных характеризует политическую систему в России в годы опричнины?

- 1) Боярская дума по старым законам управляет земщиной
- 2) страна разделена на уделы

- 3) духовная власть выше светской
- 4) в России установлено самодержавие

Ответ:

7. Что из перечисленного относится к последствиям реформ 1550-х гг.?

- 1) укрепление системы государственного управления
- 2) децентрализация управления страной
- 3) укрепление политической роли удельной знати
- 4) усиление власти наместников

Ответ:

8. Что из перечисленного было причиной Ливонской войны?

- 1) стремление России выйти к Балтийскому морю
- 2) стремление России выйти к Чёрному морю
- 3) желание Речи Посполитой посадить на российский престол королевича Владислава
- 4) попытка Ливонского ордена завладеть Московским княжеством

Ответ:

9. Что из перечисленного потеряла Россия в результате Ливонской войны?

- 1) смоленские земли
- 2) черниговские и северские земли
- 3) крепости Ям, Нарву, Копорье, Ивангород
- 4) Новгород и Псков

Ответ:

10. Что из перечисленного было результатом военной реформы, проведённой Избранной радой в середине XVI в.?

- 1) создание стрелецкого войска
- 2) создание регулярной армии
- 3) создание гвардейских полков
- 4) формирование полков «иноземного строя»

Ответ:



11. Что из названного относится к итогам деятельности Избранной рады в 50–60-е гг. XVI в.?

- 1) введение рекрутчины
- 2) создание полков «иноземного строя»
- 3) введение всеобщей воинской повинности
- 4) создание стрелецкого войска

Ответ:

12. Отметьте **три** положения, которые относятся к итогам правления Ивана IV. Запишите в таблицу **цифры**, под которыми они указаны.

- 1) назначение наследником царевича Дмитрия
- 2) упадок хозяйства страны
- 3) заключение унии с Речью Посполитой
- 4) замедление процесса централизации
- 5) введение заповедных лет
- 6) укрепление обороноспособности страны

Ответ:

13. Что из перечисленного относится к достижениям культуры России в XVI в.?

- 1) начало книгопечатания
- 2) возведение храма Покрова Богородицы на Нерли
- 3) творения иконописца Андрея Рублёва
- 4) архитектурные сооружения Василия Баженова

Ответ:

## V. Работаем с историческими источниками, иллюстративным и картографическим материалом, учимся анализировать информацию

1. Прочитайте текст и укажите правителя, о котором идёт речь.

«От природы он получил ум бойкий и гибкий, вдумчивый и немного насмешливый, настоящий великорусский, московский ум. Но обстоятельства, среди

которых протекло детство ... рано испортили этот ум, дали ему неестественное, болезненное развитие. <...> Он с детства видел себя среди чужих людей. <...> Это развило в нём подозрительность, которая с годами превратилась в глубокое недоверие к людям».

- 1) Иван III
- 2) Иван Калита
- 3) Иван IV
- 4) Дмитрий Донской

Ответ:

2. Прочитайте отрывок из труда Н.М. Карамзина и укажите событие, о котором идёт речь.

«26 Августа неприятель обступал город под громом всех наших бойниц, заслоняясь лесом от их пальбы, но теряя немало людей, к удивлению Стефана, не хотевшего верить столь меткому и сильному действию Российских пушек. <...> Поляки ... устроив бойницы, на самом рассвете открыли сильную пальбу из двадцати тяжёлых орудий; громили стены между воротами Покровскими и Свиными; <...> Венгры, Немцы, Поляки устремились к проломам, распустив знамёна, с трубным звуком и с воплем. Россияне ждали их: извещённые о приступе звоном осадного колокола, все граждане простились с жёнами, благословили детей, стали вместе с воинами между развалинами каменной стены...»

- 1) Куликовская битва
- 2) оборона Пскова
- 3) взятие Казани
- 4) взятие Астрахани

Ответ:

3. Прочитайте текст и ответьте на вопросы.

«Поход был организован торговыми людьми Строгановыми, нанявшими отряд казаков во главе с атаманом для защиты восточных рубежей России от нападений сибирского хана Кучума. Генеральное сражение с ханским войском произошло на берегу Иртыша. В нём казаки разгромили многократно превосходящие их силы Кучума. Потерпев поражение, хан бежал в степи, а атаман овладел столицей Сибирского ханства».

- 1) О каком атамане идёт речь в тексте? \_\_\_\_\_
- 2) Когда происходили описываемые события? \_\_\_\_\_
- 3) Каков был итог похода в Сибирь? \_\_\_\_\_

\_\_\_\_\_

\_\_\_\_\_

4. Прочитайте отрывок из исторического источника и укажите имя государя, о котором идёт речь.

«Человек удивительного ума, изучивший хорошо книжную науку, красноречивый, в сражениях смел и за отечество своё мог постоять. К подданным своим, от Бога ему данным, был очень жесток и в пролитии крови и убийстве решителен и неумолим. Множество народа от мала и до велика в царствование своё погубил и многие города попленил, многих людей святительского чина заточил и смертью жестокою погубил».

- 1) Василий II Тёмный
- 2) Иван III
- 3) Василий III
- 4) Иван IV Грозный

Ответ:

5. Прочитайте отрывок из летописи и укажите, о каком событии идёт речь.

«В лето 1547 г. Когда же вошёл князь великий Иван Васильевич всея Руси в Соборную церковь, митрополит со всем Освящённым собором начал молебен... И после молитвы велел митрополит принести с налоя бармы, и знаменовал митрополит великого князя Ивана Васильевича крестом и возложил на него бармы и шапку. И сел царь на своём стуле, а митрополит на своём... И взошёл на амвон архидиакон и проговорил велегласно многолетие царю Ивану Васильевичу Русскому. И по многолетии митрополит Макарий здоровствовал великого князя... И поклонился царю митрополит».

- 1) учреждении опричнины
- 2) венчании на царство
- 3) созыве Стоглавого собора
- 4) созыве первого Земского собора

Ответ:

6. Прочитайте отрывок из исторического источника и ответьте на вопросы.

«За что, о царь, бояр побил и воевод? <...> И на доброжелателей твоих, душу за тебя полагающих, неслыханные мучения, и гонения, и смерть замыслил и, обвинив без вины православных в измене, чародействе и в ином неподобном, тщетно пытался белое за чёрное и сладкое за горькое выдать! <...> Не радуйся этому, мнимой силой хвалясь: убитые тобою, стоя у престола Господня, просят отмщения; заточённые же и несправедливо изгнанные в другие края, взываем мы к Богу день и ночь».

- 1) Кто автор этого отрывка? \_\_\_\_\_
- 2) Кому адресовано послание? \_\_\_\_\_
- 3) Откуда было написано письмо? \_\_\_\_\_

\_\_\_\_\_

\_\_\_\_\_

7. Прочитайте отрывок из сочинения историка Р.Г. Скрынникова и напишите, как называлась политика, начало которой положили описываемые события.

«В воскресенье, 3 декабря, Грозный присутствовал на богослужении в кремлёвском Успенском соборе. После окончания службы он трогательно простился с митрополитом, членами Боярской думы, дьяками, дворянами и столичными гостями... Царская семья покинула столицу, увозя с собой всю московскую “святость” и всю государственную казну... Царский “поезд” скитался в окрестностях Москвы в течение нескольких недель, пока не достиг Александровской слободы».

Ответ: \_\_\_\_\_

8. Прочитайте отрывок из работы историка Р.Г. Скрынникова и напишите имя правителя, о котором идёт речь.

«Царь [...] пролил немало крови своих подданных. Он навлек на свою голову проклятия знати. Но ни казни, ни поражения в Ливонской войне не могли уничтожить популярность, приобретённую им в годы “казанского взятия”».

Ответ: \_\_\_\_\_

9. Прочитайте отрывок из сочинения историка и напишите название исторического явления, о начале которого идёт речь.

«Делегация из духовенства и бояр отправилась в Александрову слободу. Прибывших под стражей, как вражеских лазутчиков, привели под светлые царские очи. Царь повторил свои обвинения и после некоторого времени размышлений милостиво согласился вернуться на государство, но на следующих условиях: изменников казнить по своему усмотрению и выделить в стране территории с особым порядком управления».

Ответ: \_\_\_\_\_

10. Прочитайте отрывок из исторического источника и определите, о каком русском государе идёт речь.

«И что же наш царь после этого предпринимает? Когда же защитился с Божьей помощью от врагов храбрыми своими воеводами, тогда воздаёт злом на добро, лютостью за любовь, лукавством и хитростью за добросовестную и верную службу. И как же это начинается? Вначале он прогоняет двух вышеупомянутых мужей-советников Сильвестра-протопопа и Алексея Адашева, ни в чём перед ним не виноватых, и открывает свои уши злым льстецам, о которых я уже писал. Они же неоднократно клеветали и доносили... на этих святых людей, особенно преуспели царские шурины и другие нечестивые погубители всего царства. А чего ради это было сделано? Они полагали, что их злоба не раскроется и они смогут безнаказанно всеми нами владеть и вершить несправедный суд... умножая себе состояние. И о чём же они клеветают и шепчут на ухо царю? Когда умерла царица, то они сказали, что погубили её эти два мужа (в чём сами искусны и во что верят, то на святых и добрых людей возлагают). Царь им поверил и пришёл в гнев».

Ответ: \_\_\_\_\_

11. Прочитайте отрывок из письма московского государя польскому королю и укажите имя адресата.

«Сам же ты пошёл на войну со многими людьми из разных земель и с нашими изменниками — Курбским, Заболоцким, Тетериным и другими. И нашу вотчину, город Полоцк, взял изменой: наши воеводы и люди плохо дрались против тебя и изменнически сдали тебе город Полоцк... <...>

А что наша вотчина, Ливонская земля, — твоя, это написано несправедливо; никогда ты не сможешь доказать, чтобы она при каких-либо твоих предках со времён Казимира входила в королевство Польское и Великое княжество Литовское. Если же у тебя есть об этом грамота или какое-нибудь доказательство, пришли к нам, и мы их рассмотрим и в соответствии с этим будем поступать как подобает. Не доказать тебе этого!»

Ответ: \_\_\_\_\_

**12.** Прочитайте отрывок из исторического документа и выполните задание.

«Царь... отстраняет от власти Глинских, против которых выступает народ. Заменить их он решает Советом из представителей “людей государственных” и духовенства, известных своей мудростью, уравновешенностью и преданностью. Среди них — митрополит московский Макарий... Сильвестр, Алексей Адашев, князь Андрей Курбский. Главные роли играют здесь двое — митрополит Макарий, самый просвещённый человек на Руси, и протопоп Сильвестр, который осмеливается говорить с царём как с простым грешником. Этот священник низкого происхождения имеет на государя такое влияние, угрожая ему карой небесной, что вскоре на него возлагается управление делами церковными и гражданскими. Всё проходит через него, и каждый должен полагаться на его компетентность. При нём проявляется Алексей Адашев — молодой боярин, прекрасный военный, с интересной внешностью и острым умом. Недавно он был всего лишь постельничим. Теперь, по воле царя и благословению Макария и Сильвестра, становится советником и доверенным лицом царя».

Используя отрывок и знания по истории, выберите в приведённом ниже списке **три** верных суждения. Запишите в таблицу **цифры**, под которыми они указаны.

- 1) Упомянутый в отрывке царь — Иван IV Грозный.
- 2) Все участники Совета происходили из знатных боярских фамилий.
- 3) Совет, о котором говорится в отрывке, — Избранная рада.
- 4) Совет обладал законодательными функциями.
- 5) Совет, о котором идёт речь, заменил Боярскую думу.
- 6) В этот период в России проводились многочисленные реформы.

Ответ: 

--	--	--

13. Рассмотрите карту на с. 66 учебника и выполните задания.

1) Напишите название войны, действия которой отражены на карте.

Ответ: \_\_\_\_\_

2) Напишите имя правителя, при котором происходила война, отражённая на карте.

Ответ: \_\_\_\_\_

3) Напишите название установившегося порядка в Российском государстве, сопровождавшегося массовым террором.

Ответ: \_\_\_\_\_

14. Какие суждения, относящиеся к событиям, обозначенным на схеме, являются верными? Выберите **три** суждения из шести предложенных. Запишите в таблицу **цифры**, под которыми они указаны.

1) Война продолжалась около 25 лет.

2) В ходе войны российские войска не проиграли ни одного сражения.

3) Россия лишилась всех завоеваний, сделанных в результате войны, а также земель на границе с Речью Посполитой и приморских балтийских городов (Копорья, Яма, Ивангорода).

4) Война привела к подъёму экономики России.

5) В войне принимала участие Франция.

6) Боевые действия велись в основном на территории современных Эстонии, Латвии, Белоруссии и Северо-Западной России.

Ответ:

--	--	--

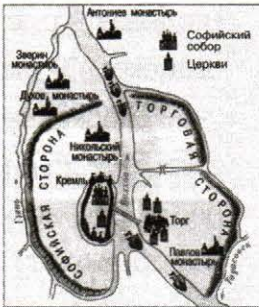


15. Ниже в табличной форме приведена информация о пяти событиях в истории России (блок I), оценка событий летописцами и историками (блок II) и иллюстративный материал, посвящённый этим событиям (блок III).

Номера событий обозначены арабскими цифрами, оценок — римскими, а иллюстраций — буквами.


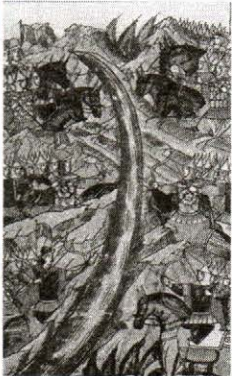
События, оценки и иллюстрации приведены в разной последовательности.

Изучите информацию таблицы, выполните задания и ответьте на вопросы. Установите соответствие между каждым историческим событием, его оценкой и иллюстрацией, посвящённой данному событию.

«Дела давно минувших дней...»

Блок I. События	Блок II. Оценка летописцами и историками	Блок III. Иллюстрации
<p>1. «Здесь, на севере, в Новгороде, началось Русское государство». (С.М. Соловьёв)</p>	<p>I. «Это есть великая эпоха, торжественное восстановление нашей государственной независимости, соединённое с конечным падением Большой или Золотой Орды». (Н.М. Карамзин) «А наши стрелами и пищалями многих побиша; а их стрелы межи наших падаху и никого же уязвляху; и отбиша их от берегу». (Из летописи)</p>	<p>А)</p>  <p>Схема Древнего Новгорода</p>
<p>2. Начало объединительных процессов в русских землях в XIV–XV вв. и создание единого государства сопровождалось борьбой за лидерство между княжествами. Победу в этой борьбе одержала Москва</p>	<p>II. «О вине наших подданных и нашем гневе на них. До сих пор русские властители ни перед кем не отчитывались, но вольны были жаловать и казнить своих подчинённых, а не судились с ними ни перед кем. А жаловать своих холопов мы всегда были вольны, вольны были и казнить»</p>	<p>Б)</p> 
<p>3. Хан Батый налагал дань на русские города и земли лишь после их захвата, и это вполне естественно. Новгород монголы никогда «не воевали», однако золотоордынскую дань нес и этот город</p>	<p>III. «Изгнали варяг за море, и не дали им дани, и начали сами собой владеть, и не было среди них правды, и встал род на род, и была у них усобица, и стали воевать друг с другом. И сказали себе: «Поищем себе князя, который бы владел нами и судил бы по праву». И пошли за море к варягам, к руси. Те варяги назывались русью, как другие называются шведами, а иные норманны и англы, а еще иные — готландцы, вот так и эти прозывались. Сказали руси чудь, славяне, кривичи и весь: «Земля наша велика и обильна, а порядка в ней нет. Приходите княжить и владеть нами»»</p>	<p>В)</p> 



Блок I. События	Блок II. Оценка летописцами и историками	Блок III. Иллюстрации
<p>4. Летом 1480 г. золотоордынский хан подошёл с большим войском к пограничной московской реке Угре. Ни хан, ни великий московский князь не рискнули начать сражение — на том и разошлись</p>	<p>IV. «Сделалось чудо. Городок, едва известный до конца XIV в., возвысил главу и спас отечество»</p>	<p>Г)</p> 
<p>5. Проводимые в начале царствования Ивана IV реформы разрабатывались царём вместе с Избранной радой. Однако в начале 1560-х гг. Иван IV оказался от сотрудничества с Избранной радой и выбрал другую политику — политику опричнины</p>	<p>V. «Русь могла погибнуть между двух огней в героической борьбе, но устоять и спастись в борьбе одновременно на два фронта она не могла. Предстояло выбирать между Востоком и Западом. Князь Александр Невский, заручившись дипломатической поддержкой монголов, подавил все попытки немцев и шведов проникнуть в Северо-Восточную Русь. Став великим князем владимирским, должен был унижаться перед татарами, чтобы спасти родную землю от гибели; должен был уговаривать народ, чтоб снёс терпеливо иго... Князь Александр Невский вынужден был в 1257–1259 гг. позволить татарам провести перепись для упорядочения сбора дани и подчиниться требованиям хана»</p>	<p>Д)</p> 

1) Установите соответствие между каждым историческим событием, его оценкой и иллюстрацией, посвящённой данному событию.

Ответ:

1	2	3	4	5

2) Соотнесите событие, названное в первом блоке, с понятиями, которые с ним связаны. Каждому событию может соответствовать несколько понятий.

а) ярлык; б) баскаки; в) земщина; г) князь; д) царь; е) стрелецкое войско; ж) Земский собор; з) природные и географические условия; и) государство; к) ордynская зависимость.

Ответ:

1	2	3	4	5

3) Кто из перечисленных ниже исторических личностей был участником событий, названных в первом блоке? Установите соответствие между именами и этими событиями.

- |             |                      |
|-------------|----------------------|
| а) Ахмат    | д) Андрей Курбский   |
| б) Иван III | е) Иван Калита       |
| в) Рюрик    | ж) Александр Невский |
| г) Олег     |                      |

Ответ:

1	2	3	4	5

4) К какому из этапов развития российской государственности относятся названные в таблице события?

- а) зарождение государственности у восточных славян
- б) период раздробленности и образование самостоятельных русских земель
- в) формирование единого Русского государства

Ответ:

1	2	3	4	5

16. Рассмотрите изображение и выполните задания.



1) Какие суждения о данном изображении являются верными? Выберите **два** суждения из пяти предложенных. Отметьте их знаком ✓.

- На картине изображён государь всея Руси Иван IV Грозный.
- На картине изображён государь всея Руси Иван III.
- С именем государя, изображённого на картине, связано проведение реформ Избранной рады.
- С именем государя, изображённого на картине, связано принятие первого русского Судебника.
- В годы правления этого государя произошёл Медный бунт.

2) Какие из представленных ниже памятников архитектуры были созданы в годы правления государя, изображённого на картине? В ответе запишите две буквы, под которыми указаны эти памятники архитектуры.



А) Смоленский собор  
Новодевичьего монастыря



Б) Храм Василия  
Блаженного



В) Софийский собор в Киеве



Г) Архангельский собор  
Московского Кремля

Ответ:

--	--

17. Рассмотрите изображение и выполните задания.



В.И. Суриков. «Покорение Сибири Ермаком»

1) Какие суждения, связанные с картиной, являются верными? Выберите **два** суждения из пяти предложенных. Отметьте их знаком ✓.

- События, изображённые на картине, относятся к концу XVII в.
- Противостоял Ермаку сибирский хан Кучум.
- События, изображённые на картине, произошли в царствование Ивана III.
- Итогом похода Ермака стало включение Западной Сибири в состав России.
- Изображённое на картине событие относится к 1552 г.

2) Какие из представленных ниже картин принадлежат кисти того же художника? В ответе запишите **две буквы**, под которыми указаны эти картины.



А)

«Утро стрелецкой казни»



Б)

«Грачи прилетели»



В)

«Проводы покойника»



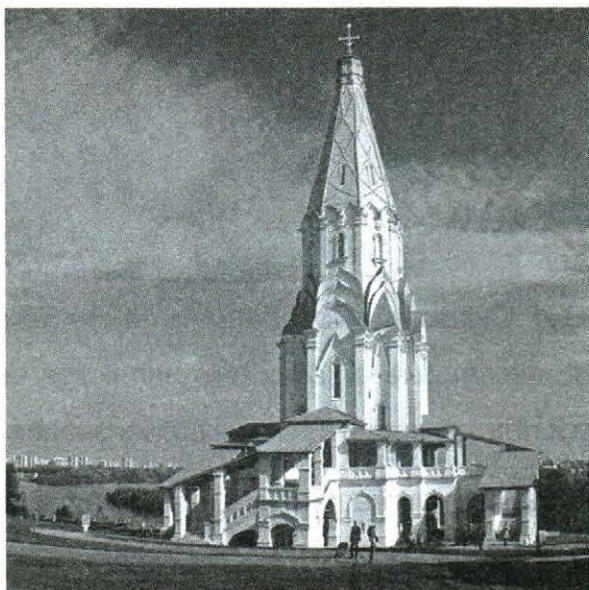
Г)

«Переход Суворова через Альпы»

Ответ:

--	--

18. Рассмотрите изображение и выполните задания.



1) Какие суждения о данном изображении являются верными? Выберите **два** суждения из пяти предложенных. Отметьте их знаком ✓.

- Постройка этой церкви относится к XIV в.
- Это одна из первых каменных церквей, построенных в шатровом стиле.
- Церковь была воздвигнута в честь взятия Казани.
- Имя зодчего, построившего данную церковь, — Аристотель Фиораванти.
- Эта церковь была выстроена в одной из великокняжеских резиденций — селе Коломенском.

2) Какие из представленных ниже исторических деятелей имели прямое отношение к созданию данного храма? В ответе запишите **две буквы**, под которыми они указаны.



А)

Князь Ярослав Мудрый



Б)

Царь Иван IV Грозный



В)

Князь Иван III



Г)

Князь Василий III

Ответ:

--	--

19. Рассмотрите изображение и выполните задания.



1) Какие суждения о данном изображении являются верными? Выберите два суждения из пяти предложенных. Отметьте их знаком ✓.

- Это главная регалия русских великих князей и царей, символ самодержавия в России.
- По преданию, это дар византийского императора Константина IX Мономаха своему внуку — киевскому князю Владимиру Всеволодовичу Мономаху.
- Шапка хранится в Государственном Эрмитаже (Санкт-Петербург).
- Шапка хранится в Государственной Третьяковской галерее (Москва).
- Последним русским царём, венчанным на царство шапкой Мономаха, был Пётр I.

- 2) Кто из названных ниже правителей был венчан на царство шапкой Мономаха?  
В ответе запишите **две буквы**, под которыми указаны эти правители.



А)

*Иван IV Грозный*



Б)

*Князь Рюрик*



В)

*Царь Алексей Михайлович*



Г)

*Князь Олег*

Ответ:

--	--

20. Рассмотрите изображение и выполните задания.



*И.Е. Репин. «Иван Грозный и сын его Иван 16 ноября 1581 года»*

1) Какие суждения о данном изображении являются верными? Выберите **два** суждения из пяти предложенных. Отметьте их знаком ✓.

С именем государя, изображённого на картине, связано проведение опричной политики.

С именем государя, изображённого на картине, связано окончательное объединение русских земель вокруг Москвы.

События, изображённые на картине, привели к прекращению династии Рюриковичей.

События, изображённые на картине, привели к Стрелецкому бунту.

С именем царя, изображённого на картине, связано Стояние на реке Угре.

2) Какие из представленных ниже картин отображают событие, связанное с правлением государя, изображённого на картине? В ответе запишите **две буквы**, под которыми указаны эти картины.



А)

В.И. Суриков. «Покорение Ермаком Сибири»



Б)

А.Н. Новоскольцев. «Последние минуты жизни митрополита Филиппа»



В)

В.И. Суриков. «Боярыня Морозова»



Г)

В.И. Суриков. «Утро стрелецкой казни»

Ответ:

--	--



## VI. Работаем с версиями, оценками

1. Ознакомьтесь с одной из существующих точек зрения на сущность опричной политики Ивана IV Грозного.

*«Главной целью опричнины была борьба Ивана Грозного с крупным боярством — противником централизации государства».*

Выскажите своё отношение к данному суждению и приведите аргументы в доказательство своей точки зрения.

---

---

---

---

---

2. Существует и такая точка зрения на сущность опричной политики Ивана IV Грозного.

*«Опричная политика была направлена на утверждение личной власти царя, установление неограниченного самодержавия».*

Какие факты свидетельствуют о правомерности данной точки зрения? Согласны ли вы с ней?

---

---

---

---

---

3. Ознакомьтесь с ещё одной из существующих точек зрения на опричную политику Ивана IV Грозного.

*«Опричная политика ослабила Российское государство, она была направлена на усиление личной власти царя, сопровождалась террором и произволом».*

Приведите свои суждения и аргументы, подтверждающие эту точку зрения или опровергающие её.

---

---

---

---

---

4. Приведём распространённую точку зрения на последствия опричной политики Ивана Грозного.

*«Действия Ивана IV привели к кризису российской государственности и общества».*

Согласны ли вы с ней? В чём проявился кризис государственности и общества, о котором говорит автор?

---

---

---

---

---

5. Приведите известные вам оценки личности и деятельности Ивана Грозного и выскажите свои суждения.

---

---

---

---

---

---

---

---

## **VII. Анализируем, делаем выводы**

1. Период царствования Ивана IV Грозного известен жестокими казнями и произволом опричников царя. В то же время были проведены преобразования, которые способствовали утверждению законности, местного самоуправления, порядка в финансах, сословного представительства. Назовите не менее трёх преобразований и дайте краткое описание каждого из них.

---

---

---

---

---

---

---

2. Рассмотрите историческую ситуацию и ответьте на вопросы.
- После смерти Елены Глинской началась ожесточённая борьба боярских родов за власть, которая длилась до достижения Иваном IV совершеннолетия.
- Укажите хронологические рамки «боярского правления». Почему в России установилось «боярское правление»? Назовите не менее двух причин. Какие последствия оно имело? Назовите не менее трёх последствий.

---

---

---

---

---

---

---

---

3. Рассмотрите историческую ситуацию и ответьте на вопросы.
- В конце 1540–1550-х гг. действовало неофициальное правительство Русского государства, получившее название «Избранная рада», которое помогало в управлении Ивану IV. В состав Избранной рады входили сторонники компромисса между различными слоями населения.
- Какие реформы были проведены Избранной радой в XVI в.? Назовите не менее трёх реформ. Укажите не менее трёх фамилий деятелей Избранной рады.

---

---

---

---

---

---

---

---

4. Знаете ли вы:
- Когда и почему Москва стала называться «царствующим градом»? \_\_\_\_\_
- Кто был последним удельным князем? \_\_\_\_\_
- Что такое «Стоглав»? \_\_\_\_\_

---

---

Когда был созван первый Земский собор? \_\_\_\_\_

Каковы были итоги Ливонской войны? \_\_\_\_\_

---

---

---

---

Какие события связаны с именами митрополита Макария, князя Андрея Курбского, Алексея Адашева, полководца Ивана Воротынского? \_\_\_\_\_

---

---

---

---

---

---

---

---

---

---

## **VIII. Думаем, сравниваем, размышляем, выполняем творческие задания**

*При выполнении этих заданий используйте текст учебника, дополнительные источники, интернет-ресурсы.*

1. Сравните реформы Избранной рады и политику опричнины Ивана Грозного. Укажите, что было общим (не менее двух общих характеристик), а что — различным (не менее трёх различий).

---

---

---

---

---

---

---

---

---

---

2. В начале 60-х гг. XVI в. Иван IV Грозный отказывается от проведения реформ и в 1565 г. утверждает опричнину. Чем можно объяснить подобный поворот во внутренней политике Ивана IV? Приведите три объяснения.

---

---

---

---

---

---

---

---

3. Подготовьте доклад (сообщение, реферат) на одну из предложенных тем.

- Иван Грозный: судьба и время.
- Опричнина и споры вокруг неё в исторической науке.
- Сторонники и противники Грозного: исторические портреты.
- Иван Грозный и его время в российской историографии.

4. Почему первая половина XVI в. отмечена успехами во внешней и внутренней политике России, а во второй половине столетия государство и общество охватил глубокий кризис? Приведите свои суждения.

---

---

---

---

---

---

---

---

---

---

---

---

---

---

---

---

---

---

---

---

---

---

---

---

## I. Работаем с хронологией

1. Какое из перечисленных событий произошло раньше других?

- 1) приход к власти Семибоярщины
- 2) вступление на престол Бориса Годунова
- 3) избрание царём Василия Шуйского
- 4) освобождение Москвы от поляков

Ответ:

2. Укажите год начала правления Бориса Годунова.

- 1) 1591 г.
- 2) 1605 г.
- 3) 1598 г.
- 4) 1583 г.

Ответ:

3. Какое событие из перечисленных произошло в царствование Бориса Годунова?

- 1) гибель царевича Дмитрия в Угличе
- 2) введение патриаршества
- 3) восстание Хлопка
- 4) введение урочных лет

Ответ:

4. Какое событие из перечисленных произошло позднее других?

- 1) вступление на престол Бориса Годунова
- 2) осада польским отрядом Троице-Сергиева монастыря
- 3) восстание Хлопка Косолапа
- 4) поражение И.И. Болотникова

Ответ:

5. Укажите год воцарения династии Романовых.

1) 1598 г.

2) 1612 г.

3) 1613 г.

4) 1617 г.

Ответ:

6. В каком году началось правление Семибоярщины?

1) 1606 г.

2) 1610 г.

3) 1613 г.

4) 1617 г.

Ответ:

7. Какое из перечисленных событий произошло раньше других?

1) восстание под руководством Ивана Болотникова

2) осада польскими войсками Смоленска

3) освобождение Москвы Вторым ополчением

4) свержение с престола Лжедмитрия I

Ответ:

8. Установите соответствие между событиями и датами: к каждой позиции первого столбца подберите соответствующую позицию из второго столбца.

СОБЫТИЯ

А) освобождение Москвы Вторым ополчением

Б) избрание царём Михаила Романова

В) восстание Хлопка Косолапа

Г) свержение Лжедмитрия I

ДАТЫ

1) 1603 г.

2) 1606 г.

3) 1612 г.

4) 1613 г.

5) 1601 г.

Запишите в таблицу выбранные цифры под соответствующими буквами.

Ответ: 

А	Б	В	Г

9. Расположите в хронологической последовательности исторические события. Запишите цифры, которыми обозначены исторические события, в правильной последовательности в таблицу.

- 1) восстание под предводительством И. Болотникова
- 2) отмена местничества
- 3) правление Лжедмитрия I
- 4) Церковный раскол

Ответ: 

--	--	--	--

10. Расположите в хронологической последовательности события Смутного времени. Запишите цифры, которыми обозначены исторические события, в правильной последовательности в таблицу.

- 1) правление Лжедмитрия I
- 2) избрание на престол Михаила Романова
- 3) царствование Василия Шуйского
- 4) правление Семибоярщины

Ответ: 

--	--	--	--

## II. Изучаем исторические факты

1. Самозванец Лжедмитрий I нашёл поддержку в

- 1) Швеции
- 2) Речи Посполитой
- 3) Османской империи
- 4) Пруссии

Ответ: 

--

2. Поход Лжедмитрия I на Москву пришёлся на царствование

- 1) Ивана IV
- 2) Фёдора Ивановича
- 3) Бориса Годунова
- 4) Василия Шуйского

Ответ: 

--



3. В чём заключалась одна из причин Смуты?

- 1) в пресечении царской династии
- 2) во введении правила перехода крестьян в Юрьев день
- 3) в отмене «урочных лет»
- 4) во введении системы кормлений

Ответ:

4. «Крестоцеловальную запись» при восшествии на престол дал

- 1) Борис Годунов
- 2) Лжедмитрий I
- 3) Василий Шуйский
- 4) Михаил Романов

Ответ:

5. О каком царе историк В.О. Ключевский сказал, что выбирали «не способнейшего, а удобнейшего»?

- 1) Алексею Михайловиче
- 2) Василию IV (Шуйском)
- 3) Фёдоре Ивановиче
- 4) Михаиле Фёдоровиче

Ответ:

6. Нижегородский староста, в 1611–1612 гг. один из руководителей Второго земского ополчения, на организацию которого отдал всё своё состояние, — это

- 1) П.П. Ляпунов
- 2) Д.М. Пожарский
- 3) И.М. Заруцкий
- 4) К. Минин

Ответ:



11. Какое из перечисленных событий произошло в царствование Бориса Годунова?

- 1) «Угличская драма»
- 2) введение патриаршества
- 3) восстание Хлопка Косолапа
- 4) захват Новгорода шведскими войсками

Ответ:

12. Восстание под руководством Ивана Болотникова произошло в царствование

- 1) Бориса Годунова
- 2) Василия Шуйского
- 3) Лжедмитрия I
- 4) Михаила Романова

Ответ:

13. Первое народное ополчение возглавил

- 1) Д.М. Пожарский
- 2) И.И. Болотников
- 3) П.П. Ляпунов
- 4) М.В. Скопин-Шуйский

Ответ:

14. К.Минин и Д.М. Пожарский принимали участие в

- 1) созыве первого Земского собора
- 2) созыве «Совета всея земли»
- 3) принятии Соборного уложения
- 4) открытию Славяно-греко-латинской академии

Ответ:

15. Начало XVII в. вошло в историю России под названием Смутного времени. Об этом драматическом периоде рассказывают документы, летописи, записки ино-

странцев и путешественников. Героические и трагические события Смутного времени нашли отражение в разных видах искусства.

Найдите в приведённом ниже списке **три** памятника культуры, связанные с историей Смуты. Запишите в таблицу **цифры**, под которыми они указаны.

- 1) опера М.И. Глинки «Жизнь за царя» («Иван Сусанин»)
- 2) поэма А.С. Пушкина «Полтава»
- 3) трагедия А.С. Пушкина «Борис Годунов»
- 4) произведение «Задонщина»
- 5) книга «Апостол»
- 6) картина художника М.Н. Скотти «Минин и Пожарский»

Ответ: 

--	--	--

16. Выберите из приведённого ниже списка события и явления, характерные для Смутного времени. Запишите в таблицу **цифры**, под которыми они указаны.

- 1) династический, социально-политический и экономический кризис
- 2) появление самозванцев, претендующих на русский престол
- 3) иностранная интервенция и разорение страны
- 4) городское восстание в связи с усилением налогового гнёта
- 5) увеличение числа приказов, создание Приказа тайных дел

Ответ: 

--	--	--

17. Заполните пустые ячейки таблицы, используя приведённый ниже список пропущенных элементов: для каждого пропуска, обозначенного буквой, выберите номер нужного элемента.

СОБЫТИЕ	МЕСТО СОБЫТИЯ	УЧАСТНИК (-И)
Создание лагеря	_____ (А)	И. Болотников
Формирование Первого ополчения	_____ (Б)	_____ (В)
_____ (Г)	Нижний Новгород	К. Минин
Избрание на царство Михаила Романова	_____ (Д)	_____ (Е)

Пропущенные элементы:

- |                             |                                   |
|-----------------------------|-----------------------------------|
| 1) Коломенское              | 6) формирование Второго ополчения |
| 2) подавление Медного бунта | 7) Псков                          |
| 3) Москва                   | 8) П.П. Ляпунов                   |
| 4) члены Земского собора    | 9) Рязань                         |
| 5) члены Боярской думы      |                                   |

Ответ:

А	Б	В	Г	Д	Е

### III. Объясняем понятия, термины

1. Ниже приведён ряд понятий. Все они, за исключением одного, связаны с периодом Смуты.

- 1) «Угличское дело»; 2) Семибоярщина; 3) «крестоцеловальная запись»; 4) Тушинский вор; 5) Соборное уложение.

Найдите и запишите **порядковый номер** термина, «выпадающего» из этого ряда.

Ответ:

2. Как называлось правительство, пришедшее к власти после свержения царя Василия Шуйского?

- 1) Избранная рада  
2) Верховный тайный совет  
3) Семибоярщина  
4) Кабинет министров

Ответ:

3. Запишите пропущенное слово.

Период русской истории (1598–1613 гг.) от смерти царя Фёдора Ивановича, последнего представителя династии Рюриковичей на московском престоле, до воцарения Михаила Романова, первого представителя новой династии, называется \_\_\_\_\_.

Ответ:

4. Ниже приведён список терминов. Все они, за исключением одного, относятся к событиям Смутного времени.

1) самозванцы; 2) Семибоярщина; 3) «крестоцеловальная запись»; 4) народное ополчение; 5) Уложенная комиссия; 6) интервенция.

Найдите и запишите **порядковый номер** термина, относящегося к другому историческому периоду.

Ответ:

5. Как называлось правительство, образовавшееся в России в 1610 г. и просуществовавшее до избрания на трон царя Михаила Романова?

Ответ: \_\_\_\_\_

6. Явление Смутного времени, выражающееся в претензиях на русский престол авантюристов под именем якобы чудесно спасшегося царевича Дмитрия, называется \_\_\_\_\_.

Ответ: \_\_\_\_\_

7. Дайте определение следующих понятий.

Интервенция \_\_\_\_\_

«Крестоцеловальная запись» \_\_\_\_\_

Семибоярщина \_\_\_\_\_

Смутное время \_\_\_\_\_

«Угличское дело» \_\_\_\_\_

## IV. Раскрываем причинно-следственные связи, сравниваем

1. «Угличское дело» было связано с (-со)

- 1) убийством Иваном Грозным своего старшего сына Ивана
- 2) свержением с престола Василия Шуйского
- 3) гибелью царевича Дмитрия
- 4) созданием Первого ополчения для освобождения Москвы от поляков

Ответ:

2. Одним из следствий правления Василия Шуйского стало

- 1) начало иностранной интервенции
- 2) восстание под руководством И.И. Болотникова
- 3) появление самозванцев
- 4) прекращение Смуты

Ответ:

3. Что из перечисленного явилось одной из причин Смуты в Российском государстве в начале XVII в.?

- 1) пресечение царской династии Рюриковичей
- 2) распад государства на удельные княжества
- 3) начало созыва Земских соборов
- 4) усиливавшееся закрепощение крестьян

Ответ:

4. Одним из итогов Смуты стало (-а)

- 1) прекращение деятельности Земских соборов
- 2) избрание на престол новой династии
- 3) передача Швеции Новгорода и Пскова
- 4) отмена всех запретов на переход крестьян

Ответ:

5. Почему Россия выстояла в Смутное время? Подумайте и предложите варианты ответов.

---

---

---

---

---

---

---

---

6. Какой ценой удалось преодолеть Смуту? Приведите не менее трёх положений.

---

---

---

---

---

---

7. Какие **три** из перечисленных положений относятся к причинам Смуты? Запишите в таблицу **цифры**, под которыми они указаны.

- 1) недовольство крестьян введением рекрутской повинности
- 2) пресечение династии Рюриковичей
- 3) введение правила Юрьева дня
- 4) реформы Избранной рады
- 5) последствия разорения страны в период опричнины
- 6) кризис власти: усиление борьбы за верховную власть среди знатных боярских фамилий

Ответ:

--	--	--

## V. Работаем с историческими источниками, иллюстративным и картографическим материалом, учимся анализировать информацию

1. Прочитайте отрывок из сочинения В.О. Ключевского и укажите, с каким событием в истории России связаны эти факты.

«...Московское государство представляло собой зрелище полного видимого разрушения. Поляки взяли Смоленск; польский отряд сжёг Москву и укрепился за уцелевшими стенами Кремля и Китай-города; шведы заняли Новгород и выставили одного из своих королевичей кандидатом на московский престол...»

- |                     |                      |
|---------------------|----------------------|
| 1) Ливонской войной | 3) Смоленской войной |
| 2) Смутой           | 4) опричниной        |

Ответ:

--



2. Прочитайте отрывок из исторического источника и укажите, где и когда было принято такое решение.

«Ни польского королевича, ни шведского, ни иных немецких вер и ни из каких православных государств на Московское государство не выбирать и Маринкина сына не хотеть».

- 1) на Земском соборе 1613 г.
- 2) на Земском соборе 1649 г.
- 3) на заседании Боярской думы по окончании Ливонской войны в 1583 г.
- 4) при воцарении Василия Шуйского в 1606 г.

Ответ:

3. Прочитайте отрывок из документа XVII в. и укажите, когда происходило описываемое событие.

«Московского государства мы бояре князь Фёдор Иванович Мстиславский, да князь Василий Васильевич Голицын, да Фёдор Иванович Шереметев... послали бити челом к великому государю к Жигимонту королю Польскому и великому князю Литовскому, дал на Владимирское и Московское и на все великие государства Российского царства сына своего Владислава королевича. А мы все бояре и дворяне, и дьяки думные, и приказные люди, и торговые люди, и стрельцы, и казаки, и всех чинов служилые люди Московского государства великому государю королевичу Владиславу Жигимонтовичу и детям его целовали святой животворящий крест Господень на том, что нам ему вовеки служить, как прежним прирождённым государям».

- 1) в годы опричнины
- 2) в царствование Бориса Годунова
- 3) в годы Ливонской войны
- 4) во время правления Семибоярщины

Ответ:

4. Прочитайте текст и выполните задания.

«На рубеже XVI и XVII столетий в России разыгралась историческая драма, которая вошла в историю под названием „Смута“. Столь небольшой по про-

тяжёлности период российской истории вместил в себя громадное количество драматических событий, которых другому государству хватило бы на несколько эпох: ожесточённая политическая борьба и чехарда правителей на московском троне; самозванцы ...иностранные претенденты на царский венец. Борьба за трон развёртывалась на фоне сильнейших социальных выступлений...<...>

От этапа к этапу события Смутного времени вели к распаду российской государственности, нарастала угроза утраты страной национальной независимости.

Чувство патриотизма, отождествлявшего Родину с государством, народившееся в годы Смуты, объединило все слои общества и заставило его подняться на борьбу за национальную независимость и восстановление государственности».

1) Укажите хронологические рамки Смутного времени. \_\_\_\_\_

2) Перечислите правителей, занимавших царский престол в период Смутного времени. \_\_\_\_\_

3) Приведите имена героев Смутного времени, которым посвящён памятник на Красной площади в Москве. \_\_\_\_\_

5. Прочитайте текст и выполните задание.

«В трагические годы Смуты, в этот тяжёлый момент русской истории, когда, казалось, столице России уже неоткуда было ждать спасения, на помощь Москве двинулось народное ополчение, созданное в Нижнем Новгороде. Нижегородцы собрали тысячи рублей на ополчение, призвали к себе ратных людей из других городов России и в марте 1612 года выступили на освобождение Москвы. Остановившись в Ярославле, нижегородские отчизнолюбцы создали “Совет всей земли”, в который вошли и священники, и дворяне, и члены Боярской думы, и посадские люди. ...их десятитысячная рать включала и казаков, и крестьян, и отряды народов Поволжья».

Найдите в приведённом ниже списке **два** имени участников описываемых событий. Запишите **цифры**, под которыми они указаны.

- 1) Д.М. Пожарский
- 2) В.И. Шуйский
- 3) К. Минин
- 4) И. Фёдоров
- 5) А.Ф. Адашев

Ответ:

6. Прочитайте отрывок из сочинения историка о событиях начала XVII в. и укажите, о ком в нём говорится.

«Он стал возбуждать недовольство своих московских подданных, во-первых, тем, что он не соблюдал старых русских обычаев и обрядов, а во-вторых, тем, что пришедшие с ним поляки держали себя в Москве высокомерно и заносчиво, обижали и оскорбляли москвичей».

- 1) Василии Шуйском
- 2) Борисе Годунове
- 3) Лжедмитрии I
- 4) Лжедмитрии II

Ответ:

7. Прочитайте отрывок из сочинения современного историка и укажите, о восшествии на престол какого царя идёт речь.

«После длительного и тяжёлого смутного времени, множества попыток самозванцев и “непрощеных гостей” занять престол, Россия освободилась от иностранного нашествия. Появилась возможность в более спокойной обстановке избрать своего царя, не самозванца и не иностранца. В этом была острейшая необходимость».

- 1) Бориса Годунова
- 2) Михаила Романова
- 3) Василия Шуйского
- 4) Фёдора Ивановича

Ответ:



1) Какие суждения о данном изображении являются верными? Выберите **два** суждения из пяти предложенных. Отметьте их знаком ✓.

- Изображённое на картине событие относится к 1612 г.
- События на картине относятся к XV в.
- Изображённые на картине события являются одним из эпизодов Смутного времени.
- Показанное на картине событие — это набег хана Тохтамыша на Москву.
- Современником событий, изображённых на картине, был Сергей Радонежский.

2) Какие памятники из представленных ниже созданы в честь событий, изображённых на картине? В ответе запишите **две буквы**, под которыми указаны эти памятники.



А)

*Храм Василия Блаженного*



Б)

*Памятник К. Минину и Д. Пожарскому*



В)

*Казанский собор на Красной площади*



Г)

*Никола-Богоявленский морской собор*

Ответ:

--	--

11. Рассмотрите изображение и выполните задания.



«Нижегородские послы у князя Дмитрия Пожарского».  
С картины В.Е. Савинского

1) Какие суждения о данном изображении являются верными? Выберите **два** суждения из пяти предложенных. Отметьте их знаком ✓.

- Картина отражает событие, связанное со Смутой начала XVII в.
- Второе ополчение помимо Д. Пожарского возглавил земский староста Кузьма Минин.
- Ополчение сумело освободить Москву только в 1615 г.
- В память об освобождении Москвы был возведён храм Василия Блаженного.
- В память об освобождении Москвы был возведён Успенский собор Московского Кремля.

2) С кем из представленных ниже государей было связано начало династии Романовых? В ответе запишите **две буквы**, под которыми указаны эти государи.



А)

Иван III



Б)

Михаил Фёдорович



В)

Алексей Михайлович



Г)

Пётр I

Ответ:

12. Рассмотрите изображение и ответьте на вопросы.



1) Какие суждения о данном изображении являются верными? Выберите **два** суждения из пяти предложенных. Отметьте их знаком ✓.

- Скульптурная композиция расположена на Красной площади в Москве.
- На композиции изображена встреча московского князя Юрия Долгорукого с новгород-северским князем Святославом.
- Изображённые герои изгнали поляков из Москвы.
- Создание памятника относится к XX в.
- Автор памятника — скульптор М.О. Микешин.

2) Какие из произведений живописи, представленных ниже, отражают события, связанные с сюжетной линией указанной скульптуры? В ответе запишите **две буквы**, под которыми указаны эти произведения живописи.



А)

В.И. Суриков.  
«Боярыня Морозова»



Б)

В.И. Суриков.  
«Утро стрелецкой казни»



В)

Э.Э. Лиснер.  
«Изгнание поляков  
из Московского Кремля»



Г)

П.П. Чистяков. «Патриарх  
Гермоген в темнице  
отказывает полякам  
подписать грамоту»

Ответ:

--	--

13. Прочитайте отрывок из сочинения историка и укажите, с каким событием связаны приведённые факты.

«Вновь началось тягостное ожидание решения судьбы Российского государства. Тем временем в столицу был введён польский гарнизон, началась отправка царских сокровищ в Польшу под предлогом подготовки к венчанию Владислава. Из-под Смоленска же, где происходили переговоры русских послов с Сигизмундом, стали поступать тревожные вести. Король отказывался выпол-



нять условия русской стороны, непрерывно осаждал Смоленск, желая захватить его силой, сына не прислал. Вскоре пришло известие о том, что всех упорствующих послов, в том числе и Филарета, арестовали и отправили в польский плен».

- 1) Ливонской войной
- 2) Смутой
- 3) Смоленской войной
- 4) Северной войной

Ответ:

**14.** Прочитайте текст и выполните задание.

«Начало XVII века ознаменовано событиями Смутного времени, трагически соединившими неурожай, голод и массовые эпидемии в России с кризисом государственности и появлением самозванцев. На эти годы пришлось и иностранное вмешательство других государств во внутренние дела нашей страны. Лишь широкое патриотическое движение, развернувшееся в русских городах и создавшее ополчение, смогло освободить Москву и отстоять независимость Отчизны».

Найдите в приведённом ниже списке **два** имени, связанных с событиями Смуты. Запишите в таблицу **цифры**, под которыми они указаны.

- 1) Кондратий Булавин
- 2) Александр Меншиков
- 3) Дмитрий Пожарский
- 4) Богдан Хмельницкий
- 5) Кузьма Минин

Ответ:

<input type="text"/>	<input type="text"/>
----------------------	----------------------

**15.** Рассмотрите карту на с. 17 учебника (часть 2) и выполните задания.

1) Перечислите города, поддержавшие движение И.И. Болотникова. \_\_\_\_\_

---

---

---

2) Назовите города, участвовавшие во Втором ополчении. \_\_\_\_\_

3) Перечислите территории, которые были потеряны Россией в результате иностранной интервенции. \_\_\_\_\_

## VI. Работаем с версиями, оценками

1. Ознакомьтесь с одной из существующих точек зрения о личности, политике и правительственном курсе Бориса Годунова.

*«Борис Годунов — талантливый государственный деятель, реформатор, задумавший преобразования, призванные обеспечить развитие страны».*

Используя исторические знания, приведите два аргумента, подтверждающих данную точку зрения, и два аргумента, опровергающих её.


2. Существует следующая точка зрения на причины Смутного времени.

*«Смута явилась проявлением глубокого внутреннего кризиса, одним из отдалённых последствий oprичнины и поражения в Ливонской войне, повлёкших за собой разорение экономики, рост социального брожения, широкое недовольство, к тому же кризис был усилен вмешательством внешних сил».*

Используя исторические знания, приведите два аргумента, подтверждающих данную точку зрения, и два аргумента, опровергающих её.


3. Существует следующая точка зрения на причины избрания на русский престол Михаила Романова.

*«Михаил Романов в наибольшей степени устраивал все сословия, что дало возможность достичь примирения и национального согласия».*

Используя исторические знания, приведите два аргумента, подтверждающих данную точку зрения, и два аргумента, опровергающих её.

---

---

---

---

---

## VII. Анализируем, делаем выводы

1. В 1598 г. Земский собор избрал на царство Бориса Годунова. Новый царь зарекомендовал себя как талантливый государственный деятель. Он задумал целый ряд реформ, призванных обеспечить развитие России.

Почему же самозванцу Лжедмитрию I удалось столь легко склонить на свою сторону широкие слои населения? Чем можно объяснить его успех в борьбе за власть? Назовите не менее трёх причин.

---

---

---

---

---

2. В 1598 г. Земский собор избрал царём Бориса Годунова и принёс ему присягу на верность. Через несколько лет популярность, авторитет царя Бориса Фёдоровича резко упали. «Счастья нет в моей душе», — так словами А.С. Пушкина он скажет о себе.

Какими причинами были вызваны такие изменения? Назовите не менее трёх.

---

---

---

---

---

3. Возрождение Российского государства, выход из Смуты были немыслимы без сильной центральной — царской власти. В начале 1613 г. в Москве был созван Земский собор для избрания нового царя. Претендентов на престол было несколько: это родовитые князья В.В. Голицын и Ф.И. Мстиславский, военачальники — освободители Москвы от поляков Д.М. Пожарский и Д.Т. Трубецкой, польский принц Владислав и шведский принц Филипп Карл, а также «ворёнок Ивашка» (сын Марины Мнишек и Лжедмитрия II). Однако Земский собор избрал царём 16-летнего Михаила Романова. Приведите не менее трёх объяснений такого решения Земского собора.

---

---

---

---

---

## **VIII. Думаем, сравниваем, размышляем, выполняем творческие задания**

*При выполнении этих заданий используйте текст учебника, дополнительные источники, интернет-ресурсы.*

1. Как вы думаете, какие силы русского общества привели Бориса Годунова на царский трон? Кто выступил против этого и почему?

---

---

---

---

---

2. Борис Годунов был талантливее Фёдора Ивановича, умнее Ивана Грозного и так же родовит, как Романовы. Отчего он так быстро стал непопулярным в роли царя?

---

---

---

---

---

3. Объясните, почему самозванец Лжедмитрий начал свою деятельность в Польше, а не в России, как позднее Е. Пугачёв?

---

---

---

---

---

---

---

4. Кто в Польше активно поддержал (а кто не поддержал) самозванца и почему? Какие цели преследовали король, депутаты сейма, мелкие дворяне?

---

---

---

---

---

---

---

5. Как вы считаете, при каких условиях королевич Владислав мог бы стать законным царём и положить конец Смуте? Почему этого не произошло?

---

---

---

---

---

---

---

6. Составьте план на тему «Смута начала XVII в.: предпосылки, этапы, последствия».

---

---

---

---

---

---

---

7. Царь Фёдор Иванович, Борис Годунов, патриарх Иов, Лжедмитрий I, король Сигизмунд III, Василий Шуйский, Иван Болотников, Прокопий Ляпунов, Лжедмитрий II, М. Скопин-Шуйский, патриарх Гермоген, Иван Заруцкий, Кузьма Минин, Дмитрий Пожарский, Филарет, Михаил Романов.

1) С какими событиями в истории России связаны эти имена? \_\_\_\_\_

2) Сгруппируйте эти имена по определённым основаниям. \_\_\_\_\_

8. Кого вы считаете героями и антигероями Смуты? Обоснуйте своё мнение.

9. Подготовьте доклад (сообщение, реферат, презентацию) на одну из предложенных тем.

- Действующие лица Смуты: характеристика, роль в переломный период российской истории (по выбору).
- Самозванцы и самозванчество в Смутное время.
- Первое и Второе народные ополчения времён Смуты.
- Роль интервенции в событиях Смутного времени.
- Народные герои Смутного времени (по выбору).

## I. Работаем с хронологией

1. Чем знаменателен в истории России 1613 г.?

- 1) началом шведской интервенции
- 2) избранием новой царствующей династии
- 3) освобождением Москвы от поляков
- 4) заключением мира со Швецией

Ответ:

2. Какое событие произошло в 1649 г.?

- 1) созыв первого Земского собора
- 2) принятие Соборного уложения
- 3) отмена медных денег
- 4) Церковный раскол

Ответ:

3. Андрусовское перемирие с Речью Посполитой было заключено в

- 1) 1654 г.
- 2) 1618 г.
- 3) 1667 г.
- 4) 1661 г.

Ответ:

4. Какая дата связана с началом церковной реформы патриарха Никона?

- 1) 1613 г.
- 2) 1632 г.
- 3) 1653 г.
- 4) 1689 г.

Ответ:





10. Расположите в хронологической последовательности события «бунташного века». Запишите цифры, которыми обозначены исторические события, в правильной последовательности в таблицу.

- 1) Медный бунт
- 2) Соляной бунт
- 3) восстание под предводительством Степана Разина
- 4) восстание под предводительством Ивана Болотникова
- 5) стрельецкие бунты

Ответ: 

--	--	--	--	--

11. В каком веке произошёл раскол в Русской православной церкви?

- |           |             |
|-----------|-------------|
| 1) XV в.  | 3) XVII в.  |
| 2) XVI в. | 4) XVIII в. |

Ответ:

12. Проставьте даты следующих событий, явлений, процессов.

- 1) Столбовский мир со Швецией \_\_\_\_\_
- 2) Деулинское перемирие с Речью Посполитой \_\_\_\_\_
- 3) правление царя Алексея Михайловича \_\_\_\_\_
- 4) Соляной бунт в Москве \_\_\_\_\_
- 5) Медный бунт в Москве \_\_\_\_\_
- 6) Андрусовское перемирие \_\_\_\_\_

13. С какими из событий, явлений связаны следующие даты?

- 1) 1654 г. \_\_\_\_\_
- 2) 1667 г. \_\_\_\_\_
- 3) 1649 г. \_\_\_\_\_
- 4) 1682 г. \_\_\_\_\_

## II. Изучаем исторические факты

1. Современниками царя Алексея Михайловича были

- 1) А.Ф. Адашев, А.М. Курбский
- 2) П.П. Ляпунов, М.Д. Скопин-Шуйский

- 3) И.И. Шувалов, К.Г. Разумовский
- 4) патриарх Никон, А.Л. Ордин-Нащокин

Ответ:

2. При ком из перечисленных государей в России появились полки «иноземного строя»?

- 1) Петре I
- 2) Иване IV
- 3) Алексее Михайловиче
- 4) Фёдоре Алексеевиче

Ответ:

3. Из перечисленных исторических деятелей землепроходцами были

- 1) С. Дежнёв и В. Поярков
- 2) И. Фёдоров и П. Мстиславец
- 3) А. Курбский и А. Адашев
- 4) И. Болотников и К. Булавин

Ответ:

4. Какая из перечисленных территорий вошла в состав России в XVII в.?

- 1) Прибалтика
- 2) Левобережная Украина
- 3) Правобережная Украина
- 4) Крым

Ответ:

5. Против церковных реформ патриарха Никона выступил

- 1) патриарх Филарет
- 2) Иосиф Волоцкий
- 3) протопоп Аввакум
- 4) Нил Сорский

Ответ:

6. Какое из перечисленных литературных произведений было создано в XVII в.?

- 1) Житие протопопа Аввакума
- 2) «Домострой»
- 3) «Юности честное зерцало»
- 4) Житие Александра Невского

Ответ:

7. Какие **два** памятника архитектуры были построены в XVII в.? Запишите в таблице **цифры**, под которыми они указаны.

- 1) царский дворец в селе Коломенском
- 2) храм Василия Блаженного
- 3) храм Покрова на Нерли
- 4) Успенский собор Московского Кремля
- 5) Грановитая палата Московского Кремля
- 6) Теремной дворец Московского Кремля

Ответ:

8. Столбовский мир 1617 г. был заключён Россией с

- 1) Речью Посполитой
- 2) Османской империей
- 3) Швецией
- 4) Крымским ханством

Ответ:

9. Кто из русских монархов XVII в. правил раньше других?

- 1) Фёдор Алексеевич
- 2) Алексей Михайлович
- 3) Михаил Фёдорович
- 4) Пётр Алексеевич

Ответ:

10. «Осьмым чудом света» в XVII в. называли

- 1) Теремной дворец Московского Кремля
- 2) Грановитую палату Московского Кремля

- 3) дворец Алексея Михайловича в Коломенском
- 4) церковь Покрова в Филях

Ответ:

11. В царствование Алексея Михайловича

- 1) произошёл Церковный раскол
- 2) учреждено патриаршество
- 3) произошло восстание башкир
- 4) учреждён Синод

Ответ:

12. Освоение русскими землепроходцами Сибири в XVII в. связано с именем

- 1) Ермака Тимофеевича
- 2) Семёна Дежнёва
- 3) Степана Разина
- 4) Витуса Беринга

Ответ:

13. Во время царствования Алексея Михайловича произошло

- 1) взятие Казани
- 2) присоединение Аляски
- 3) завоевание Крыма
- 4) вхождение Левобережной Украины в Россию

Ответ:

14. Установите соответствие между именами деятелей XVII в. и событиями, с которыми они связаны: к каждой позиции первого столбца подберите соответствующую позицию из второго столбца.

ИМЕНА

- А) Михаил Фёдорович
- Б) Алексей Михайлович
- В) патриарх Никон

СОБЫТИЯ

- 1) учреждение патриаршества
- 2) воцарение новой династии
- 3) церковная реформа
- 4) Медный бунт

Запишите в таблицу выбранные цифры под соответствующими буквами.

Ответ: 

А	Б	В

15. Установите соответствие между событиями и участниками этих событий: к каждой позиции первого столбца подберите соответствующую позицию из второго столбца.

## СОБЫТИЯ

- А) освобождение Москвы от интервентов в 1612 г.  
 Б) крестьянское движение в период Смуты  
 В) военный поход на Москву в 1618 г., отражённый русскими войсками  
 Г) Церковный раскол

## УЧАСТНИКИ

- 1) польский королевич Владислав  
 2) Степан Разин  
 3) Иван Болотников  
 4) Кузьма Минин  
 5) патриарх Никон  
 6) Емельян Пугачёв

Запишите в таблицу выбранные цифры под соответствующими буквами.

Ответ:

А	Б	В	Г

16. Заполните пропуски в данных предложениях, используя приведённый ниже список пропущенных элементов: для каждого предложения, обозначенного буквой и содержащего пропуск, выберите номер нужного элемента.

- А) Этот правитель получил прозвище \_\_\_\_\_  
 Б) Подобное прозвище не соответствовало духу и эпохе, которую обычно называют « \_\_\_\_\_ ».  
 В) В 1662 г. в Москве произошло восстание, которое называют \_\_\_\_\_

Пропущенные элементы:

- 1) боярский царь  
 2) «бунташный век»  
 3) Тишайший  
 4) Тушинский вор  
 5) Соляной бунт  
 6) Медный бунт

Запишите в таблицу выбранные цифры под соответствующими буквами.

Ответ:

А	Б	В

17. Какие **три** из перечисленных событий относятся к правлению царя Михаила Фёдоровича? Запишите в таблицу **цифры**, под которыми они указаны.

- |                         |                               |
|-------------------------|-------------------------------|
| 1) Медный бунт          | 4) Поляновский мирный договор |
| 2) Деулинское перемирие | 5) Столбовский мирный договор |
| 3) Соляной бунт         | 6) Ништадтский мирный договор |

Ответ: 

--	--	--

18. Ниже приведён список имён монархов. Все они, за исключением одного, относятся к XVI–XVII вв.

- 1) Фёдор Иванович; 2) Симеон Гордый; 3) Михаил Фёдорович; 4) Василий Шуйский; 5) Борис Годунов; 6) Фёдор Алексеевич; 7) Иван IV Грозный.

Найдите и запишите **порядковый номер** имени монарха, относящегося к другому историческому периоду.

Ответ: 

--

19. Какие **три** события из перечисленных произошли во второй половине XVII в.? Запишите в таблицу **цифры**, под которыми они указаны.

- |                           |                        |
|---------------------------|------------------------|
| 1) Медный бунт            | 4) битва у мыса Гангут |
| 2) отмена местничества    | 5) Ливонская война     |
| 3) Астраханское восстание | 6) Церковный раскол    |

Ответ: 

--	--	--

20. Установите соответствие между именами и событиями, с ними связанными: к каждой позиции первого столбца подберите соответствующую позицию из второго столбца.

ИМЕНА	СОБЫТИЯ
А) царь Василий Шуйский	1) принятие Соборного уложения
Б) патриарх Никон	2) восстание под руководством Ивана Болотникова
В) царь Алексей Михайлович	3) Церковный раскол
Г) царь Фёдор Алексеевич	4) учреждение Священного Синода
	5) отмена местничества

Запишите в таблицу выбранные цифры под соответствующими буквами.

Ответ: 

А	Б	В	Г

### III. Объясняем понятия, термины

1. Как называется промышленное предприятие, основанное на разделении труда и ручной ремесленной технике?

- 1) цех
- 2) мануфактура
- 3) фабрика
- 4) картель

Ответ:

2. Как назывался постоянный высший совет при царе в XVII в.?

- 1) Боярская дума
- 2) Сенат
- 3) Государственный совет
- 4) Верховный тайный совет

Ответ:

3. Ниже приведён список понятий. Все они, за исключением одного, относятся к системе государственного управления в XVII в.

- 1) Боярская дума; 2) Земский собор; 3) приказ; 4) воеводы; 5) обер-прокурор; 6) приказ Тайных дел.

Найдите и запишите **порядковый номер** понятия, относящегося к другому историческому периоду.

Ответ:

4. Ниже приведён ряд понятий. Все они, за исключением одного, связаны с экономическим развитием России в XVII в.

- 1) Мануфактуры; 2) всероссийский рынок; 3) ярмарки; 4) полюдь.

Найдите и укажите **порядковый номер** понятия, «выпадающего» из этого ряда.

Ответ:

5. Установите соответствие между понятиями и определениями: к каждой позиции первого столбца подберите соответствующую позицию из второго столбца.

## ПОНЯТИЯ

- А) Соборное уложение
- Б) Церковный раскол
- В) Медный бунт

## ОПРЕДЕЛЕНИЯ

- 1) отделение от Русской православной церкви части верующих, не признававших реформ патриарха Никона
- 2) восстание в Москве 1662 г.
- 3) свод законов Российского государства, принятый в 1649 г.
- 4) восстание в Москве 1648 г.

Запишите в таблицу выбранные цифры под соответствующими буквами.

Ответ:

А	Б	В

6. Земельное владение, предоставляемое дворянину за несение военной и государственной службы, называется

- 1) барщиной
- 2) вотчиной
- 3) поместьем
- 4) уделом

Ответ:

7. Свод законов, принятый в XVII в.

- 1) Судебник
- 2) Стоглав
- 3) Соборное уложение
- 4) Уложение о службе

Ответ:

8. Против церковных реформ патриарха Никона выступили

- 1) иосифляне
- 2) нестяжатели
- 3) стригольники
- 4) старообрядцы

Ответ:



9. Ниже приведён ряд понятий. Все они, за исключением одного, относятся к XVII в.
- 1) *Соборное уложение*;
  - 2) *полки «иноземного строя»*;
  - 3) *раскольники*;
  - 4) *Уложенная комиссия*.

Найдите и напишите **порядковый номер** термина, «выпадающего» из этого ряда.

Ответ:

10. Соборное уложение — это

- 1) порядок назначения на государственные должности
- 2) роспись войск по полкам
- 3) свод законов
- 4) первая печатная книга

Ответ:

## IV. Раскрываем причинно-следственные связи, сравниваем

1. По Деулинскому перемирию 1618 г. Россия

- 1) приобрела Азов
- 2) потеряла Смоленск, Чернигов и Северскую землю
- 3) вернула Ивангород, Ям, Копорье и Орешек
- 4) потеряла Правобережную Украину

Ответ:

2. Окончательное закрепощение крестьян произошло в результате принятия

- 1) Судебника Ивана IV
- 2) указа об урочных летах
- 3) Соборного уложения
- 4) Жалованной грамоты дворянству

Ответ:

3. Окончательное оформление крепостного права в России было результатом принятия

- 1) Табели о рангах
- 2) указа о единонаследии

- 3) Жалованной грамоты дворянству
- 4) Соборного уложения

Ответ:

4. Результатом восстания 1662 г. была (-о)

- 1) отмена медных денег
- 2) упразднение «белых слобод»
- 3) отмена рекрутской повинности
- 4) введение подушной подати

Ответ:

5. В результате военных реформ XVII в. в России появились

- 1) воеводы
- 2) стрельцы
- 3) рекруты
- 4) полки «иноземного строя»

Ответ:

6. Что из названного было причиной крестьянско-казацкого движения Степана Разина в XVII в.?

- 1) усиление крепостного гнёта
- 2) деятельность Уложенной комиссии
- 3) неудачи России в войне с Турцией
- 4) развитие промышленного производства

Ответ:

7. Церковная реформа патриарха Никона привела к

- 1) учреждению патриаршества
- 2) Церковному расколу
- 3) принятию христианства
- 4) появлению теории «Москва — Третий Рим»

Ответ:

8. Какие **два** из названных положений связаны с бессрочным сыском беглых крестьян, установленным Соборным уложением 1649 г.? Запишите в таблицу **цифры**, под которыми они указаны.

- 1) закрепление крестьян за помещиком
- 2) уголовная ответственность помещика за убийство принадлежавшего ему крестьянина
- 3) получение помещиком права передавать крестьян по наследству и распоряжаться их имуществом
- 4) введение заповедных и урочных лет

Ответ:

--	--

9. Какие **два** из названных положений отражают процесс закрепощения крестьян? Запишите в таблицу **цифры**, под которыми они указаны.

- 1) начало складывания всероссийского рынка
- 2) бессрочный сыск беглых крестьян
- 3) изменение церковных обрядов
- 4) введение заповедных лет

Ответ:

--	--

## V. Работаем с историческими источниками, иллюстративным и картографическим материалом, учимся анализировать информацию

1. Рассмотрите изображения и ответьте на вопрос.



Какой из данных архитектурных памятников построен в стиле «нарышкинское барокко»? Запишите цифру, под которой он указан.

Ответ:

2. Прочитайте текст и ответьте на вопросы.

«Царь первоначально поддерживал патриарха. Именно царю он обязан своим выдвижением. Привязанность царя к нему была очень сильной. Он называл его «собинным другом и Великим государем», выделял ему средства для строительства Воскресенского монастыря, задуманного как копия храма Воскресения Господня в Иерусалиме, которому предназначалось стать местом паломничества всех православных христиан. Царь посетил вместе с ним монастырь на реке Истре и назвал его Новым Иерусалимом. Однако вскоре между патриархом и царём возник конфликт».

1) Напишите век, в котором происходили описываемые события. \_\_\_\_\_

2) Укажите имена царя и патриарха. \_\_\_\_\_

3) Что послужило причиной конфликта царя и патриарха? \_\_\_\_\_

\_\_\_\_\_

\_\_\_\_\_

3. Рассмотрите изображение и ответьте на вопрос.



При каком царе был построен этот архитектурный памятник?

1) Алексее Михайловиче

2) Михаиле Фёдоровиче

3) Борисе Годунове

4) Лжедмитрии I

Ответ: \_\_\_\_\_

4. Прочитайте отрывок из исторического источника и назовите царя, о котором идёт речь.

«Приятной наружности, добродушный, новый царь был благочестив. Любил охоту, лето почти постоянно проводил в селе Коломенском, где без конца строил и перестраивал свой деревянный дворец».

- 1) Алексей Михайлович
- 2) Михаил Фёдорович
- 3) Борис Годунов
- 4) Фёдор Иванович

Ответ: \_\_\_\_\_

5. Прочитайте текст и выполните задание.

Первые русские походы в Сибирь в XVII в. стали основой для присоединения этой огромной территории к Российскому государству. Колонизация сибирских земель в основном завершилась за одно столетие. Причин столь быстрого продвижения русских много. В первую очередь это чёткая государственная политика. Не последнюю роль сыграли и личные качества русского человека: смелость, отвага, товарищество, мужество и храбрость, страсть к неизведанному и предприимчивость.

Найдите в приведённом ниже списке **два** имени землепроходцев XVII в. Запишите в таблицу **цифры**, под которыми они указаны.

- 1) Е. Хабаров
- 2) В. Беринг
- 3) В. Атласов
- 4) А. Никитин
- 5) Б. Хмельницкий

Ответ: 

--	--

6. Прочитайте текст и ответьте на вопросы.

«Могучая и страстная фигура... — самого непримиримого противника церковных реформ — неразрывно связана с расколом. Гонения, ссылки, расстриг и проклятие Церковного собора..., сожжение в далёком Пустозёрске “за великие на царский дом хулы” — ничто не сломило его духа. Мысли, идеи, писания “огнеопального” протопопа пережили века».

- 1) О каком церковном деятеле идёт речь в тексте? \_\_\_\_\_
- 2) В каком веке произошли описываемые события? \_\_\_\_\_
- 3) С чьим именем связаны церковные реформы, против которых выступал «огнеопальный» протопоп? \_\_\_\_\_

7. Рассмотрите изображение и выполните задания.



*Ипатьевский монастырь*

1) Какие суждения о данном изображении являются верными? Выберите **два** суждения из пяти предложенных. Отметьте их знаком ✓.

- С этим монастырём связано начало династии Романовых.
- Этот монастырь стал центром духовной жизни России XV–XVI вв.
- С этим монастырём связано имя Сергия Радонежского.
- Событиям, связанным с этим монастырём, посвящена опера М.И. Глинки «Жизнь за царя».
- Событиям, связанным с этим монастырём, посвящено произведение А.С. Пушкина «Борис Годунов».

2) Кто из представленных ниже правителей России связан с историей этого монастыря? В ответе запишите **две буквы**, под которыми указаны эти правители.



А)

*Царь Алексей Михайлович*



Б)

*Царь Иван IV Грозный*



В)

Царь Михаил Фёдорович



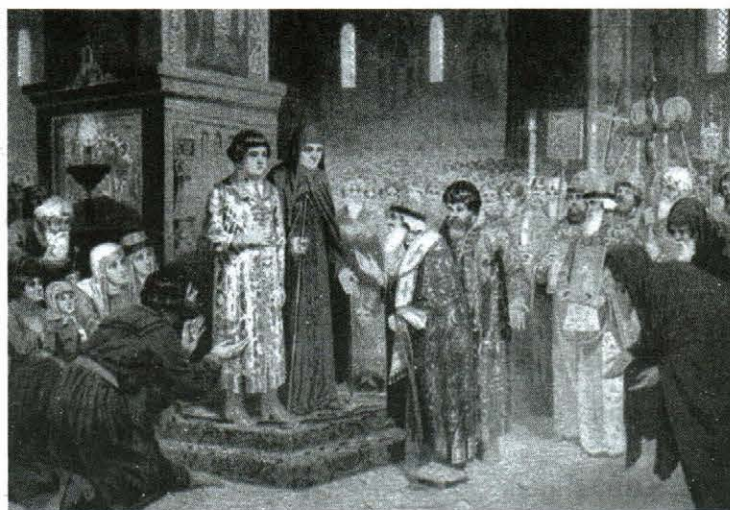
Г)

Император Пётр I

Ответ:

--	--

8. Рассмотрите изображение и выполните задания.



1) Какие суждения, связанные с данной картиной, являются верными? Выберите два суждения из пяти предложенных. Отметьте их знаком ✓.

На картине изображено избрание Михаила Фёдоровича Романова на престол.

События относятся к началу XVII в.

Вместе со своей матерью Михаил Романов находился в Троице-Сергиевом монастыре, куда и прибыли бояре, духовенство с приглашением его на престол.

Изображённый на картине персонаж — второй царь династии Романовых.

Это событие произошло в конце XVI в.

2) Кто из представленных ниже исторических деятелей имел отношение к событию, изображённому на картине? В ответе запишите **две буквы**, под которыми указаны эти деятели.



А)

*Дмитрий Пожарский*



Б)

*Кузьма Минин*



В)

*Г.Г. Орлов*



Г)

*А.Д. Меншиков*

Ответ:

--	--

9. Рассмотрите изображение и выполните задания.



Э.Э. Лиснер. «Медный бунт»



1) Какие суждения, связанные с картиной, являются верными? Выберите **два** суждения из пяти предложенных. Отметьте их знаком ✓.

- События, изображённые на картине, относятся к XVII в.
- События, изображённые на картине, относятся к XVI в.
- События, изображённые на картине и получившие название «Медный бунт», были связаны с выпуском неполноценных медных денег.
- Картина отражает события конца XVII в. — Стрелецкий бунт.
- События, изображённые на картине и получившие название «Медный бунт», были связаны с усилением крепостнических порядков и налогового гнёта.

2) Какие из изображённых ниже событий произошли в том же веке? В ответе запишите **две буквы**, под которыми они указаны.



А)

*Соляной бунт*



Б)

*Восстание Степана Разина*



В)

*Восстание Пугачёва*



Г)

*Восстание Кондратия Булавина*

Ответ:

--	--

10. Прочитайте текст и ответьте на вопросы. Используйте в ответах информацию текста, а также знания из курса истории.

«Патриарх Никон покинул патриарший престол и удалился в им же основанный Воскресенский монастырь под Москвой (Новый Иерусалим). Возможно, он рассчитывал, что его будут молить вернуться. Но Собор, предавший анафеме староверов, также лишил сана Никона. Царь поддержал это решение. Никона сослали на север в Ферапонтов монастырь. Некогда всесильный патриарх, бывший “собинный друг” царя, его соправитель, привыкший повелевать, а не повиноваться, последние 15 лет жизни провёл в заточении. Царь так и не простил Никона».

1) В каком веке произошли события, о которых идёт речь? \_\_\_\_\_

2) Назовите имя царя, с которым произошёл у патриарха конфликт. \_\_\_\_\_

3) В чём была причина ссоры между царём и патриархом? \_\_\_\_\_

4) Почему стало возможным отстранение Никона от власти? Укажите две причины. \_\_\_\_\_

11. Прочитайте текст и ответьте на вопросы. Используйте в ответах информацию текста, а также знания из курса истории.

«Могучая и страстная фигура протопопа Аввакума — самого непримиримого противника церковных реформ — неразрывно связана с расколом. Гонения, ссылки, расстриг и проклятие Церковного собора..., сожжение в далёком Пустозёрске “за великие на царский дом хулы” — ничто не сломило его духа. Мысли, идеи, писания “огнеопального” протопопа Аввакума пережили века».

1) К какому веку относятся эти события? \_\_\_\_\_

2) Кто был непримиримым противником протопопа Аввакума? \_\_\_\_\_

3) Что послужило причиной столь трагической судьбы Аввакума? \_\_\_\_\_

12. Прочитайте отрывок из текста и укажите сооружение, о котором идёт речь.

«Когда работы, шедшие полтора года, были завершены, взору современников предстало удивительное зрелище: трёх-четырёхэтажные хоромы, увенчанные разнообразными по форме кровлями. Ещё наряднее выглядели внутренние помещения. В залах стояли изразцовые печи, в окна была вставлена расписная слюда. Современники называли сооружение «Осьмым чудом света»».

- 1) колокольня Ивана Великого
- 2) храм Покрова Богородицы что на Рву (храм Василия Блаженного)
- 3) церковь Вознесения в селе Коломенском
- 4) деревянный дворец царя Алексея Михайловича в Коломенском

Ответ: \_\_\_\_\_

## VI. Работаем с версиями, оценками. Анализируем, делаем выводы

1. В XVII в. Россию сотрясали многочисленные народные выступления — современники нередко называли этот век «бунташным». В частности, середина — вторая половина XVII в. была отмечена рядом массовых народных движений. Назовите основные причины социальных движений середины — второй половины XVII в. Укажите не менее трёх причин.

---

---

---

---

2. В 1654–1655 гг. в России была проведена денежная реформа: стали чеканиться крупные серебряные монеты достоинством 1 рубль и 50 копеек и медные копейки, приравненные по назначению к серебряным. Последствием реформы стало восстание в Москве — Медный бунт.

Назовите не менее двух причин, приведших к провалу денежной реформы. Какие изменения произошли в денежной системе страны после Медного бунта?

---

---

---

---

3. В середине XVII в. под руководством патриарха Никона в Русской православной церкви были проведены реформы.

Какие предложения о проведении преобразований, отличные от позиции патриарха Никона, были высказаны в тот период? Назовите два предложения. \_\_\_\_\_

---

---

---

---

Какие последствия имели церковные преобразования Никона? Укажите не менее трёх последствий. \_\_\_\_\_

---

---

---

## **VII. Думаем, сравниваем, размышляем, выполняем творческие задания**

*При выполнении этих заданий используйте текст учебника, дополнительные источники, интернет-ресурсы.*

1. Сравните Боярскую думу и Земский собор. Укажите, что было общим (не менее двух общих характеристик), а что — различным (не менее трёх различий).

---

---

---

---

---

2. Сравните деятельность Земских соборов в XVI — первой половине XVII в. и во второй половине XVII в. Укажите, что было общим (не менее трёх общих характеристик), а что — различным (не менее двух различий).

---

---

---

---

---

3. Творцы культуры XVII в. — кто они? Назовите их имена. Кто из них наиболее ярко выразил в своём творчестве новые веяния? Почему вы так считаете?

---



---



---



---



---

4. Составьте план на тему «Новое в русской культуре XVII века».

---



---



---



---



---

5. Подготовьте сообщение (реферат, презентацию, доклад) на одну из предложенных тем.

- Царь Алексей Михайлович и патриарх Никон.
- Патриарх Никон и протопоп Аввакум (исторические портреты).
- Старообрядчество в истории России. Что мы о нём знаем?
- «Бунташный век» в истории России: причины, участники, последствия.
- Москва как культурный и духовный центр традиционной России.

6. Заполните таблицу.

Линии сравнения	Сохранившиеся порядки Московской Руси	Новшества
Промышленность		
Сельское хозяйство		

<b>Линии сравнения</b>	<b>Сохранившиеся порядки Московской Руси</b>	<b>Новшества</b>
Государственное управление		
Армия		
Культура и повседневная жизнь		

*Учебное издание*

**Гевуркова Елена Алексеевна**

**Универсальные учебные действия**

# **РАБОЧАЯ ТЕТРАДЬ ПО ИСТОРИИ РОССИИ**

К учебнику под редакцией А. В. Торкунова  
«История России. 7 класс»

**7 класс**

Издательство «**ЭКЗАМЕН**»

Гигиенический сертификат  
№ РОСС RU.ПЩ01.Н00199 от 19.05.2016 г.

Главный редактор *Л. Д. Лапто*  
Редактор *Н. В. Павлова*  
Технический редактор *Л. В. Павлова*  
Корректоры *И. Д. Баринская, Л. В. Краденых*  
Дизайн обложки *О. А. Чубар*  
Компьютерная верстка *А. С. Федотова*

107045, Москва, Луков пер., д. 8.  
[www.examen.biz](http://www.examen.biz)

E-mail: по общим вопросам: [info@examen.biz](mailto:info@examen.biz);  
по вопросам реализации: [sale@examen.biz](mailto:sale@examen.biz)  
тел./факс 8 (495) 641-00-30 (многоканальный)

Общероссийский классификатор продукции  
ОК 005-93, том 2; 953005 — книги, брошюры, литература учебная

Отпечатано в соответствии с предоставленными материалами  
в ООО «ИПК Парето-Принт», г. Тверь, [www.pareto-print.ru](http://www.pareto-print.ru)

**По вопросам реализации обращаться по тел.:**  
**8 (495) 641-00-30 (многоканальный).**

## **УВАЖАЕМЫЕ ПОКУПАТЕЛИ!**

Издательство «ЭКЗАМЕН»

предлагает вашему вниманию следующие учебные издания:

1. **ЕГЭ. Обществознание. Типовые тестовые задания** / А. Ю. Лазебникова, Е. Л. Рутковская. (Серия «ЕГЭ. Типовые тестовые задания»)
2. **ЕГЭ. Обществознание. Рабочая тетрадь ФИПИ** / А. Ю. Лазебникова, Е. С. Королькова, Е. Л. Рутковская. (Серия «ЕГЭ. Рабочая тетрадь»)
3. **ЕГЭ. Обществознание. Практикум по выполнению типовых тестовых заданий ЕГЭ: учебно-методическое пособие** / А. Ю. Лазебникова, Е. С. Королькова, Е. Л. Рутковская. (Серия «ЕГЭ. Практикум»)
4. **ЕГЭ. Практикум по обществознанию: подготовка к выполнению заданий повышенной сложности** / А. Ю. Лазебникова, Е. Л. Рутковская. (Серия «ЕГЭ. Практикум»)
5. **ЕГЭ. Практикум по обществознанию: Экономика. Социология: подготовка к выполнению заданий ЕГЭ** / Е. С. Королькова, Е. Л. Рутковская. (Серия «ЕГЭ. Практикум»)
6. **ЕГЭ. Практикум по обществознанию: Человек и общество: подготовка к выполнению заданий ЕГЭ** / Е. Л. Рутковская. (Серия «ЕГЭ. Практикум»)
7. **ЕГЭ. Практикум по обществознанию: Политика и право: подготовка к выполнению заданий ЕГЭ** / Е. С. Королькова. (Серия «ЕГЭ. Практикум»)
8. **ЕГЭ. Обществознание. Тематические тренировочные задания** / С. В. Краюшкина. (Серия «ЕГЭ. Супертренинг»)
9. **ОГЭ. Обществознание. 9 класс. Типовые тестовые задания** / А. Ю. Лазебникова. (Серия «ОГЭ. Типовые тестовые задания»)
10. **ОГЭ. Обществознание. 9 класс. Практикум по выполнению типовых тестовых заданий** / Е. Н. Калачёва. (Серия «ОГЭ. Практикум»)
11. **ЕГЭ. История. Типовые тестовые задания** / И. В. Курукин, В. Б. Лушпай, Ф. Г. Тараторкин. (Серия «ЕГЭ. Типовые тестовые задания»)
12. **ЕГЭ. История. Практикум по выполнению типовых тестовых заданий ЕГЭ: учебно-методическое пособие** / Е. А. Гевуркова, Я. В. Соловьев. (Серия «ЕГЭ. Практикум»)
13. **ЕГЭ. Практикум по истории России XX–XXI вв.: подготовка к выполнению заданий всех уровней** / Я. В. Соловьев. (Серия «ЕГЭ. Практикум»)
14. **ОГЭ. История. 9 класс. Типовые тестовые задания** / И. В. Курукин, Ф. Г. Тараторкин. (Серия «ОГЭ. Типовые тестовые задания»)
15. **ОГЭ. История. 9 класс. Самостоятельная подготовка к экзамену** / Л. Н. Алексашкина. (Серия «ОГЭ. Полный курс»)
16. **История России с древнейших времен: учебное пособие** / Л. В. Жукова. (Серия «Полный курс»)
17. **Контурные карты по истории России с древнейших времен до конца XVI века: 6 кл.**
18. **Контурные карты по истории России. XVII — XVIII века: 7 кл.**
19. **Контурные карты по истории России. XIX век: 8 кл.**
20. **Контурные карты по истории России. XX — начало XXI века: 9 кл.**
21. **Контурные карты по истории Древнего мира: 5 кл.**
22. **Контурные карты по истории Средних веков: 6 кл.**
23. **Контурные карты по истории Нового времени: 7 кл.**
24. **Контурные карты по истории Нового времени: 8 кл.**
25. **Контурные карты по истории Новейшего времени: 9 кл.**



## **УВАЖАЕМЫЕ ПОКУПАТЕЛИ!**

Книги издательства **ЭКЗАМЕН** можно приобрести  
оптом и в розницу в следующих книготорговых организациях:

### **Москва**

ИП Степанов — Тел. 8-926-132-22-35  
Луна — Тел. 8-916-145-70-06; (495) 688-59-16  
ТД Библио-Глобус — Тел. (495) 781-19-00  
Молодая гвардия — Тел. (499) 238-00-32  
Дом книги Медведково — Тел. (499) 476-16-90  
Дом книги на Ладужской — Тел. (499) 400-41-06  
Шаг к пятёрке — Тел. (495) 728-33-09; 346-00-10  
*Сеть магазинов Мир школьника*

### **Санкт-Петербург**

Коллибри — Тел. (812) 703-59-96  
Буквоед — Тел. (812) 346-53-27  
Век Развития — Тел. (812) 924-04-58  
Тандем — Тел. (812) 702-72-94  
Виктория — Тел. (812) 292-36-59/60/61  
Санкт-Петербургский дом книги — Тел. (812) 448-23-57

### **Архангельск**

АВФ-книга — Тел. (8182) 65-41-34

### **Барнаул**

Вектор — Тел. (3852) 38-18-72

### **Благовещенск**

Калугин — Тел. (4162) 35-25-43

### **Брянск**

Буква — Тел. (4832) 61-38-48  
ИП Трубка — Тел. (4832) 59-59-39

### **Волгоград**

Кассандра — Тел. (8442) 97-55-55

### **Владивосток**

Приморский торговый дом книги — Тел. (4232) 63-73-18

### **Воронеж**

Амитель — Тел. (4732) 26-77-77  
Риокса — Тел. (4732) 21-08-66

### **Екатеринбург**

ТЦ Люмна — Тел. (343) 344-40-60  
Дом книги — Тел. (343) 253-50-10  
Алис — Тел. (343) 255-10-06  
Буквариус — Тел. 8-800-700-54-31; (499) 272-69-46

### **Ессентуки**

ЧП Зинченко — Тел. (87961) 5-11-28

### **Иркутск**

ПродалитЪ — Тел. (3952) 24-17-77

### **Казань**

Аист-Пресс — Тел. (8435) 25-55-40  
Таис — Тел. (8432) 72-34-55

### **Киров**

ИП Шамов «УЛИСС» — Тел. (8332) 57-12-15

### **Краснодар**

Когорта — Тел. (8612) 62-54-97  
ОИПЦ Перспективы образования — Тел. (8612) 54-25-67

### **Красноярск**

Градъ — Тел. (3912) 26-91-45  
Планета-Н — Тел. (391) 215-17-01

### **Кострома**

Леонардо — Тел. (4942) 31-53-76

### **Курск**

Оптимист — Тел. (4712) 35-16-51

### **Мурманск**

Тезей — Тел. (8152) 43-63-75

### **Нижний Новгород**

Учебная книга — Тел. (8312) 40-32-13  
Пароль — Тел. (8312) 43-02-12  
Дирижабль — Тел. (8312) 34-03-05

### **Нижевартовск**

Учебная книга — Тел. (3466) 40-71-23

### **Новокузнецк**

Книжный магазин Планета — Тел. (3843) 70-35-83

### **Новосибирск**

Сибверк — Тел. (383) 2000-155

Библионик — Тел. (3833) 36-46-01

Планета-Н — Тел. (383) 375-00-75

### **Омск**

Форсаж — Тел. (3812) 53-89-67

### **Оренбург**

Фолиант — Тел. (3532) 77-25-52

### **Пенза**

Лексикон — Тел. (8412) 68-03-79

Учколлектор — (8412) 95-54-59

### **Пермь**

Азбука — Тел. (3422) 41-11-35

Тигр — Тел. (3422) 45-24-37

### **Петропавловск-Камчатский**

Новая книга — Тел. (4152) 11-12-60

### **Пятигорск**

ИП Лобанова — Тел. (8793) 98-79-87

Твоя книга — Тел. (8793) 39-02-53

### **Ростов-на-Дону**

Фазтон-пресс — Тел. (8632) 40-74-88

ИП Ермолаев — Тел. 8-961-321-97-97

Магистр — Тел. (8632) 99-98-96

### **Рязань**

ТД Просвещение — Тел. (4912) 44-67-75

ТД Барс — Тел. (4912) 93-29-54

### **Самара**

Чакона — Тел. (846) 231-22-33

Метида — Тел. (846) 269-17-17

### **Саратов**

Гемера — Тел. (8452) 64-37-37

Умная книга — Тел. (8452) 27-37-10

Полиграфист — Тел. (8452) 29-67-20

Стрелец и К — Тел. (8452) 52-25-24

### **Смоленск**

Кругозор — Тел. (4812) 65-86-65

### **Сургут**

Родник — Тел. (3462) 22-05-02

### **Тверь**

Книжная лавка — Тел. (4822) 33-93-03

### **Тула**

Система Плюс — Тел. (4872) 70-00-66

### **Тюмень**

Знание — Тел. (3452) 25-23-72

### **Уссурийск**

Сталкер — Тел. (4234) 32-50-19

### **Улан-Удэ**

ПолиНом — Тел. (3012) 55-15-23

### **Уфа**

Эдвис — Тел. (3472) 82-89-65

### **Хабаровск**

Мирс — Тел. (4212) 47-00-47

### **Челябинск**

Интерсервис ЛТД — Тел. (3512) 47-74-13

### **Южно-Сахалинск**

Весть — Тел. (4242) 43-62-67

### **Якутск**

Книжный маркет — Тел. (4112) 49-12-69

Якутский книжный дом — Тел. (4112) 34-10-12

По вопросам прямых оптовых закупок обращайтесь  
по тел. (495) 641-00-30 (многоканальный), [sale@examen.biz](mailto:sale@examen.biz)  
[www.examen.biz](http://www.examen.biz)