

Е. А. Гевуркова

УНИВЕРСАЛЬНЫЕ УЧЕБНЫЕ  
ДЕЙСТВИЯ

# Рабочая тетрадь по истории России

К учебнику под редакцией А. В. Торкунова  
«История России. 8 класс»

учени \_\_\_\_\_ класса \_\_\_\_\_

\_\_\_\_\_ ШКОЛЫ \_\_\_\_\_

**8**

класс

ЭКЗАМЕН



Император Пётр I

История  
России



---

Учебно-методический комплект

---

Е. А. Гевуркова

УНИВЕРСАЛЬНЫЕ УЧЕБНЫЕ ДЕЙСТВИЯ

# Рабочая тетрадь

## по **ИСТОРИИ РОССИИ**

---

К учебнику под ред. А. В. Торкунова  
«История России. 8 класс»  
(М. : Просвещение)

**8** класс

Издательство  
«**ЭКЗАМЕН**»  
МОСКВА • 2018

УДК 373:94(470)  
ББК 63.3(2)я721  
Г27

Имя автора и название цитируемого издания указаны на титульном листе данной книги (ст. 1274 п. 1 части четвертой Гражданского кодекса Российской Федерации).

**Гевуркова Е. А.**

Г27 Универсальные учебные действия. Рабочая тетрадь по истории России: 8 класс: к учебнику под ред. А. В. Торкунова «История России. 8 класс». ФГОС (к новому учебнику) / Е. А. Гевуркова. — М. : Издательство «Экзамен», 2018. — 93, [3] с. (Серия «Учебно-методический комплект»)

ISBN 978-5-377-12826-7

Данное пособие полностью соответствует федеральному государственному образовательному стандарту (второго поколения) и требованиям Историко-культурного стандарта.

В рабочей тетради собраны разнообразные задания по всем темам учебника, которые способствуют формированию у учащихся универсальных учебных действий при изучении истории. Это умение работать с различными источниками информации; ориентироваться в содержании текста; устанавливать взаимосвязь описываемых в тексте событий, явлений, процессов; резюмировать главную идею текста; определять понятия, создавать обобщения; устанавливать причинно-следственные связи; строить логическое рассуждение, умозаключение; делать выводы, самостоятельно находить способы решения проблем творческого и поискового характера.

Для формирования этих умений тетрадь предлагает задания на знание хронологии; исторических фактов, работу с фактами; работу с историческими источниками; поиск и выделение необходимой информации; описание (реконструкция); анализ (объяснение); работу с версиями, оценками; творческие задания.

Приказом № 699 Министерства образования и науки Российской Федерации учебные пособия издательства «Экзамен» допущены к использованию в общеобразовательных организациях.

**УДК 373:94(470)**  
**ББК 63.3(2)я721**

---

Подписано в печать 19.10.2017. Формат 60x90/8.  
Гарнитура «Arial». Бумага офсетная. Уч.-изд. л. 4,11.  
Усл. печ. л. 12. Тираж 10 000 экз. Заказ №5285/17

---

ISBN 978-5-377-12826-7

© Гевуркова Е. А., 2018  
© Издательство «ЭКЗАМЕН», 2018

# Содержание

1. Россия в эпоху преобразований Петра I.....	4
2. Россия при наследниках Петра: эпоха дворцовых переворотов .....	32
3. Российская империя при Екатерине II и Павле I.....	57

## I. Работаем с хронологией

1. 1700, 1709, 1714 годы относятся к событиям

- 1) Семилетней войны
- 2) городских восстаний
- 3) Северной войны
- 4) русско-турецких войн

Ответ:

2. Расположите в хронологической последовательности следующие сражения. Запишите цифры, которыми обозначены сражения, в правильной последовательности в таблицу.

- 1) Полтавская битва
- 2) Гренгамский морской бой
- 3) Гангутское морское сражение
- 4) битва у деревни Лесной

Ответ:

--	--	--	--

3. Пётр I принял титул императора Всероссийского в

- 1) 1721 г.
- 2) 1689 г.
- 3) 1709 г.
- 4) 1725 г.

Ответ:

4. В 1707–1708 гг. в России произошло

- 1) Башкирское восстание
- 2) Астраханское восстание

3) восстание под руководством К.А. Булавина

4) восстание под руководством С.Т. Разина

Ответ:

5. Установите соответствие между событиями и датами: к каждой позиции первого столбца подберите соответствующую позицию из второго столбца.

СОБЫТИЯ

А) Полтавская битва

Б) сражение у мыса Гангут

В) сражение под Нарвой

Г) сражение у деревни Лесной

ДАТЫ

1) 1700 г.

2) 1708 г.

3) 1709 г.

4) 1714 г.

5) 1720 г.

Запишите в таблицу выбранные цифры под соответствующими буквами.

Ответ: 

А	Б	В	Г

6. 1703 г. связан с

1) основанием Петербурга

2) созданием российского флота

3) победой русского флота у острова Гренгам

4) учреждением ордена Андрея Первозванного

Ответ:

7. Установите соответствие между событиями и датами: к каждой позиции первого столбца подберите соответствующую позицию из второго столбца.

СОБЫТИЯ

А) создание Табели о рангах

Б) губернская реформа

В) создание коллегий

Г) упразднение патриаршества

ДАТЫ

1) 1718–1721 гг.

2) 1722 г.

3) 1708 г.

4) 1721 г.

Запишите в таблицу выбранные цифры под соответствующими буквами.

Ответ: 

А	Б	В	Г

8. Расположите в хронологической последовательности следующие события Северной войны. Запишите цифры, которыми обозначены исторические события, в правильной последовательности в таблицу.

- 1) взятие Нарвы
- 2) битва при деревне Лесной
- 3) Полтавская битва
- 4) битва у мыса Гангут

Ответ: 

--	--	--	--

9. Расположите в хронологической последовательности события, относящиеся ко времени царствования Петра I. Запишите цифры, которыми обозначены события, в правильной последовательности в таблицу.

- 1) Полтавская битва
- 2) Великое посольство
- 3) сражение у деревни Лесной
- 4) сражение у мыса Гангут
- 5) основание Санкт-Петербурга

Ответ: 

--	--	--	--	--

10. Правительствующий Сенат, Священный Синод, коллегии появились в

- |            |             |
|------------|-------------|
| 1) XVI в.  | 3) XVIII в. |
| 2) XVII в. | 4) XIX в.   |

Ответ: 

--

11. Россия стала империей в

- |            |            |
|------------|------------|
| 1) 1700 г. | 3) 1711 г. |
| 2) 1703 г. | 4) 1721 г. |

Ответ: 

--

12. Какое из названных событий произошло раньше других?

- 1) Великое посольство в Европу
- 2) провозглашение России империей
- 3) Полтавская битва
- 4) принятие Табели о рангах

Ответ: 

--

13. В каком веке Россия стала великой морской державой?

- 1) XVI в.
- 2) XVII в.
- 3) XVIII в.
- 4) XIX в.

Ответ:

## II. Изучаем исторические факты

1. Карл XII, Август II, гетман Мазепа были современниками

- 1) Ивана IV Грозного
- 2) Алексея Михайловича
- 3) Петра I
- 4) Михаила Романова

Ответ:

2. Какую из перечисленных битв Пётр I назвал «матерью Полтавской баталии»?

- 1) у мыса Гангут
- 2) под Нарвой
- 3) у острова Гренгам
- 4) у деревни Лесной

Ответ:

3. А.С. Пушкин писал о Петре I:

*То академик, то герой,  
То мореплаватель, то плотник,  
Он всеобъемлющей душой  
На троне вечный был работник.*

Найдите в приведённом ниже списке **два** факта / события, связанных с деятельностью Петра Великого. Запишите в таблицу **цифры**, под которыми они указаны.

- 1) Россия добилась выхода в Чёрное море
- 2) созданы регулярная армия и флот
- 3) Россия добилась выхода в Балтийское море
- 4) открыт Московский университет
- 5) принято Соборное уложение

Ответ:



4. Кого из перечисленных деятелей принято считать «птенцами гнезда Петрова»?

- 1) А.В. Суворова, П.А. Румянцева
- 2) В.В. Голицына, И. Хованского
- 3) Г.А. Потёмкина, Г.Г. Орлова
- 4) А.Д. Меншикова, Ф.А. Головина

Ответ:

5. Ниже приведён ряд имён. Все они, за исключением одного, связаны с событиями Северной войны.

- 1) А.Д. Меншиков; 2) Карл XII; 3) Б.П. Шереметев; 4) П.А. Румянцева.

Найдите и запишите **порядковый номер** имени, «выпадающего» из этого ряда.

Ответ:

6. Найдите в приведённом ниже списке **два** события, относящиеся к «началу славных дел Петра...». Запишите в таблицу **цифры**, под которыми они указаны.

- 1) Азовские походы
- 2) окончание Северной войны
- 3) начало создания российского флота
- 4) морское сражение у острова Гренгам
- 5) Каспийский поход

Ответ:

7. Кто из перечисленных ниже исторических лиц относится к сподвижникам Петра I? Выберите **три** верных ответа. Запишите в таблицу **цифры**, под которыми они указаны.

- 1) Ф.Я. Лефорт
- 2) А.Д. Меншиков
- 3) Д.М. Пожарский
- 4) В.В. Голицын
- 5) Б.П. Шереметев
- 6) А.Г. Орлов

Ответ:

8. Кто из перечисленных исторических деятелей XVII–XVIII вв. стал героем произведений А.С. Пушкина? Выберите **три** верных ответа. Запишите в таблицу **цифры**, под которыми они указаны.

- 1) Пётр I
- 2) гетман Мазепа
- 3) Борис Годунов
- 4) Богдан Хмельницкий
- 5) Иван Болотников
- 6) Пётр III

Ответ: 

--	--	--

9. Какие **три** из перечисленных событий имеют отношение к реформам Петра I? Запишите в таблицу **цифры**, под которыми они указаны.

- 1) создание регулярной армии
- 2) учреждение коллегий
- 3) принятие Соборного уложения
- 4) начало книгопечатания
- 5) введение гражданского шрифта
- 6) отмена местничества

Ответ: 

--	--	--

10. Какие **три** из перечисленных положений относятся к реформам Петра I в области государственного устройства? Запишите в таблицу **цифры**, под которыми они указаны.

- 1) принятие Табели о рангах
- 2) дарование конституции Царству Польскому
- 3) введение коллегий
- 4) роспуск Тайной экспедиции
- 5) учреждение земств
- 6) учреждение Святейшего Синода

Ответ: 

--	--	--

### III. Объясняем понятия, термины

1. Высший орган управления, пришедший на смену Боярской думе в результате петровских реформ, назывался

- 1) Святейший Синод
- 2) Правительствующий Сенат
- 3) Верховный тайный совет
- 4) Негласный комитет

Ответ:

2. Крестьяне, принадлежавшие частным предприятиям, на которых они работали, назывались

- 1) посессионными
- 2) государственными
- 3) частновладельческими
- 4) обязанными

Ответ:

3. Ниже приведён перечень терминов. Все они, за исключением одного, относятся к времени правления Петра I.

- 1) Рекрут; 2) гвардия; 3) Синод; 4) коллегии; 5) опричнина.

Найдите и запишите **порядковый номер** термина, «выпадающего» из этого ряда.

Ответ:

4. Какие из перечисленных органов управления появились в годы царствования Петра I?

- |             |                 |
|-------------|-----------------|
| 1) коллегии | 3) министерства |
| 2) приказы  | 4) земства      |

Ответ:

5. Запишите термин, о котором идёт речь.

Художественный стиль и направление в искусстве XVIII в., основанные на подражании античным образцам, стремлении к выражению возвышенных героических и нравственных идеалов, — это \_\_\_\_\_.

Ответ: \_\_\_\_\_.

6. Учреждённый Петром I в 1711 г. Правительствующий Сенат заменил

- 1) Земский собор
- 2) Боярскую думу
- 3) Верховный тайный совет
- 4) Приказ тайных дел

Ответ:

7. Запишите термин, о котором идёт речь.

Центральные учреждения, созданные Петром I и ведавшие разными отраслями государственного управления, назывались \_\_\_\_\_.

Ответ: \_\_\_\_\_.

8. Земельное владение, предоставляемое дворянину за несение военной и государственной службы, называлось

- 1) барщиной
- 2) вотчиной
- 3) поместьем
- 4) уделом

Ответ:

9. Способ комплектования российской регулярной армии, введённый Петром I, назывался

- 1) рекрутской повинностью
- 2) всеобщей повинностью
- 3) подворной повинностью
- 4) стрелецкой повинностью

Ответ:

10. Как назывались центральные государственные учреждения в России, образованные Петром I?

- |             |             |
|-------------|-------------|
| 1) приказы  | 3) думы     |
| 2) коллегии | 4) губернии |

Ответ:

11. Запишите термин, о котором идёт речь.

Собрания-балы в домах российской знати, введённые в начале XVIII в. Петром I, назывались \_\_\_\_\_.

Ответ: \_\_\_\_\_.

## IV. Раскрываем причинно-следственные связи, сравниваем

1. В результате Северной войны Россия получила

- 1) выход в Балтийское море
- 2) Новгородские земли
- 3) Смоленские земли
- 4) Финляндию

Ответ:

2. По условиям Ништадтского мира

- 1) к России был присоединён Крым
- 2) Россия теряла Азов
- 3) к России были присоединены прибалтийские земли
- 4) Россия отказывалась от западного побережья Каспийского моря

Ответ:

3. Результатом Полтавской битвы стало(-о)

- 1) заключение союза Карла XII и И. Мазепы
- 2) объединение европейских монархов против России
- 3) начало проведения Петром I военной реформы
- 4) разгром шведской армии на Украине

Ответ:

4. Укреплению обороноспособности Российского государства в первой четверти XVIII в. способствовало(-а)

- 1) создание регулярной армии
- 2) отмена рекрутчины
- 3) создание «полков нового строя»
- 4) создание стрелецкого войска

Ответ:

5. В результате военных реформ XVIII в. в России появились

- 1) воеводы
- 2) стрельцы
- 3) рекруты
- 4) полки «иноземного строя»

Ответ:

6. Полтавская битва 1709 г. привела к

- 1) резкому изменению хода Северной войны
- 2) распаду Северного союза
- 3) потере русскими войсками Риги и Ревеля
- 4) потере русскими войсками Нарвы

Ответ:

7. В результате проведения военной реформы в первой четверти XVIII в. комплектование войска стало осуществляться на основе

- 1) создания «полков иноземного строя»
- 2) набора рекрутов
- 3) набора стрельцов
- 4) создания дворянского ополчения

Ответ:

8. Что из названного относится к последствиям экономической политики Петра I?

- 1) появление торговых ярмарок
- 2) значительный рост числа мануфактур
- 3) формирование свободного рынка рабочей силы
- 4) учреждение Вольного экономического общества

Ответ:

9. Создание в России в 1721 г. Святейшего Синода привело к

- 1) подчинению церкви государству
- 2) церковному расколу
- 3) усилению позиции патриарха
- 4) полной секуляризации церковно-монастырских земель

Ответ:

## V. Работаем с историческими источниками, иллюстративным и картографическим материалом, учимся анализировать информацию

1. Прочитайте отрывок из сочинения историка и укажите имя правительницы, о которой идёт речь.

«Что оставалось поверженной правительнице? Тюремное заключение. Местом её обитания определили Новодевичий монастырь. Узница оказалась под строгим надзором. 11 октября 1698 г. состоялся суд. Царевна была пострижена в монахини под именем Сусанны и заключена во всё тот же Новодевичий монастырь».

- 1) Елена Глинская
- 2) Софья Палеолог
- 3) Марина Мнишек
- 4) Софья Алексеевна

Ответ:

2. Прочитайте текст и ответьте на вопросы.

«Воины! Вот пришёл час, который решит судьбу Отечества. Итак, не должны вы помышлять, что сражаетесь за Петра, но за государство, Петру вручённое, за род свой, за отечество, за православную нашу веру и церковь. Не должна вас также смущать слава неприятеля, будто бы непобедимого, которой ложь вы сами своими победами над ним неоднократно доказывали. Имейте в сражении перед очами вашими правду и Бога...»

1) Назовите войну и сражение, о котором идёт речь. \_\_\_\_\_

2) Назовите имя императора, произнесшего эту речь. \_\_\_\_\_

3) Чем завершилось это сражение? \_\_\_\_\_

3. Прочитайте отрывок из сочинения историка и укажите имя монарха, о котором идёт речь.

«Он вывез из Европы не только знания, впечатления, трудовые мозоли, но и идею, которую для себя сформулировал предельно просто: чтобы сделать Рос-

сию столь же сильной, как и великие державы Европы, необходимо как можно быстрее перенять у Запада всё необходимое. Именно тогда окончательно оформилась ориентация на западноевропейскую модель жизни, и это означало автоматически отрицание жизни старой России, последовательное и порой ожесточённое неприятие, разрушение старого, ненавистного...»

- 1) Алексей Михайлович
- 2) Фёдор Алексеевич
- 3) Пётр Алексеевич
- 4) Михаил Фёдорович

Ответ:

4. Прочитайте отрывок из сочинения историка и ответьте на вопросы.

«Место в системе европейских государств, управление, Табель о рангах, войско, флот, подати, ревизии, рекрутские наборы, фабрики, заводы, гавани, каналы, дороги, торговля внутренняя и внешняя, одежда, наружность, летоисчисление, язык, печать, типографии, военные училища, академии — суть памятники его неутомимой деятельности и его гения».

- 1) О каком правителе идёт речь в тексте? \_\_\_\_\_
- 2) Назовите годы его правления. \_\_\_\_\_
- 3) Приведите имена его сподвижников (2–3 имени). \_\_\_\_\_

---

---

5. Прочитайте отрывок из исторического сочинения.

«Азовская победа вдохновила Петра. Со свойственным ему темпераментом он начал строить планы борьбы за черноморское побережье. Для выполнения подобной задачи нужен был морской флот. Его создание требовало больших средств, равных сумме четвёртой части тогдашних государственных доходов. Для сбора денег на флот царь велел помещикам и вотчинникам объединиться в «кумпанства». Каждое кумпанство, охватывающее примерно 10 000 крестьянских дворов, должно было профинансировать строительство одного корабля. Одновременно в Воронеж отправились люди для корабельных работ (в том числе и иностранные специалисты). Началось сооружение первого российского порта на Азовском море — \_\_\_\_\_».



Используя отрывок и знания по истории, выберите в приведённом списке **три** верных суждения. Запишите в таблицу **цифры**, под которыми они указаны.

- 1) Упомянутая в тексте азовская победа связана с Азовскими походами 1695–1696 гг.
- 2) Пропущенное в тексте название первого российского порта на Азовском море — Таганрог.
- 3) Главная задача, поставленная Петром I, — получение Россией выхода к морю.
- 4) Азовские походы прошли в 1700–1721 гг.
- 5) Пропущенное в тексте название первого российского порта на Азовском море — Севастополь.
- 6) В результате Азовских походов Россия получила выход в Чёрное море.

Ответ:

--	--	--

6. Прочитайте отрывок из документа.

«Всемиловейший государь!

Понеже труды Вашего Величества в произведении нашего отечества и подданного Вашего всероссийского народа всему свету известны... в день торжества и объявления заключённого оными В.В. трудами всей России толь славного и благополучного мира, по прочтении трактата оного в церкви... принести своё прошение к Вам публично, дабы изволи принять от нас, яко от верных своих подданных, во благодарение титул Отца Отечества, Императора Всероссийского, \_\_\_\_\_ Великого...

Святейший Синод в том с нами согласен».

Используя отрывок и знания по истории, выберите в приведённом ниже списке **три** верных суждения. Запишите в таблицу **цифры**, под которыми они указаны.

- 1) Упомянутый в тексте всемиловейший государь — это Пётр I.
- 2) День торжества и заключения славного и благополучного мира, о котором идёт речь в тексте, — это окончание Северной войны.
- 3) Это было обращение к монарху Земского собора.
- 4) Мир, о котором идёт речь, — Ништадтский.
- 5) Упомянутый в тексте мир был подписан в 1709 г.
- 6) Семилетняя война завершилась подписанием этого мира.

Ответ:

--	--	--

7. Прочитайте текст и назовите имя государя, которому посвящены эти строки А.С. Пушкина.

*О мощный властелин судьбы!  
Не так ли ты над самой бездной,  
На высоте, уздой железной  
Россию поднял на дыбы?*

...

*Самодержавною рукой  
Он смело сеял просвещение,  
Не презирал страны родной:  
Он знал её предназначенье.*

*То академик, то герой,  
То мореплаватель, то плотник,  
Он всеобъемлющей душой  
На троне вечный был работник.*

Ответ: \_\_\_\_\_.

8. Прочитайте отрывок из исторического источника.

«Слух об основании города в устье Невы распространился среди западноевропейских купцов, и в ноябре ... г. на реке пришвартовался первый иностранный корабль, доставивший соль и вино. На радостях петербургский губернатор щедро наградил за отвагу шкипера, рискнувшего пробиться к городу, минуя шведских каперов: ему была выдана премия в 500 золотых, а каждый матрос получил по 30 талеров.

Строителям будущей столицы доводилось испытать на себе невзгоды сурового климата и капризы Невы. Все эти неудобства не смущали царя. В его глазах новый город выглядел Парадизом, т.е. раем. В письмах царя встречаются такие фразы: «Не могу не писать вам из здешнего Парадиза...» «Истинно, что в раю здесь живём...»

Используя отрывок и знания по истории, выберите в приведённом списке **три** верных суждения. Запишите в таблицу **цифры**, под которыми они указаны.

- 1) Описываемые события относятся к 1703 г.
- 2) Строительство города происходило в годы Ливонской войны.
- 3) Упомянутый в тексте царь — Пётр I.

- 4) Строительство города происходило в годы Северной войны.
- 5) Описываемые события относятся к 1713 г.
- 6) Упомянутый в тексте царь — Иван IV Грозный.

Ответ:

--	--	--

9. Прочитайте отрывок из сочинения историка С.Ф. Платонова и назовите имя исторической личности, о которой идёт речь.

«Главным представителем этой партии была... ученица Симеона Полоцкого, личность, безусловно, умная и энергичная, которой душно было в тесной полу-монашеской обстановке, окружавшей московских царевен; образование расширило её умственный кругозор, выработало в ней широкие запасы жизни, а отсутствие стесняющего внешнего авторитета родительской власти позволило... искать ответы на эти вопросы вне терема. Она тесной сердечной связью сблизилась с замечательнейшей личностью того времени, князем В.В. Голицыным, и вмешивалась в общественную жизнь. Кровными узами привязанная к дворцовой партии Милославских... прониклась её интересами. Как сильная и страстная натура, она лучше и сильнее всех чувствовала эти интересы и стала руководительницей этой партии».

Ответ: \_\_\_\_\_

10. Прочитайте отрывок из исторического источника и назовите событие, о котором идёт речь.

«Путешествуя за границу, государь осматривал повсюду народные, также знатнейшие частных людей кабинеты картин, художественных произведений и натуральных редкостей. Особо возбуждали в нём любопытство два отменно редкие и драгоценные кабинета в Амстердаме, которые он посещал с величайшим вниманием, наконец купил их за большую сумму и с великой осторожностью велел перевезти в Петербург... Упомянутые два славнейшие в свете собрания составляли первое заведение нынешнего кабинета редкостей...»

Ответ: \_\_\_\_\_

11. Прочитайте текст и ответьте на вопросы. Используйте в ответах информацию текста, а также знания из курса истории.

«В своём несчастье он, на удивление всем, проявлял необыкновенную твёрдость духа. Отчуждённый от всего мира, среди лесных просторов Сибири бывший генералиссимус не роптал на свою судьбу и всячески ободрял детей. На

крутом берегу реки с помощью своих слуг он построил дом и церковь. Для бывшего повелителя России тихо проходили дни в скромном доме в суровом краю. В сибирской ссылке он прожил менее полутора лет, там он умер и был похоронен в построенной им церкви рядом со своей дочерью. Так закончил свой земной путь один из выдающихся деятелей, любимец Петра Великого».

1) К какому веку относятся описываемые события? \_\_\_\_\_

2) Кого автор называет «бывшим повелителем России», «бывшим генералиссимусом», «выдающимся государственным деятелем»? \_\_\_\_\_

3) Какое событие послужило причиной «несчастья», «отчуждения», опалы этого государственного деятеля? \_\_\_\_\_

12. Найдите в приведённом ниже списке **два** события, связанные с деятельностью Петра Великого. Запишите в таблицу **цифры**, под которыми они указаны.

- 1) Россия добилась выхода в Чёрное море
- 2) созданы регулярная армия и флот
- 3) Россия добилась выхода в Балтийское море
- 4) открыт Московский университет
- 5) принято Соборное уложение

Ответ: 

--	--

13. Прочитайте отрывок из сочинения историка В.О. Ключевского и укажите период, последовавший за описываемыми событиями.

«Целые годы Пётр колебался в выборе преемника и уже накануне смерти, лишившись языка, успел только написать: «Отдайте всё...», а кому — ослабевшая рука не дописала явственно... Так престол был отдан на волю случая и стал его игрушкой».

- 1) Смутное время
- 2) «бунташный век»
- 3) эпоха дворцовых переворотов
- 4) «дней Александровых прекрасное начало»

Ответ: 

--

**14.** Прочитайте текст и выполните задание.

«Все великие свершения Петра I не могли быть сделаны без группы единомышленников, часто называемых «птенцами гнезда Петрова». Пётр окружил себя людьми, подобными ему самому: деятельными, энергичными, волевыми. ... Без них невозможны были бы те реформы, которые провёл Пётр.

Незадолго до своей смерти он мечтал соорудить памятники своим военным сподвижникам, говоря про них: «Сии мужи верностью и заслугами вечные в России монументы». Ему хотелось поставить эти памятники в Александро-Невском монастыре под сенью древнего святого князя Александра Невского. Рисунки памятников были уже отправлены в Рим к лучшим скульпторам, но в связи со смертью Петра скульптуры так и не были созданы».

Найдите в приведённом списке **два** имени, относящихся к «птенцам гнезда Петрова». Запишите **цифры**, под которыми они указаны.

1) Г.А. Потёмкин

4) Б.П. Шереметев

2) А.Д. Меншиков

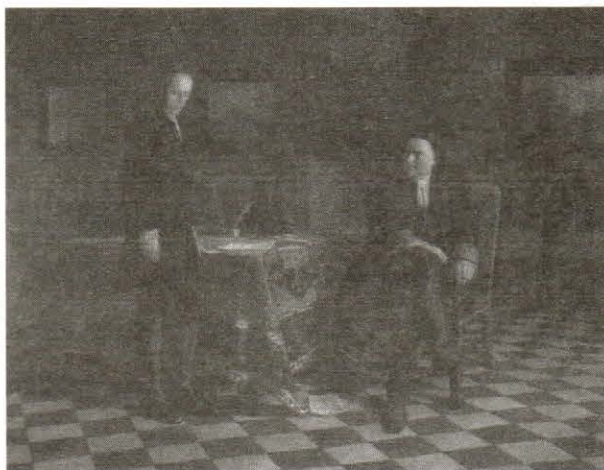
5) П.А. Румянцев

3) К.А. Булавин

Ответ:

--	--

**15.** Рассмотрите изображение и выполните задания.



1) Какие суждения о данном изображении являются верными? Выберите **два** суждения из пяти предложенных. Отметьте их знаком ✓.

Автором картины является художник Н.Н. Ге.

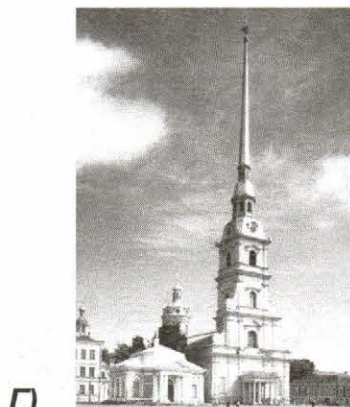
Автор картины был художником-авангардистом.

На картине изображён Пётр I и его сын царевич Алексей.

Картина была написана в том же веке, в каком происходили изображённые на ней события.

Изображённые на картине исторические персонажи жили в XIX в.

2) Какие из представленных памятников архитектуры созданы по повелению царя, изображённого на картине? В ответе запишите **две буквы**, под которыми эти памятники архитектуры указаны.



Ответ:

--	--

16. Рассмотрите изображение и выполните задания.



1) Какие суждения о данном изображении являются верными? Выберите **два** суждения из пяти предложенных. Отметьте их знаком ✓.

- Правление этого монарха вошло в историю России как «бунташный век».
- Правление этого монарха приходится на вторую четверть XVIII в.
- Период правления этого царя вошёл в историю как эпоха «просвещённого абсолютизма».
- С именем человека, изображённого на картине, связано создание военно-морского флота России.
- В годы правления этого монарха Россия стала империей.

2) Кто из представленных ниже исторических деятелей был современником правителя, изображённого на картине? В ответе запишите **две буквы**, под которыми указаны эти исторические деятели.



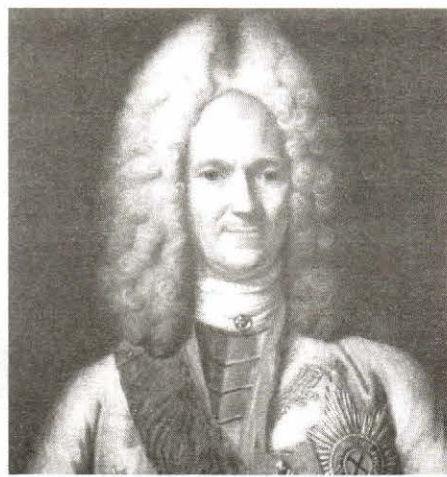
А)



Б)



В)



Г)

Ответ:

--	--

17. Рассмотрите изображение и выполните задания.



«Утро стрелецкой казни»

1) Какие суждения о данном изображении являются верными? Выберите **два** суждения из пяти предложенных. Отметьте их знаком ✓.

- Событие, изображённое на картине, относится к XVI в.
- Картина принадлежит кисти художника В.И. Сурикова.
- Событие, изображённое на картине, — стрелецкая казнь — связано с правлением Петра I.
- Картина принадлежит кисти художника И.Е. Репина.
- Событие, изображённое на картине, относится к правлению царя Ивана Грозного.

2) Какие из представленных ниже картин принадлежат кисти того же художника? В ответе запишите **две буквы**, под которыми указаны эти картины.



А)

«Неизвестная»



Б)

«Бурлаки на Волге»





В)

«Боярыня Морозова»



Г)

«Меншиков в Берёзове»

Ответ:

--	--

18. Рассмотрите изображение и выполните задания.



1) Какие суждения о данном изображении являются верными? Выберите **два** суждения из пяти предложенных. Отметьте их знаком ✓.

- На картине изображена царица Анна Иоанновна.
- Автор картины — художник К.П. Брюллов.
- События, связанные с этой царицей, относятся к XIX в.
- Автор картины — художник И.Е. Репин.
- На картине изображена императрица Анна Иоанновна.

2) Какие из представленных ниже картин принадлежат кисти того же художника?

В ответе запишите **две буквы**, под которыми указаны эти картины.



А)

«Богатыри»



Б)

«Иван Грозный и сын его Иван»



В)

«Боярыня Морозова»



Г)

«Не ждали»

Ответ:

--	--

19. Рассмотрите изображение и выполните задания.



А.Д. Кившенко. «Полтавский бой».

Шведы преклоняют знамена перед Петром I»

1) Какие суждения о данном изображении являются верными? Выберите **два** суждения из пяти предложенных. Отметьте их знаком ✓.

На картине изображено событие, связанное с Семилетней войной 1756–1762 гг.

На картине изображено событие, связанное с Северной войной 1700–1721 гг.

- Полтавская битва — центральное событие Северной войны.
- Полтавское сражение произошло в 1721 г.
- Этому сражению предшествовало морское сражение у острова Гренгам.

2) Какие из представленных ниже сражений связаны с эпохой Петра Великого? В ответе запишите **две буквы**, под которыми они указаны.



А)

*Чесменский бой*



Б)

*Сражение при о. Гренгам*



В)

*Сражение у мыса Гангут*



Г)

*Бой за Шипку*

Ответ:

--	--

20. Рассмотрите изображение и выполните задания.



*В.А. Серов. «Пётр I»*

1) Какие суждения о данном изображении являются верными? Выберите **два** суждения из пяти предложенных. Отметьте их знаком ✓.

С именем императора, изображённого на картине, связана Северная война, в итоге которой Россия получила выход в Балтийское море.

Действие картины разворачивается на фоне строящейся новой столицы России — города Санкт-Петербурга.

С именем императора, изображённого на картине, связаны русско-турецкие войны, в итоге которых Россия получила выход в Чёрное море.

В правление императора, изображённого на картине, произошло восстание Пугачёва.

В правление императора, изображённого на картине, были осуществлены разделы Речи Посполитой.

2) Кто из представленных ниже российских правителей занял престол в результате дворцового переворота? В ответе запишите **две буквы**, под которыми указаны эти правители.



А)

*Императрица  
Екатерина I*



Б)

*Императрица  
Елизавета Петровна*



В)

*Императрица Анна Иоанновна*



Г)

*Император Пётр II*

Ответ:

--	--

## VI. Работаем с версиями, оценками

1. Существуют разные точки зрения на преобразования Петра I в области культуры и быта. Ниже приведена одна из них.

*«Преобразования Петра I в области культуры и быта сводились лишь к насильственному приобщению России к культуре Запада и привели к подавлению национальной культуры, разрыву между образом жизни простого народа и дворянства».*

Приведите свои суждения и аргументы, подтверждающие эту точку зрения или опровергающие её.

---

---

---

---

---

---

---

---

---

---

2. Ознакомьтесь с ещё одной из существующих точек зрения на преобразования эпохи Петра I.

*«Преобразования эпохи Петра I были подготовлены всем предшествующим развитием России».*

Выскажите своё отношение к данному суждению и приведите аргументы в доказательство своей точки зрения.

---

---

---

---

---

---

---

---

---

---

3. Существует и такая точка зрения на реформы Петра I.

*«Реформы Петра I, по мнению ряда историков, были прогрессивны. Они затронули практически все стороны жизни российского общества, расширили связи России с Европой, уменьшили её отставание от передовых стран».*

Какие факты свидетельствуют о правомерности данной точки зрения? Согласны ли вы с ней?

---

---

---

---

---

---

---

---

---

---

## **VII. Анализируем, делаем выводы**

1. В октябре 1721 г. Россия была провозглашена империей, а Сенат преподнёс Петру титулы Императора, Отца Отечества и Великого.

Объясните, какое событие лежало в основе этого решения. Назовите ключевые факты, связанные с этим событием.

---

---

---

---

---

---

---

---

---

---

2. Время Петра I — это время активного проникновения в русскую жизнь элементов светской европеизированной культуры.

Приведите не менее трёх примеров, подтверждающих это суждение.

---

---

---

---

---

---

---

---

---

---

## **VIII. Думаем, сравниваем, размышляем, выполняем творческие задания**

*При выполнении этих заданий используйте текст учебника, дополнительные источники, интернет-ресурсы.*

1. Как полагают многие историки (вслед за А.С. Пушкиным), главным символом Петровской эпохи является корабль со шкипером на мостике.

Выскажите своё отношение к этому суждению. Как вы его понимаете?

---

---

---

---

---

---

---

---

---

---

2. Как вы считаете, можно ли утверждать, что победа в Северной войне была связана только с силой русского оружия? Приведите свои аргументы.

---

---

---

---

---

---

---

---

---

---

---

---

3. Какова была связь между реформами, проведёнными в начале XVIII в., и событиями Северной войны? Свой ответ проиллюстрируйте примерами.

---

---

---

---

---

---

---

---

---

---

---

---

4. Подготовьте презентацию (проект, сочинение) на одну из предложенных тем.

- Почему Пётр I заслужил имя Великого?
- Правление Петра I — переломная веха в отечественной истории.
- Птенцы гнезда Петрова — кто они?



## I. Работаем с хронологией

1. Укажите даты эпохи дворцовых переворотов.

- 1) 1700–1721 гг.
- 2) 1741–1761 гг.
- 3) 1725–1762 гг.
- 4) 1725–1796 гг.

Ответ:

2. Кто из российских монархов XVIII в. правил раньше других?

- 1) Елизавета Петровна
- 2) Екатерина I
- 3) Анна Иоанновна
- 4) Пётр III

Ответ:

3. Какое событие произошло позже других?

- 1) открытие первого русского профессионального театра в Ярославле
- 2) издание указа об учреждении Академии наук
- 3) выход в свет первой печатной газеты «Ведомости»
- 4) открытие Славяно-греко-латинской академии

Ответ:

4. Чем знаменателен в истории России 1755 г.?

- 1) победой России в Семилетней войне
- 2) провозглашением в России империи
- 3) открытием Российской академии наук
- 4) открытием Московского университета

Ответ:

5. Какое из событий произошло позже других?

- 1) сражение у деревни Цорндорф
- 2) Гангутское морское сражение
- 3) Прутский поход
- 4) Великое посольство в Европу

Ответ:

6. Какие из перечисленных дат относятся к периоду дворцовых переворотов?

- 1) 1682–1725 гг.
- 2) 1700–1721 гг.
- 3) 1725–1762 гг.
- 4) 1726–1796 гг.

Ответ:

7. Какая дата связана с победами русского оружия в Семилетней войне?

- 1) 1696 г.
- 2) 1709 г.
- 3) 1757 г.
- 4) 1721 г.

Ответ:

8. Чем знаменит в России 1741 г.?

- 1) началом Семилетней войны
- 2) дворцовым переворотом, приведшим к власти Елизавету Петровну
- 3) победой России в Семилетней войне
- 4) изданием указа о секуляризации церковных земель

Ответ:

9. Какое из событий произошло позже других?

- 1) Семилетняя война
- 2) Итальянский поход А.В. Суворова
- 3) Прутский поход Петра I
- 4) Великое посольство в Европу

Ответ:

10. Какое из перечисленных событий произошло позже других?

- 1) основание Санкт-Петербурга
- 2) созыв Уложенной комиссии
- 3) церковный раскол
- 4) начало царствования Павла I

Ответ:

11. Расположите имена правителей России в хронологической последовательности их царствований. Запишите цифры, которыми обозначены имена правителей, в правильной последовательности в таблицу.

- 1) Фёдор Иоаннович
- 2) Анна Иоанновна
- 3) Михаил Фёдорович
- 4) Павел Петрович

Ответ: 

--	--	--	--

12. Расположите в хронологической последовательности имена российских монархов XVIII в. Запишите цифры, которыми обозначены имена монархов, в правильной последовательности в таблицу.

- 1) Елизавета Петровна
- 2) Екатерина II
- 3) Павел I
- 4) Пётр III

Ответ: 

--	--	--	--

## II. Изучаем исторические факты

1. Верховный тайный совет был образован в царствование

- 1) Петра I
- 2) Петра II
- 3) Екатерины I
- 4) Елизаветы Петровны

Ответ:

2. А.Г. Разумовский, И.И. Шувалов, М.В. Ломоносов были сподвижниками

- 1) Петра I
- 2) Анны Иоанновны
- 3) Елизаветы Петровны
- 4) Ивана VI Антоновича

Ответ:

3. Гросс-Егерсдорф, Цорндорф, Кунерсдорф — это места сражений в ходе войны

- 1) Смоленской
- 2) Северной
- 3) Семилетней
- 4) Ливонской

Ответ:

4. Установите соответствие между именами российских правителей и названиями документов, принятых в их царствование: к каждой позиции первого столбца подберите соответствующую позицию из второго столбца.

ПРАВИТЕЛИ

ДОКУМЕНТЫ

А) Пётр I

1) Судебник

Б) Елизавета Петровна

2) Белградский мирный договор

В) Анна Иоанновна

3) Указ о единонаследии

4) указ об открытии университета в Москве

Запишите в таблицу выбранные цифры под соответствующими буквами.

Ответ: 

А	Б	В

5. Кто из перечисленных исторических личностей проявил себя в период дворцовых переворотов? Выберите **три** ответа. Запишите в таблицу **цифры**, под которыми они указаны.

1) А.Ф. Адашев

4) А.Д. Меншиков

2) Э.И. Бирон

5) Ф.М. Ртищев

3) И.А. Хованский

6) И.И. Шувалов

Ответ: 

--	--	--

6. Какие **два** научных и учебных заведения были открыты в России в период дворцовых переворотов? Запишите в таблицу **цифры**, под которыми они указаны.

- 1) Московский университет
- 2) Царскосельский лицей
- 3) Академия наук
- 4) Институт благородных девиц
- 5) Навигацкая школа

Ответ: 

--	--

7. Установите соответствие между именами правителей и проведёнными в их царствование преобразованиями: к каждой позиции первого столбца подберите соответствующую позицию из второго столбца.

ПРАВИТЕЛИ

ПРЕОБРАЗОВАНИЯ

А) Екатерина I

1) установление 25-летнего срока службы дворян

Б) Анна Иоанновна

2) упразднение внутренних таможен

В) Елизавета Петровна

3) созыв Уложенной комиссии

4) создание Верховного тайного совета

Запишите в таблицу выбранные цифры под соответствующими буквами.

Ответ: 

А	Б	В

8. Какие **два** из перечисленных памятников архитектуры были созданы в XVIII в.? Запишите в таблицу **цифры**, под которыми они указаны.

- 1) Таврический дворец в Санкт-Петербурге
- 2) церковь Покрова в Филях
- 3) здание Сената в Московском Кремле
- 4) Теремной дворец в Московском Кремле
- 5) Царский дворец в селе Коломенском

Ответ: 

--	--

9. Требование к царской особе решать все важнейшие государственные дела при участии членов Верховного тайного совета содержалось в

- 1) Соборном уложении
- 2) Кондициях

- 3) Табели о рангах
- 4) Духовном регламенте

Ответ:

10. В ходе какой из войн XVIII в. русские войска взяли Берлин?

- 1) Ливонской
- 2) Северной
- 3) Семилетней
- 4) Смоленской

Ответ:

11. Камчатские экспедиции в первой половине XVIII в., проложившие восточный морской путь из России в Северную Америку, возглавлял

- 1) В. Беринг
- 2) С. Дежнёв
- 3) Е. Хабаров
- 4) В. Атласов

Ответ:

12. К памятникам архитектуры XVIII в. относится

- 1) Зимний дворец в Петербурге
- 2) Успенский собор в Кремле
- 3) храм Василия Блаженного в Москве
- 4) Воскресенский собор Новоиерусалимского монастыря

Ответ:

13. С призыва к солдатам Преображенского полка служить ей, как её отцу, началось двадцатилетнее царствование

- 1) Анны Леопольдовны
- 2) Елизаветы Петровны
- 3) Екатерины I
- 4) Анны Иоанновны

Ответ:

14. Кто из деятелей культуры XVIII в. был литератором? Выберите **три** верных ответа. Запишите в таблицу **цифры**, под которыми они указаны.

- 1) В.К. Тредиаковский
- 2) Д.Г. Левицкий
- 3) Г.Р. Державин
- 4) Д.И. Фонвизин
- 5) И.П. Аргунов
- 6) И.Ф. Шубин

Ответ:

--	--	--

15. Современником императрицы Анны Иоанновны был

- 1) А.М. Курбский
- 2) К.Г. Разумовский
- 3) Э.И. Бирон
- 4) В.В. Голицын

Ответ:

--

16. Кто вступил на престол после Екатерины I в соответствии с её завещанием?

- 1) Анна Иоанновна
- 2) Пётр II Алексеевич
- 3) Иван VI Антонович
- 4) Пётр III Фёдорович

Ответ:

--

17. А.Г. Разумовский, И.И. Шувалов — деятели царствования

- 1) Петра III
- 2) Петра II
- 3) Елизаветы Петровны
- 4) Екатерины I

Ответ:

--

18. Установите соответствие между именами правителей и проведёнными в их царствование мероприятиями: к каждой позиции первого столбца подберите соответствующую позицию из второго столбца.

**ПРАВИТЕЛИ**

- А) Анна Иоанновна
- Б) Елизавета Петровна
- В) Екатерина I

**МЕРОПРИЯТИЯ**

- 1) учреждение Московского университета
- 2) учреждение Верховного тайного совета
- 3) создание Кабинета министров
- 4) учреждение Сената

Запишите в таблицу выбранные цифры под соответствующими буквами.

Ответ:

А	Б	В

**19.** Ниже приведён ряд имён. Все они, за исключением одного, связаны с военными триумфами России в XVIII в.

- 1) П.А. Румянцев; 2) А.Д. Меншиков; 3) П.С. Салтыков; 4) С.Ф. Апраксин;
- 5) М.Б. Шеин.

Найдите и запишите **порядковый номер** имени, «выпадающего» из этого ряда.

Ответ:

**20.** «Бунтовщиком, хуже Пугачёва» Екатерина II назвала автора произведения «Путешествие из Петербурга в Москву»

- 1) А.Н. Радищева
- 2) Д.И. Фонвизина
- 3) М.М. Щербатова
- 4) М.В. Ломоносова

Ответ:

**21.** Установите соответствие между именами и событиями: к каждой позиции первого столбца подберите соответствующую позицию из второго столбца.

**ИМЕНА**

- А) Пётр I
- Б) Елизавета Петровна
- В) Анна Иоанновна

**СОБЫТИЯ**

- 1) Семилетняя война
- 2) создание Верховного тайного совета
- 3) учреждение Святейшего Синода
- 4) отказ от Кондиций

Запишите в таблицу выбранные цифры под соответствующими буквами.

Ответ:

А	Б	В



22. Назовите пропущенное имя.

«Счастья баловнем безродным, полудержавным властелином» А.С. Пушкин называл ближайшего сподвижника Петра I \_\_\_\_\_.

Ответ: \_\_\_\_\_.

23. Установите соответствие между именами исторических личностей и их деятельностью: к каждой позиции первого столбца подберите соответствующую позицию из второго столбца.

ИМЕНА

А) Аристотель Фиораванти

Б) Иван Ползунов

В) Александр Радищев

ДЕЯТЕЛЬНОСТЬ

1) изобретатель

2) писатель

3) архитектор

4) живописец

Запишите в таблицу выбранные цифры под соответствующими буквами.

Ответ:

А	Б	В

24. Заполните пустые ячейки таблицы, используя приведённый ниже список пропущенных элементов: для каждого пропуска, обозначенного буквой, выберите номер нужного элемента.

МОНАРХ	ГОДЫ ЦАРСТВОВАНИЯ	РЕФОРМА, ПРЕОБРАЗОВАНИЕ
_____ (А)	_____ (Б)	Учреждение Сената
_____ (В)	1741–1761 гг.	_____ (Г)
Екатерина II	1762–1796 гг.	_____ (Д)
Анна Иоанновна	1730–1740 гг.	_____ (Е)

Пропущенные элементы:

- 1) Пётр I
- 2) Екатерина I
- 3) Елизавета Петровна
- 4) 1682–1725 гг.
- 5) 1725–1727 гг.
- 6) издание Жалованной грамоты городам

- 7) учреждение коллегий
- 8) упразднение Верховного тайного совета
- 9) отмена внутренних таможен

Запишите в таблицу выбранные цифры под соответствующими буквами.

Ответ:

А	Б	В	Г	Д	Е

25. Ниже приведены имена монархов. Все они, за исключением одного, правили в XVIII в.

- 1) Пётр II; 2) Анна Иоанновна; 3) Екатерина II; 4) Иоанн Антонович; 5) Павел I;
- 6) Михаил Фёдорович.

Найдите и запишите **порядковый номер** имени монарха, правление которого относится к другому историческому периоду.

Ответ:

26. Заполните пустые ячейки таблицы, используя приведённый ниже список пропущенных элементов: для каждого пропуска, обозначенного буквой, выберите номер нужного элемента.

ПРАВИТЕЛЬ	ГОДЫ ПРАВЛЕНИЯ	СОВРЕМЕННИК ПРАВИТЕЛЯ
император Пётр I	1682–1725 гг.	_____ (А)
_____ (Б)	_____ (В)	Никон
императрица Елизавета Петровна	_____ (Г)	М.В. Ломоносов
_____ (Д)	1801–1825 гг.	_____ (Е)

Пропущенные элементы:

- 1) царь Алексей Михайлович
- 2) император Александр I
- 3) А.Д. Меншиков
- 4) М.М. Сперанский
- 5) 1645–1676 гг.
- 6) 1741–1761 гг.
- 7) 1762–1796 гг.
- 8) М.Т. Лорис-Меликов
- 9) 1613–1645 гг.

Запишите в таблицу выбранные цифры под соответствующими буквами.

Ответ:

А	Б	В	Г	Д	Е

27. Какие из перечисленных событий произошли в царствование Елизаветы Петровны? Выберите **три** ответа и запишите в таблицу **цифры**, под которыми они указаны.

- 1) учреждение системы приказов
- 2) капитуляция Берлина перед русскими войсками в период Семилетней войны
- 3) издание свода законов Российской империи
- 4) отмена смертной казни
- 5) учреждение Императорской академии художеств
- 6) победа России в Северной войне

Ответ:

--	--	--

28. Установите соответствие между именами правителей и проведёнными в их царствование мероприятиями: к каждой позиции первого столбца подберите соответствующую позицию из второго столбца.

ПРАВИТЕЛИ

- А) Пётр I
- Б) Анна Иоанновна
- В) Елизавета Петровна
- Г) Пётр III

МЕРОПРИЯТИЯ

- 1) учреждение Московского университета
- 2) созыв Уложенной комиссии
- 3) упразднение Верховного тайного совета
- 4) учреждение Сената
- 5) принятие Манифеста о вольности дворянства

Запишите в таблицу выбранные цифры под соответствующими буквами.

Ответ:

А	Б	В	Г

29. Ниже приведён ряд имён. Все они, за исключением одного, были участниками дворцовых переворотов.

- 1) А.Д. Меншиков; 2) П.А. Голицын; 3) А.И. Остерман; 4) А.Г. Орлов; 5) И.А. Долгорукий; 6) А.В. Суворов.

Найдите и запишите **порядковый номер** имени, относящегося к другому историческому периоду.

Ответ:

--

### III. Объясняем понятия, термины

1. Запишите термин, о котором идёт речь.

Условия вступления на престол российской императрицы Анны Иоанновны получили название \_\_\_\_\_

Ответ: \_\_\_\_\_

2. Какие **три** положения из перечисленных характеризуют период дворцовых переворотов? Запишите в таблицу **цифры**, под которыми они указаны.

- 1) усиление роли гвардии
- 2) усиление борьбы за власть
- 3) отмена крепостного права
- 4) расширение привилегий дворянства
- 5) расширение прав посадского населения
- 6) принятие Указа о единонаследии

Ответ: 

--	--	--

3. Запишите термин, о котором идёт речь.

Отборная, привилегированная часть армии, ближайшее воинское окружение императора — \_\_\_\_\_

Ответ: \_\_\_\_\_

4. Установите соответствие между именами российских правителей и названиями документов, принятых в их царствование: к каждой позиции первого столбца подберите соответствующую позицию из второго столбца.

#### ПРАВИТЕЛЬ

- А) Пётр I
- Б) Алексей Михайлович
- В) Иван IV
- Г) Елизавета Петровна

#### НАЗВАНИЯ ДОКУМЕНТОВ

- 1) Соборное уложение
- 2) Табель о рангах
- 3) указ «Об уничтожении внутренних таможенных и мелочных сборов»
- 4) Судебник
- 5) Жалованная грамота дворянству

Запишите в таблицу выбранные цифры под соответствующими буквами.

Ответ: 

А	Б	В	Г

5. Установите соответствие между понятиями и их определениями: к каждой позиции первого столбца подберите соответствующую позицию из второго столбца.

ПОНЯТИЯ

- А) кондиции
- Б) «верховники»
- В) бироновщина

ОПРЕДЕЛЕНИЯ

- 1) члены Верховного тайного совета
- 2) привилегированная часть войска
- 3) период правления Анны Иоанновны, характеризующийся засильем немцев
- 4) условия вступления на престол Анны Иоанновны

Запишите в таблицу выбранные цифры под соответствующими буквами.

Ответ:

А	Б	В

6. Установите соответствие между терминами, названиями и именами правителей, с чьим царствованием связаны эти термины: к каждой позиции первого столбца подберите соответствующую позицию из второго столбца.

ТЕРМИНЫ

- А) бироновщина
- Б) рекрутская повинность
- В) «просвещённый абсолютизм»

ИМЕНА

- 1) Пётр I
- 2) Екатерина II
- 3) Анна Иоанновна
- 4) Пётр III

Запишите в таблицу выбранные цифры под соответствующими буквами.

Ответ:

А	Б	В

7. Запишите термин, о котором идёт речь.

В 1726 г. императрица Екатерина I учредила \_\_\_\_\_.

Ответ: \_\_\_\_\_.

8. Как назывались составленные «верховниками» условия приглашения на российский престол Анны Иоанновны?

- 1) приказы
- 2) ассамблеи
- 3) манифесты
- 4) кондиции

Ответ:

9. Запишите термин, о котором идёт речь.

Период правления Анны Иоанновны вошёл в историю как \_\_\_\_\_.

Ответ: \_\_\_\_\_.

10. Ниже приведён ряд терминов. Все они, за исключением одного, относятся к периоду дворцовых переворотов.

1) «Верховники»; 2) Кабинет министров; 3) кондиции; 4) Табель о рангах.

Найдите и укажите **порядковый номер** термина, «выпадающего» из этого ряда.

Ответ:

11. Какое из перечисленных понятий появилось в эпоху дворцовых переворотов в России?

- 1) кондиции
- 2) ассамблея
- 3) Земский собор
- 4) генерал-прокурор

Ответ:

## IV. Раскрываем причинно-следственные связи, сравниваем

1. Кондиции, направленные Анне Иоанновне, предполагали

- 1) абсолютную царскую власть
- 2) установление республики
- 3) ограничение власти императрицы
- 4) сословно-представительную монархию

Ответ:

2. Елизавета Петровна взошла на престол в результате

- 1) избрания её Земским собором
- 2) дворцового переворота
- 3) завещания Петра I
- 4) приглашения Верховного тайного совета

Ответ:

3. Одним из итогов правления императрицы Елизаветы Петровны было
- 1) засилье иностранцев в высших органах государственной власти
  - 2) расширение привилегий дворянства
  - 3) проведение политики «просвещённого абсолютизма»
  - 4) введение подушной подати

Ответ:

## V. Работаем с историческими источниками, иллюстративным и картографическим материалом, учимся анализировать информацию

1. Прочитайте отрывок из сочинения историка и назовите имя учёного, о котором идёт речь.

«Блестящее выступление учёного на публичном собрании Академии в 1749 г. с “Похвальным словом” Елизавете Петровне произвело впечатление на императрицу, которая в августе 1750 г. приняла его в Царском Селе, а полугодом позже пожаловала чином коллежского советника с окладом 1200 рублей в год. У него появился влиятельный покровитель в лице фаворита Елизаветы Петровны Ивана Ивановича Шувалова. Именно ему учёный сумел внушить мысль о необходимости создания в Москве университета. Он составил подробный план организации университета».

Ответ: \_\_\_\_\_.

2. Прочитайте текст и назовите русского военного деятеля, о котором идёт речь.

«Русский полководец, автор книги “Наука побеждать”, прославившийся битвой под Рымником, взятием Измаила, переходом через Альпы».

Ответ: \_\_\_\_\_.

3. Прочитайте отрывок из сочинения историка Е.В. Анисимова и ответьте на вопросы.

«В жизни и судьбе императрицы... отразилась необыкновенная эпоха. Ей пришлось жить во времена Петра Великого, а для него все люди, в том числе и она ... были лишь материалом, кирпичиками на той грандиозной стройке, которую он затеял в России. Её жизнь, как и жизнь многих русских людей, была резко изменена, переломана, «исправлена» могучей силой петровского движения. В

конечном итоге, и на престол она была выброшена вихрем, порождённым тектоническими сдвигами Петровской эпохи.

<...> Став государыней, правительницей огромной страны, она осталась сама собой во всей незатейливости проявления своего характера, в своих привязанностях и пороках. <...> Она прежде всего ощущала себя самодержавицей и как зеницу ока берегла и охраняла начала самодержавия. Особую остроту этим чувствам и ощущениям придали драматические обстоятельства, сопровождавшие её вступление на престол...

Принцип самодержавия был прочно впечатан в мозги бывшей курляндской герцогини. <...> Государыня обладала здравым смыслом, чувством самосохранения, она не совершала в политике резких движений, а если дела были сложны и многотрудны — ... для этого были хитроумные министры, которые всегда могли подсказать, как нужно действовать!»

1) Назовите имя императрицы, которой посвящён текст, и годы её правления. Как назывался исторический период, к которому относится её царствование? \_\_\_\_\_

\_\_\_\_\_

2) Какими событиями сопровождалось восшествие на престол этой императрицы? Укажите не менее двух. \_\_\_\_\_

\_\_\_\_\_

3) Каковы были последствия правления этой императрицы? Укажите не менее трёх последствий. \_\_\_\_\_

\_\_\_\_\_

\_\_\_\_\_

4. Напишите имя императрицы, принявшей решение, о котором идёт речь в тексте. «Граф И.И. Шувалов внёс в Сенат проект, предложив отменить все внутренние таможенные сборы, которые взимались во внутренних таможнях, губернских и воеводских канцеляриях, предлагалось отменить не только внутреннюю таможенную политику и 16 других сборов, обременявших крестьянскую и купеческую торговлю, но также винокурение помещиков».

Ответ: \_\_\_\_\_



5. Прочитайте отрывок из исторического источника.

«Пётр I скончался, не оставив завещания, поэтому вельможам пришлось самим решать, кому передать власть.

...В разгар дебатов раздалась барабанная дробь: у дворца выстроились два гвардейских полка. Примечательность сложившейся ситуации была очевидна: гвардия с этого момента начала активно вмешиваться в судьбы трона. А это, в свою очередь, позволило силе торжествовать над правом. В России был совершён первый в XVIII столетии дворцовый переворот. По приказу А.Д. Меншикова в зал вошли вооружённые гвардейские офицеры, и вопрос о престолонаследии был решён в пользу кандидата новой знати».

Используя отрывок и знания по истории, выберите **три** верных суждения. Запишите в таблицу **цифры**, под которыми они указаны.

- 1) Описываемые в тексте события относятся к 1725 г.
- 2) На трон был возведён внук Петра I — Пётр Алексеевич.
- 3) На трон была возведена вдова Петра I — Екатерина.
- 4) При новом правителе был создан Верховный тайный совет.
- 5) При новом правителе был создан Кабинет министров.

Ответ:

--	--	--

6. Прочитайте текст и ответьте на вопросы. Используйте в ответах информацию текста, а также знания из курса истории.

«С приходом к власти [императрица] заменила всех сановников-немцев русскими людьми. В управлении страной формально возродилась линия Петра I, но слишком далеко по уму и размаху реформаторства стояла дочь от отца. В её царствование были достигнуты успехи в развитии науки и культуры, во внешней политике, чему способствовала деятельность М.В. Ломоносова, П.И. и И.И. Шуваловых...».

- 1) Назовите императрицу, о которой идёт речь. \_\_\_\_\_
- 2) Укажите годы её правления. \_\_\_\_\_
- 3) Какое крупнейшее событие в истории российской культуры связано с именем этой императрицы и её сподвижников — М.В. Ломоносова и И.И. Шувалова?

---

---

---

7. Прочитайте отрывок из сочинения В.О. Ключевского и укажите, с кем из названных лиц связаны описываемые события.

«Пользуясь слабостью правительства и своей популярностью, особенно в гвардейских казармах, (она) в ночь на 25 ноября 1741 г. с гренадерской ротой Преображенского полка произвела новый переворот с характерными подробностями. Горячо помолившись Богу и дав обет во всё царствование не подписывать смертных приговоров, она в кирасе поверх платья, только без шлема и с крестом в руке вместо копья... явилась новой Палладой в казармы Преображенского полка, напомнила подготовленным уже гренадерам, чья она дочь, стала на колени и, показывая крест тоже коленопреклонённым гренадерам, сказала: «Клянусь умереть за вас; клянётесь ли вы умереть за меня?» Получив утвердительный ответ, она повела их в Зимний дворец».

- 1) царевной Софьей
- 2) Анной Иоанновной
- 3) Екатериной Алексеевной
- 4) Елизаветой Петровной

Ответ:

8. Прочитайте отрывок из исторического очерка и укажите фамилию архитектора, о котором идёт речь.

«С 1752 по 1756 год при императрице Елизавете Петровне [он] возглавлял строительство загородной резиденции русских царей в Царском Селе. В этот период он заново перестроил весь Большой (Екатерининский) дворец. Помимо дворца... [архитектор] возвёл вокруг него ещё несколько нарядных павильонов... Царскосельский ансамбль по праву можно назвать одной из вершин русского барокко».

- 1) Аристотель Фиораванти
- 2) Василий Баженов
- 3) Матвей Казаков
- 4) Бартоломео Растрелли

Ответ:

9. Прочитайте отрывок из исторического сочинения и укажите имя императрицы, о которой идёт речь.

«Прощарствовала 20 лет и один месяц. За это время был создан Московский университет и... отменена смертная казнь. ...Поощрялись торговля, промышленность, но потрачены миллионы на придворные увеселения».

- 1) Анна Иоанновна
- 2) Екатерина Алексеевна
- 3) Елизавета Петровна
- 4) Анна Леопольдовна

Ответ:

10. Рассмотрите изображение и выполните задания.



*Е.Е. Лансере. «Императрица Елизавета Петровна в Царском Селе»*

- 1) Какие суждения о данном изображении являются верными? Выберите **два** суждения из пяти предложенных. Отметьте их знаком ✓.

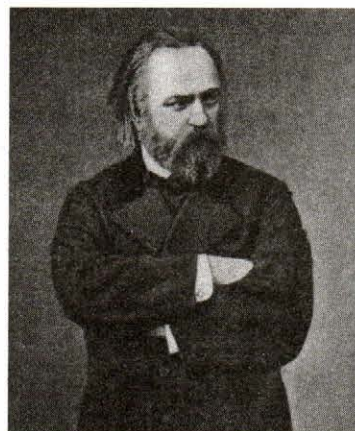
- Елизавета Петровна — российская императрица, которая взошла на престол в результате дворцового переворота.
- Елизавета Петровна взошла на престол по завещанию своего отца Петра I.
- Годы царствования этой императрицы — 1741–1761.
- При этой императрице был создан Верховный тайный совет.
- В период её царствования Крым был включён в состав России.

2) Кто из деятелей российской культуры связан с правлением этой императрицы? В ответе запишите **две буквы**, под которыми они указаны.



А)

*М.В. Ломоносов*



Б)

*А.И. Герцен*



В)

*Г.Р. Державин*



Г)

*М.Ю. Лермонтов*

Ответ:

--	--

11. Рассмотрите изображение и выполните задания.



1) Какие суждения о данном изображении являются верными? Выберите **два** суждения из пяти предложенных. Отметьте их знаком ✓.

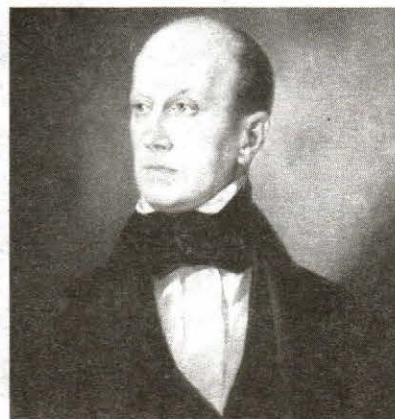
- На медали изображена императрица Елизавета Петровна.
- С именем Елизаветы Петровны связано основание Московского университета.
- Основание Московского университета связано с именем Петра I.
- Университет был построен по проекту архитектора К.А. Тона.
- На медали изображена императрица Екатерина Великая.

2) Кто из изображённых ниже исторических деятелей имел отношение к созданию Московского университета? В ответе запишите **две буквы**, под которыми указаны эти исторические деятели.



А)

*М.М. Сперанский*



Б)

*П.Я. Чаадаев*



В)

*И.И. Шувалов*



Г)

*М.В. Ломоносов*

Ответ:

--	--

## VI. Работаем с версиями, оценками

1. Рассмотрите историческую ситуацию и ответьте на вопросы.

25 ноября 1741 г. гвардия провозгласила императрицей «дщерь Петрову» Елизавету. Каким образом она вошла на престол и почему? Укажите не менее двух фактов. Укажите не менее трёх особенностей, характерных для правления Елизаветы Петровны.

Ответ: \_\_\_\_\_  
\_\_\_\_\_  
\_\_\_\_\_  
\_\_\_\_\_  
\_\_\_\_\_  
\_\_\_\_\_  
\_\_\_\_\_  
\_\_\_\_\_  
\_\_\_\_\_

2. Существуют разные точки зрения на период дворцовых переворотов в России в XVIII в. Ниже приведена одна из них.

*Ряд историков (В.О. Ключевский, С.М. Соловьёв, С.Ф. Платонов и др.) рассматривали этот период как значительный шаг назад в развитии государственности.*

Выскажите ваши размышления по этому вопросу. Приведите ваши доводы «за» и «против».

\_\_\_\_\_  
\_\_\_\_\_  
\_\_\_\_\_  
\_\_\_\_\_  
\_\_\_\_\_  
\_\_\_\_\_  
\_\_\_\_\_  
\_\_\_\_\_

3. Ознакомьтесь с одной из точек зрения на политику «просвещённого абсолютизма».
- «Типичные черты политики “просвещённого абсолютизма” за короткое царствование Петра III обнаружались особенно эффективно... Так называемый век Екатерины начался, по существу, ещё за несколько лет до её восшествия на престол».*

Используя исторические знания, приведите два аргумента, подтверждающих данную точку зрения, и два аргумента, опровергающих её.

---

---

---

---

---

---

---

---

---

---

## **VII. Анализируем, делаем выводы**

1. После смерти Петра I канцлер Г.И. Головкин, Сенат и высшие сановники обсуждали, кому передать трон: внуку Петра I или его жене Екатерине. Почему создавалась ситуация выбора наследника? Укажите не менее двух причин. В чью пользу и каким образом решился этот вопрос? Приведите не менее двух положений.

---

---

---

---

---

---

---

---

---

---

2. К моменту смерти Петра I в 1725 г. у него оставался единственный потомок по прямой мужской линии — внук Пётр Алексеевич. Однако в 1725 г. престол занял не он, а жена Петра I — Екатерина.

Приведите три объяснения, почему стало возможным такое развитие событий.

---

---

---

---

---

---

---

---

3. Период с 1725 по 1762 г. историк В.О. Ключевский назвал «временем дворцовых переворотов». Какие факторы лежали в основе этого явления? Укажите не менее трёх.

---

---

---

---

---

---

---

---

## **VIII. Думаем, сравниваем, размышляем, выполняем творческие задания**

*При выполнении этих заданий используйте текст учебника, дополнительные источники, интернет-ресурсы.*

1. Можно ли утверждать, что внешняя политика России во время правления Елизаветы Петровны была столь же масштабной, как и политика Петра I? Приведите свои аргументы (не менее трёх).

---

---

---

---

---

---

---

---



2. Можно ли утверждать, что дворцовые перевороты не повлекли за собой значительных изменений в политической и социальной сферах, а были только борьбой за власть?

Согласны ли вы с этой точкой зрения? Приведите свои аргументы.

---

---

---

---

---

---

---

3. Подготовьте презентацию (проект, сочинение) на одну из предложенных тем.

- Роль гвардии в дворцовых переворотах.
- Верховники и их роль в дворцовых переворотах.

## I. Работаем с хронологией

1. Укажите даты правления Екатерины II.

- 1) 1682–1725 гг.
- 2) 1730–1740 гг.
- 3) 1741–1761 гг.
- 4) 1762–1796 гг.

Ответ:

2. Расположите в хронологической последовательности следующие исторические события. Запишите цифры, которыми обозначены исторические события, в правильной последовательности в таблицу.

- 1) обнародование Акта о престолонаследии
- 2) проведение губернской реформы Екатерины II
- 3) принятие Жалованной грамоты дворянству
- 4) принятие Манифеста о вольности дворянства

Ответ:

<input type="text"/>	<input type="text"/>	<input type="text"/>	<input type="text"/>
----------------------	----------------------	----------------------	----------------------

3. Какие из перечисленных дат связаны с разделами Речи Посполитой?

- 1) 1700 г., 1709 г., 1721 г.
- 2) 1725 г., 1730 г., 1741 г.
- 3) 1768 г., 1774 г., 1791 г.
- 4) 1772 г., 1793 г., 1795 г.

Ответ:

4. Расположите документы XVIII в. в хронологической последовательности их принятия. Запишите цифры, которыми обозначены документы XVIII в., в правильной последовательности в таблицу.

- 1) Указ о трёхдневной барщине
- 2) Жалованная грамота дворянству
- 3) Указ о единонаследии
- 4) Манифест о вольности дворянства

Ответ: 

--	--	--	--

5. В каком году произошёл переворот, в результате которого на российский престол была возведена Екатерина II?

- 1) 1742 г.
- 2) 1762 г.
- 3) 1725 г.
- 4) 1801 г.

Ответ:

6. Восстание Е.И. Пугачёва произошло в

- 1) 1648–1649 гг.
- 2) 1670–1671 гг.
- 3) 1707–1708 гг.
- 4) 1773–1775 гг.

Ответ:

7. В каком году были изданы Жалованная грамота дворянству и Жалованная грамота городам?

- 1) 1785 г.
- 2) 1762 г.
- 3) 1764 г.
- 4) 1778 г.

Ответ:

8. Расположите в хронологической последовательности следующие исторические события. Запишите цифры, которыми обозначены исторические события, в правильной последовательности в таблицу.

- 1) Полтавская битва
- 2) взятие Измаила
- 3) Итальянский поход А.В. Суворова
- 4) Семилетняя война

Ответ: 

--	--	--	--

9. Какое из событий произошло позже других?

- 1) Семилетняя война
- 2) Итальянский поход А.В. Суворова
- 3) Прутский поход Петра I
- 4) Великое посольство в Европу

Ответ: 

--

10. Какое из перечисленных событий произошло позже других?

- 1) основание Санкт-Петербурга
- 2) созыв Уложенной комиссии
- 3) церковный раскол
- 4) начало царствования Павла I

Ответ: 

--

11. Расположите имена правителей России в хронологической последовательности их царствования. Запишите цифры, которыми обозначены имена правителей, в правильной последовательности в таблицу.

- 1) Фёдор Иоаннович
- 2) Анна Иоанновна
- 3) Михаил Фёдорович
- 4) Павел Петрович

Ответ: 

--	--	--	--

12. Заполните пустые ячейки таблицы, используя приведённый ниже список пропущенных элементов: для каждого пропуска, обозначенного буквой, выберите номер нужного элемента.

МОНАРХ	ГОДЫ ЦАРСТВОВАНИЯ	РЕФОРМА, ПРЕОБРАЗОВАНИЕ
_____ (А)	_____ (Б)	Учреждение Сената
_____ (В)	1741–1761 гг.	_____ (Г)
Екатерина II	1762–1796 гг.	_____ (Д)
Анна Иоанновна	1730–1740 гг.	_____ (Е)

Пропущенные элементы:

- 1) Пётр I
- 2) Екатерина I
- 3) Елизавета Петровна
- 4) 1682–1725 гг.
- 5) 1725–1727 гг.
- 6) издание Жалованной грамоты городам
- 7) учреждение коллегий
- 8) упразднение Верховного тайного совета
- 9) отмена внутренних таможен

Запишите в таблицу выбранные цифры под соответствующими буквами.

Ответ:

А	Б	В	Г	Д	Е

## II. Изучаем исторические факты

1. Разделы Речи Посполитой произошли в царствование

- 1) Анны Иоанновны
- 2) Елизаветы Петровны
- 3) Петра I
- 4) Екатерины II

Ответ:

2. Установите соответствие между именами деятелей культуры и сферами их деятельности: к каждой позиции первого столбца подберите соответствующую позицию из второго столбца.

**ДЕЯТЕЛИ КУЛЬТУРЫ**

- А) Ф.И. Шубин
- Б) Д.Г. Левицкий
- В) Д.И. Фонвизин

**СФЕРЫ ДЕЯТЕЛЬНОСТИ**

- 1) живопись
- 2) архитектура
- 3) скульптура
- 4) литература

Запишите в таблицу выбранные цифры под соответствующими буквами.

Ответ:

А	Б	В

3. Итальянский и Швейцарский походы А.В. Суворова произошли в царствование

- 1) Екатерины II
- 2) Павла I
- 3) Елизаветы Петровны
- 4) Петра III

Ответ:

4. Ниже приведён ряд имён. Все они, за исключением одного, связаны с русско-турецкими войнами XVIII в.

- 1) П.А. Румянцев; 2) А.Г. Орлов; 3) Г.А. Потёмкин; 4) Ф.Я. Лефорт.

Найдите и запишите **порядковый номер** имени, «выпадающего» из этого ряда.

Ответ:

5. Установите соответствие между именами исторических деятелей и их характеристиками: к каждой позиции первого столбца подберите соответствующую позицию из второго столбца.

**ДЕЯТЕЛИ**

- А) А.Н. Радищев
- Б) Н.И. Новиков
- В) Ф.Ф. Ушаков

**ХАРАКТЕРИСТИКИ**

- 1) флотоводец, разгромивший турецкий флот в морском сражении при Калиакрии
- 2) автор «Путешествия из Петербурга в Москву»
- 3) сторонник идей просветителей, известный писатель и издатель
- 4) ближайший сановник Екатерины II

Запишите в таблицу выбранные цифры под соответствующими буквами.

Ответ:

А	Б	В

6. О каком государственном деятеле XVIII в. А.С. Пушкин сказал: «Ему мы обязаны Чёрным морем»?

- 1) А.В. Суворове
- 2) Г.А. Потёмкине
- 3) И.И. Шувалове
- 4) А.Г. Разумовском

Ответ:

7. Кто из перечисленных деятелей искусства был русским портретистом XVIII в.?

- 1) Ф.С. Рокотов
- 2) М.Ф. Казаков
- 3) К.П. Брюллов
- 4) А.Н. Воронихин

Ответ:

8. Какие **три** территории из перечисленных были включены в состав Российской империи при Екатерине II? Запишите в таблицу **цифры**, под которыми они указаны.

- 1) Крым
- 2) Правобережная Украина
- 3) Финляндия
- 4) Северное Причерноморье
- 5) Средняя Азия
- 6) Прибалтика

Ответ: 

--	--	--

9. Книга А.В. Суворова, в которой он изложил свои взгляды на военное искусство, называлась

- 1) «Куранты»
- 2) «Ведомости»
- 3) «Юности честное зеркало»
- 4) «Наука побеждать»

Ответ:

10. Ниже приведён ряд имён. Все они, за исключением одного, были представителями культуры XVIII в.

1) Г. Державин; 2) С. Дежнёв; 3) Ф. Рокотов; 4) Н. Новиков.

Найдите и запишите **порядковый номер** имени, «выпадающего» из этого ряда.

Ответ:

11. Установите соответствие между именами исторических личностей и фактами, относящимися к ним: к каждой позиции первого столбца подберите соответствующую позицию из второго столбца.

ДЕЯТЕЛИ

А) А.Н. Радищев

Б) Н.И. Новиков

В) Е.И. Пугачёв

ХАРАКТЕРИСТИКИ

1) руководитель народного движения

2) автор «Путешествия из Петербурга в Москву»

3) сторонник идей просветителей,  
известный писатель и издатель

4) ближайший сановник Екатерины II

Запишите в таблицу выбранные цифры под соответствующими буквами.

Ответ: 

А	Б	В
<input type="text"/>	<input type="text"/>	<input type="text"/>

12. Какие **три** из перечисленных событий произошли в царствование Екатерины II?

Запишите в таблицу **цифры**, под которыми они указаны.

1) национально-освободительное движение на Украине

2) учреждение в России патриаршества

3) присоединение Крыма к России

4) Смоленская война

5) секуляризация церковных земель

6) разделы Речи Посполитой

Ответ: 

<input type="text"/>	<input type="text"/>	<input type="text"/>
----------------------	----------------------	----------------------

13. Во второй половине XVIII в. Российской империи удалось приблизиться к решению ряда задач, стоявших перед страной на протяжении долгих десятилетий. Внешняя политика в этот период ознаменовалась большими достижениями: впервые в своей истории Россия обрела статус мировой державы.



Найдите в приведённом ниже списке **два** имени, связанных с триумфами внешней политики России в XVIII в. Запишите в таблицу **цифры**, под которыми они указаны.

- 1) Г.А. Потёмкин
- 2) А.В. Суворов
- 3) А.Ф. Адашев
- 4) А.М. Курбский
- 5) М.В. Скопин-Шуйский

Ответ: 

--	--

14. Какие **три** из перечисленных ниже имён связаны с военными победами России в XVIII в.? Запишите в таблицу **цифры**, под которыми они указаны.

- |                  |                  |
|------------------|------------------|
| 1) Г.А. Потёмкин | 4) П.А. Румянцев |
| 2) М.Д. Скобелев | 5) Ф.Ф. Ушаков   |
| 3) И.Ф. Паскевич | 6) М.Б. Шеин     |

Ответ: 

--	--	--

15. Установите соответствие между фамилиями государственных деятелей и их характеристиками: к каждой позиции первого столбца подберите соответствующую позицию из второго столбца.

**ГОСУДАРСТВЕННЫЕ ДЕЯТЕЛИ**

- А) Б.П. Шереметев
- Б) Г.А. Потёмкин
- В) И.И. Шувалов
- Г) Н.И. Панин

**ХАРАКТЕРИСТИКИ**

- 1) фаворит Елизаветы Петровны, создатель Академии художеств
- 2) воспитатель Павла I, руководил коллегией иностранных дел
- 3) светлейший князь Таврический, фаворит Екатерины II
- 4) военачальник, сподвижник Петра I
- 5) фаворит княгини Софьи, глава Посольского приказа

Запишите в таблицу выбранные цифры под соответствующими буквами.

Ответ: 

А	Б	В	Г

16. В каких **трёх** из названных произведений живописи нашли отражение события и персонажи XVIII в.? Запишите в таблицу **цифры**, под которыми они указаны.

- 1) «Владимир перед Рогнедой»
- 2) «Император Пётр III»
- 3) «Меншиков в Берёзове»
- 4) «Боярыня Морозова»
- 5) «Императрица Екатерина II в виде законодательницы в храме богини Правосудия»
- 6) «В Смутное время»

Ответ:

--	--	--

17. Какие **три** из перечисленных памятников зодчества были созданы в XVIII в.? Запишите в таблицу **цифры**, под которыми они указаны.

- 1) Смольный монастырь в Санкт-Петербурге
- 2) Дмитриевский собор во Владимире
- 3) Петровский путевой дворец в Москве
- 4) храм Святой Софии в Новгороде Великом
- 5) здание Исторического музея в Москве
- 6) Екатерининский дворец в Царском Селе

Ответ:

--	--	--

18. Кто из названных лиц был автором памятника Петру I в Петербурге — знаменитого «Медного всадника»?

- |                |                  |
|----------------|------------------|
| 1) Э. Фальконе | 3) М. Козловский |
| 2) Ф. Шубин    | 4) П. Клодт      |

Ответ:

--

19. Кто из названных лиц был просветителем, издателем сатирических журналов «Трутень», «Живописец», в которых обличал пороки крепостничества?

- 1) А.Н. Радищев
- 2) Н.И. Новиков
- 3) Д.И. Фонвизин
- 4) Г.Р. Державин

Ответ:

--

20. Историческое полотно художника И.К. Айвазовского «Чесменский бой» воссоздаёт события, связанные с именем русского адмирала, флотоводца

- 1) Г.А. Спиридова
- 2) П.С. Нахимова
- 3) Г.А. Потёмкина
- 4) Ф.Ф. Ушакова

Ответ:

21. Кто из перечисленных представителей культуры был известным художником-портретистом XVIII в.? Выберите **три** верных ответа. Запишите в таблицу **цифры**, под которыми они указаны.

- 1) В.Л. Боровиковский
- 2) Ф.С. Рокотов
- 3) В.И. Баженов
- 4) Д.Г. Левицкий
- 5) Г.Р. Державин
- 6) Д. Трезини

Ответ:

22. Установите соответствие между фамилиями деятелей русской культуры и их произведениями: к каждой позиции первого столбца подберите соответствующую позицию из второго столбца.

ДЕЯТЕЛИ КУЛЬТУРЫ

- А) Д.Г. Левицкий
- Б) А.Н. Радищев
- В) В.Н. Татищев
- Г) В.И. Баженов

ПРОИЗВЕДЕНИЯ

- 1) картина «Екатерина-законодательница»
- 2) Дом Пашкова
- 3) «Путешествие из Петербурга в Москву»
- 4) комедия «Недоросль»
- 5) «История Российская»

Запишите в таблицу выбранные цифры под соответствующими буквами.

Ответ: 

А	Б	В	Г
<input type="checkbox"/>	<input type="checkbox"/>	<input type="checkbox"/>	<input type="checkbox"/>

23. Установите соответствие между именами деятелей культуры и их достижениями: к каждой позиции первого столбца подберите соответствующую позицию из второго столбца.

ДЕЯТЕЛИ КУЛЬТУРЫ

- А) М.Ф. Казаков
- Б) В.И. Баженов
- В) Э. Фальконе
- Г) И.Е. Старов

ДОСТИЖЕНИЯ

- 1) памятник Петру I в Петербурге
- 2) Таврический дворец в Петербурге
- 3) Колонный зал Благородного дворянского собрания в Москве
- 4) Дом Пашкова в Москве
- 5) памятник Минину и Пожарскому в Москве

Запишите в таблицу выбранные цифры под соответствующими буквами.

Ответ:

А	Б	В	Г

24. К представителям культуры XVIII в. принадлежит

- 1) Николай Новиков
- 2) Симон Ушаков
- 3) Алевиз Новый
- 4) Михаил Лермонтов

Ответ:

25. Какие **три** памятника культуры из перечисленных построены в стиле классицизма? Запишите в таблицу **цифры**, под которыми они указаны.

- 1) Таврический дворец в Санкт-Петербурге
- 2) здание Сената в Кремле
- 3) церковь Покрова в Филях
- 4) Дом Пашкова в Москве
- 5) Зимний дворец в Санкт-Петербурге
- 6) «Меншикова башня» (церковь Архангела Гавриила)

Ответ:

### III. Объясняем понятия, термины

1. Какое название получила политика, проводимая Екатериной II?

- 1) бироновщина
- 2) «просвещённый абсолютизм»
- 3) аракчеевщина
- 4) опричнина

Ответ:

2. Работа крестьян на помещичьей земле и в господском хозяйстве в XVIII в. называлась

- 1) отработками
- 2) оброком
- 3) барщиной
- 4) испольщиной

Ответ:

3. Как назывался документ, представленный Екатериной II Уложенной комиссии?

- 1) Наказ
- 2) Приказ
- 3) Уложение
- 4) Декларация

Ответ:

4. Какие **два** понятия из перечисленных относятся к царствованию Екатерины II? Запишите в таблицу **цифры**, под которыми они указаны.

- 1) Сенат
- 2) «просвещённый абсолютизм»
- 3) коллегии
- 4) кондиции
- 5) Жалованная грамота городам
- 6) Синод

Ответ:

5. Ниже приведён ряд терминов. Все они, за исключением одного, относятся к правлению Екатерины II.

- 1) *Жалованная грамота дворянству*; 2) *Наказ*; 3) «*просвещённый абсолютизм*»;  
4) *рекрутская повинность*.

Найдите и запишите **порядковый номер** термина, «выпадающего» из этого ряда.

Ответ:

6. Как называлась комиссия, созванная в 1767 г. для выработки нового свода законов?

- 1) Уложенная 3) Соборная  
2) Земская 4) Представительная

Ответ:

7. Напишите пропущенное слово.

Книга А.В. Суворова, в которой он изложил свои взгляды на военное искусство, называлась \_\_\_\_\_.

Ответ: \_\_\_\_\_.

8. Установите соответствие между терминами и их значением: к каждой позиции первого столбца подберите соответствующую позицию из второго столбца.

**ТЕРМИНЫ**

- А) дворцовые крестьяне  
Б) посессионные крестьяне  
В) черносошные крестьяне

**ЗНАЧЕНИЕ**

- 1) крепостные крестьяне, закреплённые за мануфактурами; не могли продаваться отдельно от предприятия  
2) категория государственных крестьян, образованная после секуляризации из бывших монастырских и церковных крестьян  
3) крестьяне, принадлежавшие непосредственно царской семье  
4) категория сельского населения России, зависимого от владельцев земли

Запишите в таблицу выбранные цифры под соответствующими буквами.

Ответ:

А	Б	В

9. Какие **три** из перечисленных понятий, терминов относятся к царствованию Екатерины II? Запишите в таблицу **цифры**, под которыми они указаны.

- 1) министерства
- 2) «просвещённый абсолютизм»
- 3) Уложенная комиссия
- 4) кондиции
- 5) Жалованная грамота городам
- 6) Негласный комитет

Ответ:

10. Ниже приведён ряд терминов, понятий. Все они, за исключением одного, относятся ко второй половине XVIII в.

- 1) Уложенная комиссия; 2) Наказ; 3) Жалованная грамота дворянству; 4) Устав благочиния; 5) Табель о рангах; 6) «просвещённый абсолютизм».

Найдите и запишите **порядковый номер** термина, «выпадающего» из этого ряда.

Ответ:

## IV. Раскрываем причинно-следственные связи, сравниваем

1. Что из перечисленного было причиной восстания Емельяна Пугачёва во второй половине XVIII в.?

- 1) усиление крепостного гнёта
- 2) деятельность Уложенной комиссии
- 3) неудачи России в войне с Турцией
- 4) развитие промышленного производства

Ответ:

2. Отметьте один из результатов внешней политики Екатерины II.

- 1) утрата побережья Балтики
- 2) присоединение Северного Причерноморья

3) присоединение Средней Азии

4) утрата Крыма

Ответ:

3. Что из перечисленного было одной из причин возникновения заговора против Павла I?

1) ограничение некоторых прав и привилегий дворянства

2) ликвидация Верховного тайного совета

3) введение патриаршества

4) упразднение Сената

Ответ:

4. Россия получила выход к Чёрному морю в результате

1) русско-турецких войн

2) Крымской войны

3) Ливонской войны

4) Семилетней войны

Ответ:

5. Русско-турецкие войны второй половины XVIII в. завершились

1) получением Россией выхода к Чёрному морю

2) потерей Россией Крыма

3) потерей Россией Причерноморья

4) присоединением к России Казанского ханства

Ответ:

6. Что из перечисленного относится к итогам внешней политики России во второй половине XVIII в.?

1) заключение «Вечного мира» с Речью Посполитой

2) потеря Россией Балтийского побережья

3) присоединение Крыма и части Северного Кавказа

4) завоевание Россией британской Индии

Ответ:



## V. Работаем с историческими источниками, иллюстративным и картографическим материалом, учимся анализировать информацию

1. Прочитайте отрывок из работы современного историка и укажите, с чьим царствованием связаны имена названных в тексте военачальников и полководцев. «Вглядываясь в Румянцевых и Суворовых, Свиридовых и Ушаковых, Потёмкиных и Орловых, вслушиваясь в их речи, вчитываясь в их письма, начинаешь понимать, что помимо новых поместий с тысячами крепостных, помимо титулов, помимо звёзд, лент через плечо и табакерок с портретами императрицы, усыпанных бриллиантами, у этих людей за душой было ещё и нечто другое, призывающее их на исполненную тяжкими трудами, лишениями и грозными опасностями службу.

Нечто другое — это проникнувшее в плоть и кровь сознание того, что “в службе — честь! — честь!”, что помимо всяких наград великое счастье в том, чтобы отдать России свои силы, ум, энергию, кровь и жизнь».

- 1) Петра I
- 2) Екатерины I
- 3) Екатерины II
- 4) Александра I

Ответ:

2. Прочитайте отрывок из исторического источника и напишите имя мятежника, о котором идёт речь.

«В 1671 г. <...> великий мятежник был доставлен таким образом: впереди шёл конвой из 300 пеших солдат. <...> А сам он на помосте под виселицей стоял с цепью вокруг шеи... От помоста тянулась ещё одна цепь, которая охватывала шею брата, шедшего в оковах пешком».

Ответ: \_\_\_\_\_.

3. Прочитайте отрывок из документа, подписанного Екатериной II в 1791 г., и назовите фамилию русского флотоводца, о котором идёт речь.

«...Знаменитая победа в конце последней кампании Черноморским флотом нашим, вами предводительствуемым, над таковым же турецким одержанная

в самой близости столицы оттоманской, куда флот неприятельский из среды моря загнан с великим его поражением, служит новым доказательством усердия к службе нашей, особливо мужества и искусства вашего... Пожаловали вас кавалером ордена нашего святого Александра Невского...»

Ответ: \_\_\_\_\_.

4. Прочитайте отрывок из записок Екатерины II и напишите название комиссии, о которой идёт речь в документе.

«Комиссия была в собрании, подала мне свет и сведения о всей империи, с кем дело имеем и о ком пецись должно».

Ответ: \_\_\_\_\_.

5. Прочитайте отрывок из сочинения историка С.Ф. Платонова и укажите, кто издал манифест, о котором идёт речь.

«Манифест устанавливал трёхдневную барщину, также запрещал помещикам заставлять крестьян работать в выходные и праздничные дни. Этот манифест положил первое ограничение помещичьей власти».

Ответ: \_\_\_\_\_.

6. Прочитайте отрывок из сочинения историка и укажите правительницу, о которой идёт речь.

«Императрица вошла в историю России как выдающийся государственный деятель, и эпоха её царствования стала временем грандиозных реформ и издания важнейших законодательных актов...

Она создала себе славу, ставшую ей мощным оружием, как тот военный корабль, который назвался “Слава ...”.

Французский дипломат писал в своём донесении, что слава, которую создала себе императрица, её решительный характер, её способности и удача заменяют ей искусных государственных людей и опытных генералов».

- 1) Елизавета Петровна
- 2) Екатерина I
- 3) Анна Иоанновна
- 4) Екатерина II

Ответ:

7. Прочитайте строки из стихотворения А.С. Пушкина и укажите, о каких событиях военной истории России пишет поэт.

*О, громкий век военных споров,  
Свидетель славы россиян!  
Ты видел, как Орлов, Румянцев и Суворов,  
Потомки грозные славян,  
Перуном Зевсовым победу похищали...*

- 1) русско-турецких войнах второй половины XVIII в.
- 2) событиях Северной войны
- 3) сражениях в ходе Семилетней войны
- 4) событиях, связанных с разделами Речи Посполитой

Ответ:

8. Прочитайте отрывок из сочинения историка и ответьте на вопросы.

«...В западноевропейской и российской истории — это век преобразований, век Просвещения. Для Европы — это время величайших культурных, социально-экономических и политических сдвигов. Россия, как и другие страны Европы, встала на путь реформ. Начало этому процессу положили реформы Петра I, охватившие многие сферы жизни общества.

...Век начался реформами Петра I Великого, а закончился реформами Екатерины II, также названной современниками Великой.

В этом веке, по словам Пушкина, «Россия вошла в Европу, как спущенный со стапелей корабль, — при стуке топора и громе пушек».

В этом веке Россия стала европейской державой, прочно заняв место среди других государств и громко заявив о себе как о великой и могущественной стране».

- 1) О каком веке идёт речь в тексте? \_\_\_\_\_
- 2) В чём особенность этого века, по мнению автора, для истории России?

---

---

- 3) Как вы понимаете слова А.С. Пушкина: «Россия вошла в Европу, как спущенный со стапелей корабль, — при стуке топора и громе пушек»? \_\_\_\_\_

---

---

---

9. Прочитайте отрывок из документа и укажите имя автора.

«Стены измаиловские и народ пали перед стопами престола Ея Императорского Величества. Штурм был продолжителен и много кровопролитен. Измаил взят, слава Богу! Победа наша...»

1) А.В. Суворов

3) П.А. Румянцев

2) Ф.М. Апраксин

4) А.Д. Меншиков

Ответ:

10. Прочитайте отрывок из сочинения историка и ответьте на вопросы.

«...“Столетьем безумным и мудрым” назвал... век А.Н. Радищев. Жизнь огромной страны, выведенной... реформами из состояния равновесия, отличалась в это время какою-то всеобщей, небывалой дотоле стремительностью. На глазах одного-двух поколений родилось новое общество, утвердилось новое отношение к человеку. Отныне не порода, не “титлы” в первую очередь, а заслуги перед страной, реальная польза, приносимая на общественный алтарь отдельной личностью, определяли её ценность. Люди сильные, энергичные, предприимчивые выдвигались на первые роли в государстве. Стремительно рушились старые привилегии боярства и духовенства. Стремительным было возвышение дворян, “служилых людей”. Стремительно разворачивали свою деятельность промышленники, купцы и иные предприниматели. И не менее стремительно росло недовольство крепостных, чьим трудом и оплачивался этот общегосударственный энтузиазм».

1) О каком столетии идёт речь в тексте? \_\_\_\_\_

2) Кто был инициатором реформ, о которых говорится в тексте? \_\_\_\_\_

3) Назовите 2–3 личности, прославившиеся в этом столетии. \_\_\_\_\_

11. Прочитайте отрывок из сочинения историка и укажите, к какому из перечисленных периодов относятся указанные события.

«То было триумфальное шествие. Верховом на коне, в мундире, взятом у одного офицера Семёновского полка, Екатерина предшествовала своим полкам... Рядом с ней, одетая в тот же мундир, гарцевала княгиня Дашкова. Солдаты были

в восторге. По общему согласию они сбросили с себя и разорвали или продали старьёвщикам мундиры Петра III и надели свою прежнюю боевую амуницию, которую Пётр I вывез из Германии, считавшуюся потом за национальную».

- 1) дворцовые перевороты
- 2) Великие реформы
- 3) Смутное время
- 4) петровские преобразования

Ответ:

12. Рассмотрите изображение и выполните задания.



- 1) Какие суждения о данном изображении являются верными? Выберите **два** суждения из пяти предложенных. Отметьте их знаком ✓.
- На картине изображены братья Орловы — фавориты императрицы Екатерины II.
  - Один из изображённых на картине персонажей руководил русским флотом в Чесменском сражении 1770 г.
  - Изображённые на картине лица были участниками походов А.В. Суворова.
  - Один из изображённых на картине персонажей был участником заговора против Павла I.
  - Изображённые на картине лица продолжили свою блестящую карьеру при императоре Александре I.

2) Кто из представленных ниже исторических деятелей был современником персонажей, изображённых на картине? В ответе запишите **две буквы**, под которыми указаны эти деятели.



А)

*Г.А. Потёмкин*



Б)

*М.Д. Скобелев*



В)

*Э. Бирон*



Г)

*П.А. Румянцев*

Ответ:

--	--

13. Рассмотрите изображение и выполните задания.



*«Екатерина II — законодательница в храме богини Правосудия»*

1) Какие суждения о данном изображении являются верными? Выберите **два** суждения из пяти предложенных. Отметьте их знаком ✓.

- Картина написана во второй половине XVIII в.
- Автором картины является Д.Г. Левицкий.
- Картина является примером парадного портрета.
- Картина написана в стиле импрессионизма.
- Художник изобразил на картине средневековый сюжет.

2) Кто из представленных ниже лиц был современником этой императрицы?

В ответе запишите **две буквы**, под которыми они указаны.



А)

*А.Н. Радищев*



Б)

*Г.А. Потёмкин*



В)

*Е.Ф. Канкрин*



Г)

*П.С. Нахимов*

Ответ:

--	--

14. Прочитайте отрывок из сочинения историка и назовите имя императрицы, о которой идёт речь.

«Два смежных царствования отбросили особый отсвет на личность и царствование императрицы: воспоминания о муже заставляли прощать ей все ошибки первых лет её правления, любовно подхватывать каждый её удачный жест, искренно видеть «Семирамиду Севера» и «Российскую Минерву» в недавней жертве грубых издевательств Петра III; сравнивая её с сыном, охотно прощали ей все увлечения и шероховатости второй половины её царствования, благоговейно хранили культ «премудрой Фелицы», даже при Александре I...»

Ответ: \_\_\_\_\_

15. Прочитайте отрывок из источника.

«Проявив себя талантливым администратором, он стал незаменимым помощником Екатерины II. В 1776 г. он был назначен генерал-губернатором Новороссийской, Азовской и Астраханской губерний. В 1783 г. реализовал свой проект присоединения Крыма к России, получив за это титул «светлейшего князя Таврического». Много сделал для хозяйственного освоения Северного Причерноморья, основания в этом крае городов Херсона, Николаева, Севастополя. Под его руководством осуществлялось строительство военного и торгового флотов на Чёрном море».

Используя отрывок и знания по истории, выберите в приведённом списке **три** верных суждения. Запишите в таблицу **цифры**, под которыми они указаны.

- 1) В тексте речь идёт о Г.А. Потёмкине.
- 2) Присоединение Крыма стало возможно в результате заключения Кючук-Кайнарджийского мира.
- 3) В тексте речь идёт об одном из фаворитов Екатерины II — Алексее Орлове.
- 4) В том же 1783 г. был установлен протекторат России над Восточной Грузией.
- 5) В ходе разделов Речи Посполитой Екатерине II пришлось отказаться от территорий, захваченных ранее в Северном Причерноморье.
- 6) В тексте речь идёт о флотоводце Ф.Ф. Ушакове.

Ответ: 

--	--	--



16. Рассмотрите изображение и ответьте на вопросы.



1) Какие суждения о данном изображении являются верными? Выберите **два** суждения из пяти предложенных. Отметьте их знаком ✓.

- Данный памятник является образцом реалистического направления в искусстве.
- Данный памятник установлен по повелению императрицы Екатерины II.
- Император, которому установлен памятник, правил во второй четверти XVIII в.
- Данный памятник известен под названием «Медный всадник».
- Автором данного памятника является Ф.И. Шубин.

2) Какие из представленных ниже памятников архитектуры находятся в городе, основанном по повелению императора, которому посвящён памятник на изображении выше? В ответе запишите **две буквы**, под которыми указаны эти памятники архитектуры.



А)

Дом Пашкова



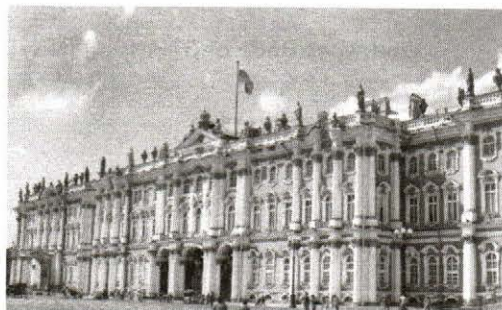
Б)

Смоленский собор  
Смоленского монастыря



В)

Грановитая палата



Г)

Зимний дворец

Ответ:

--	--

17. Рассмотрите изображение и выполните задания.



«Переход Суворова через Альпы»

1) Какие суждения о данном изображении являются верными? Выберите **два** суждения из пяти предложенных. Отметьте их знаком ✓.

- Картина изображает события 1812 г.
- Автор картины был современником изображаемых событий.
- Изображён эпизод Швейцарского похода русской армии в 1799 г.
- Автором картины является В.И. Суриков.
- Художник принадлежал к группе «Могучая кучка».

2) Какие из монументов, представленных ниже, были поставлены в память полководца, изображённого на картине? В ответе запишите **две буквы**, под которыми указаны эти монументы.



А)



Б)



В)



Г)

Ответ:

--	--

18. Рассмотрите изображение и выполните задания.



1) Какие суждения о данном изображении являются верными? Выберите **два** суждения из пяти предложенных. Отметьте их знаком ✓.

- На картине изображена императрица Екатерина II.
- Правление этой императрицы приходится на вторую половину XVIII в.
- Императрица взошла на престол как законная наследница династии Романовых.
- В годы её правления Россия стала империей.
- В годы её правления был открыт Московский университет.

2) Какие из представленных ниже документов связаны с правлением императрицы, изображённой выше? В ответе запишите **две буквы**, под которыми указаны эти документы.



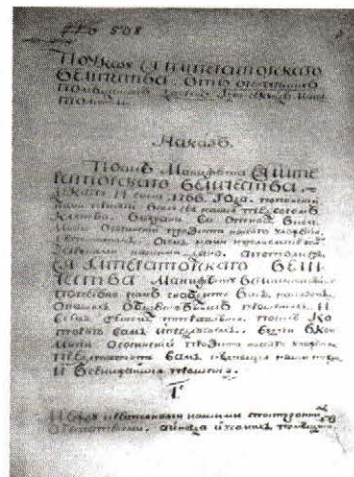
A) **Табель о рангах**



B) **Акт о престолонаследии**



B) **Жалованная грамота российскому дворянству**



Г) **Наказ**

Ответ:

19. Рассмотрите изображение и выполните задания.



1) Какие суждения о данном изображении являются верными? Выберите **два** суждения из пяти предложенных. Отметьте их знаком ✓.

- В годы правления этого монарха Россия стала империей.
- Правление этого монарха приходится на первую четверть XVIII в.
- На картине изображён император Павел I.
- Этот монарх изменил систему престолонаследия, установленную Петром I.
- В годы правления этого монарха в России был создан военно-морской флот.

2) Кто из представленных ниже исторических деятелей был современником государя, изображённого на картине? В ответе запишите **две буквы**, под которыми указаны эти исторические деятели.



А)

Император Пётр III



Б)

П.А. Столыпин



В)

Царь Михаил Романов



Г)

А.В. Суворов

Ответ:

--	--

20. Рассмотрите изображение и выполните задание.



1) Какие суждения о данном изображении являются верными? Выберите **два** суждения из пяти предложенных. Отметьте их знаком ✓.

- Данный памятник зодчества был создан в XVIII в.
- На фото представлен Дом Пашкова, автором которого был зодчий В.И. Баженов.
- Создание этого памятника архитектуры относится к XIX в.
- Этот памятник зодчества создал архитектор И.Е. Старов.
- Этот памятник зодчества находится в г. Санкт-Петербурге.

2) Какие из представленных ниже памятников зодчества находятся в том же городе, что и изображённый выше? В ответе запишите **две буквы**, под которыми они указаны.



А) *Адмиралтейство*



Б) *Здание Сената*



В) *Колонный зал*



Г) *Исаакиевский собор*

Ответ:

--	--

21. Рассмотрите изображение и выполните задания.



1) Какие суждения о данном изображении являются верными? Выберите **два** суждения из пяти предложенных. Отметьте их знаком ✓.

- На картине изображена императрица Елизавета Петровна.
- На картине изображена императрица Екатерина Великая.
- С именем императрицы, изображённой на картине, связано присоединение к России Крыма и Причерноморья.
- В правление императрицы, изображённой на картине, произошла Северная война.
- В правление императрицы, изображённой на картине, был открыт Московский университет.

2) Кто из представленных ниже российских императоров занимал трон до императрицы, изображённой на картине, и кто наследовал трон после неё? В ответе запишите **две буквы**, под которыми они указаны.



А)

*Император Александр I*



Б)

*Император Павел I*



В)

*Император Пётр II*



Г)

*Император Пётр III*

Ответ:

--	--



22. Рассмотрите изображение и выполните задания.



*В.Л. Боровиковский. «Император Павел I»*

1) Какие суждения о данном изображении являются верными? Выберите **два** суждения из пяти предложенных. Отметьте их знаком ✓.

- Император, изображённый на картине, наследовал престол после своей матери — Екатерины II.
- Он взошёл на престол в 1801 г.
- С именем этого императора связан последний дворцовый переворот, убийство его в Михайловском замке в Петербурге.
- При этом императоре была созвана Уложенная комиссия.
- С именем этого императора связаны русско-турецкие войны второй половины XVIII в.

2) Кто из представленных ниже российских правителей занял престол в результате дворцового переворота? В ответе запишите **две буквы**, под которыми они указаны.



А)

*Император Пётр III*



Б)

*Император Александр I*



В)

Император Николай I



Г)

Императрица  
Елизавета Петровна

Ответ:

## VI. Работаем с версиями, оценками

1. Существуют разные точки зрения на внутреннюю политику Екатерины II. Ниже приведена одна из них.

*«Внутренняя политика Екатерины II базировалась на принципах “просвещённого абсолютизма”, это было время, когда императорская власть пыталась осуществить одну из самых продуманных, последовательных и успешных в истории России программ преобразований».*

Выскажите своё отношение к данному суждению и приведите аргументы «за» и «против».

---

---

---

---

---

---

---

---

---

---

---

---

---

---

---

---

---

---

---

---

---

---

---

---

2. Ознакомьтесь с одной из существующих точек зрения на правление императора Петра III.

*«Типичные черты политики “просвещённого абсолютизма” в короткое царствование Петра III обнаружались особенно эффективно... Так называемый век Екатерины начался, по существу, ещё за несколько лет до её восшествия на престол».*

Приведите свои суждения и аргументы, подтверждающие эту точку зрения или опровергающие её.

---

---

---

---

---

---

---

---

## VII. Анализируем, делаем выводы

Прочитайте текст.

«XVIII век в западноевропейской и российской истории — это век преобразований, век Просвещения. Для Европы — это время величайших культурных, социально-экономических и политических сдвигов. Россия, как и другие страны Европы, встала на путь реформ. Начало этому процессу положили реформы Петра I, охватившие многие сферы жизни общества.

XVIII век начался реформами Петра I Великого, а закончился реформами Екатерины II, также названной современниками Великой.

В этом веке, по словам А.С. Пушкина, «Россия вошла в Европу, как спущенный со стапелей корабль, — при стуке топора и гrome пушек».

В этом веке Россия стала европейской державой, прочно заняв место среди других государств и громко заявив о себе как о великой и могущественной стране. Итак, век XVIII...»

- 1) Отметьте в тексте оценочные суждения, данные автором XVIII веку.
- 2) Автор приводит ряд понятий, отражающих главное содержание XVIII века. Подчеркните их.

## VIII. Думаем, сравниваем, размышляем, выполняем творческие задания

При выполнении этих заданий используйте текст учебника, дополнительные источники, интернет-ресурсы.

1. В период правления Екатерины II вспыхнуло крупнейшее в истории России народное восстание под предводительством Е.И. Пугачёва. Оно было длительным и охватило огромную территорию. Борьба восставших с правительственными войсками была крайне ожесточённой. Укажите не менее трёх причин восстания.

Ответ: \_\_\_\_\_

---

---

---

---

---

---

---

---

2. Уложенная комиссия — комиссия для составления нового Уложения (1767–1774 гг.). Была созвана по инициативе Екатерины II. Новое Уложение принято не было. Единственным решением Уложенной комиссии было преподнесение Екатерине II титула императрицы и званий Матери Отечества и Великой.

Объясните, что побудило императрицу принять решение о необходимости составления нового Уложения и почему Уложение не было принято. Укажите в общей сложности не менее трёх положений.

Ответ: \_\_\_\_\_

---

---

---

---

---

---

---

---

3. Царствование Павла I отмечено наступлением на дворянские привилегии. В чём конкретно это проявилось? Есть два суждения историков об этих действиях императора:

- 1) политика Павла I была антидворянской;
- 2) Павел стремился превратить дворянство в рыцарское сословие — дисциплинированное, организованное, поголовно служащее и преданное своему государю.

Какое из этих суждений вы бы поддержали и почему?

---

---

---

---

---

---

---

---

4. Знаете ли вы:

Какие нововведения Павла были связаны со статусом государя и царской семьи? \_\_\_\_\_

---

---

В чём суть «Манифеста о трёхдневной барщине»? \_\_\_\_\_

---

---

---

Какие изменения произошли при Павле I в армии? \_\_\_\_\_

---

---

---

Какой древний рыцарский орден взял под своё покровительство Павел I и почему? \_\_\_\_\_

---

---

Какие военные успехи на море и на суше были достигнуты в конце XVIII в., с чьими именами они связаны? \_\_\_\_\_

---

---

---

5. Подготовьте доклад (реферат) на одну из предложенных тем.

- Идеалы Просвещения в России.
- Вельможи екатерининского времени. Исторические портреты.
- Царский двор времён Екатерины II: обычаи, нравы, культурные тенденции.

*Учебное издание*

**Гевуркова Елена Алексеевна**

**Универсальные учебные действия**

# **РАБОЧАЯ ТЕТРАДЬ ПО ИСТОРИИ РОССИИ**

К учебнику под редакцией А. В. Торкунова  
«История России. 8 класс»

**8 класс**

Издательство **«ЭКЗАМЕН»**

Гигиенический сертификат  
№ РОСС RU.АД44.Н02841 от 30.06.2017 г.

Главный редактор *Л. Д. Лаппо*  
Редактор *Н. В. Павлова*  
Технический редактор *Л. В. Павлова*  
Корректоры *О. Ю. Казанаева, Г. М. Морозова*  
Дизайн обложки *М. С. Михайлова*  
Компьютерная верстка *А. С. Федотова*

107045, Москва, Луков пер., д. 8.  
[www.examen.biz](http://www.examen.biz)

Е-mail: по общим вопросам: [info@examen.biz](mailto:info@examen.biz);  
по вопросам реализации: [sale@examen.biz](mailto:sale@examen.biz)  
тел./факс 8 (495) 641-00-30 (многоканальный)

Общероссийский классификатор продукции  
ОК 005-93, том 2; 953005 — книги, брошюры, литература учебная

Отпечатано в соответствии с предоставленными материалами  
в ООО «ИПК Парето-Принт», г. Тверь, [www.pareto-print.ru](http://www.pareto-print.ru)

**По вопросам реализации обращаться по тел.:**  
**8 (495) 641-00-30 (многоканальный).**