

М. Н. Чернова

# Рабочая тетрадь по истории России

К учебнику под редакцией А. В. Торкунова  
«История России. 8 класс»

## Часть 1

учени \_\_\_\_\_ класса \_\_\_\_\_

\_\_\_\_\_ ШКОЛЫ \_\_\_\_\_

\_\_\_\_\_

\_\_\_\_\_

**8**  
класс

ЭКЗАМЕН



---

Учебно-методический комплект

---

М. Н. Чернова

# Рабочая тетрадь ПО **ИСТОРИИ РОССИИ**

## Часть 1

---

К учебнику под редакцией А. В. Торкунова  
«История России. 8 класс»  
(М. : Просвещение)

**8** класс

Издательство  
**«ЭКЗАМЕН»**  
МОСКВА • 2017

УДК 373:94(47)  
ББК 63.3(2)я72  
Ч 49

Имя автора и название цитируемого издания указаны на титульном листе данной книги (ст. 1274 п. 1 части четвертой Гражданского кодекса Российской Федерации).

Изображение учебника «История России. 8 класс: учеб. для общеобразоват. организаций. В 2 ч. Ч. 1 / [Н. М. Арсентьев, А. А. Данилов, И. В. Курукин, А. Я. Токарева]; под ред. А. В. Торкунова. — М. : Просвещение» приведено на обложке данного издания исключительно в качестве иллюстративного материала (ст. 1274 п. 1 части четвертой Гражданского кодекса Российской Федерации).

### **Чернова М. Н.**

Ч 49 Рабочая тетрадь по истории России. В 2 частях. Ч. 1: 8 класс: к учебнику под ред. А. В. Торкунова «История России. 8 класс». ФГОС (к новому учебнику) / М. Н. Чернова. — М. : Издательство «Экзамен», 2017. — 95, [1] с. (Серия «Учебно-методический комплект»)

ISBN 978-5-377-11772-8

Данное пособие полностью соответствует федеральному государственному образовательному стандарту основного общего образования и требованиям Историко-культурного стандарта.

Рабочая тетрадь соответствует содержанию и структуре учебника под ред. А. В. Торкунова по истории России для 8 класса общеобразовательных организаций (издательство «Просвещение»). В неё включены разнообразные по форме и уровню сложности задания, выполняя которые учащиеся повторяют и углубляют полученные на уроке знания, закрепляют и совершенствуют необходимые умения и навыки. Контурные карты и задания к ним помогут учащимся развить навыки работы с историческим атласом и картами учебника. С тетрадью можно работать как на уроке, так и дома.

Рабочая тетрадь предназначена учащимся 8 классов, учителям и методистам.

Приказом № 699 Министерства образования и науки Российской Федерации учебные пособия издательства «Экзамен» допущены к использованию в общеобразовательных организациях.

**УДК 373:94(47)**  
**ББК 63.3(2)я72**

---

Подписано в печать 20.12.2016. Формат 70x100/16. Гарнитура «Таймс».

Бумага офсетная. Уч.-изд. л. 4,14. Усл. печ. л. 7,8.

Тираж 10 000 экз. Заказ №6253/17.

---

**ISBN 978-5-377-11772-8**

© Чернова М. Н., 2017

© Издательство «ЭКЗАМЕН», 2017

# Оглавление

---

<b>I. Россия в эпоху преобразований Петра I.....</b>	<b>4</b>
§ 1. Россия и Европа в конце XVII в. ....	4
§ 2. Предпосылки Петровских реформ .....	8
§ 3. Начало правления Петра I.....	11
§ 4. Великая Северная война 1700–1721 гг.....	17
§ 5. Реформы управления Петра I.....	22
§ 6. Экономическая политика Петра I.....	27
§ 7. Российское общество в Петровскую эпоху .....	34
§ 8. Церковная реформа. Положение традиционных конфессий.....	38
§ 9. Социальные и национальные движения. Оппозиция реформам .....	44
§ 10. Перемены в культуре России в годы Петровских реформ .....	49
§ 11. Повседневная жизнь и быт при Петре I.....	60
§ 12. Значение петровских преобразований в истории страны.....	68
<b>II. Россия при наследниках Петра: эпоха дворцовых переворотов.....</b>	<b>76</b>
§ 13–14. Эпоха дворцовых переворотов (1725–1762).....	76
§ 15. Внутренняя политика и экономика России в 1725–1762 гг.....	84
§ 16. Внешняя политика России в 1725–1762 гг. ....	89

# I. Россия в эпоху преобразований Петра I

---



## § 1. Россия и Европа в конце XVII в.

---

- **Задание 1.** Используя материал § 1, докажите, что в конце XVII — начале XVIII в. европейские страны активно боролись против экспансии Османской империи. Приведите не менее трёх фактов.

---

---

---

---

- **Задание 2.** Дайте определение следующих понятий.

Священная лига \_\_\_\_\_

---

«Вечный мир» \_\_\_\_\_

---

Северный Союз \_\_\_\_\_

---

Религиозные войны \_\_\_\_\_

---

Экспансия \_\_\_\_\_

---

Гегемония \_\_\_\_\_

---



- **Задание 5.** Рассмотрите изображения европейских монархов на с. 11–12 учебника. Привлекая знания курса Новой истории, укажите годы их правления. Охарактеризуйте роль этих монархов в международных отношениях конца XVII — начала XVIII в.

---

---

---

---

Перечислите в хронологической последовательности российских правителей, с которыми связаны важнейшие международные события конца XVII — начала XVIII в.

---

---

---

- **Задание 6.** Отметьте штриховкой страны, входившие в Северный Союз.

Саксония	Россия	Речь Посполитая	Австрия
Швеция	Голландия	Англия	Дания

- **Задание 7.** Из пункта 5 § 1 выпишите названия территорий, на которые претендовали страны — участницы Северного Союза.

---

---

- **Задание 8.** Укажите страну, против которой был направлен Северный Союз.

---

- **Задание 9.** Прочитайте фрагменты вступления к поэме А.С. Пушкина «Медный всадник» и ответьте на вопросы.

На берегу пустынных волн  
Стоял он, дум великих полн.  
И вдаль глядел. Пред ним широко  
Река неслася; бедный челн  
По ней стремился одиноко <...>

И думал он:  
Отсель грозить мы будем шведу,  
Здесь будет город заложен  
Назло надменному соседу.  
Природой здесь нам суждено  
В Европу прорубить окно,  
Ногою твёрдой стать при море.  
Сюда по новым им волнам  
Все флаги в гости будут к нам <...>

- 1) Напишите название города, о котором идёт речь.

- 2) Какая река упоминается в фрагменте поэмы?

- 3) Что означает фраза «В Европу прорубить окно»?

---

---

- 4) Назовите море, при котором предстояло «ногою твёрдой стать».

- 5) Сформулируйте не менее двух целей России в борьбе со Швецией при Петре I.

---

---

---

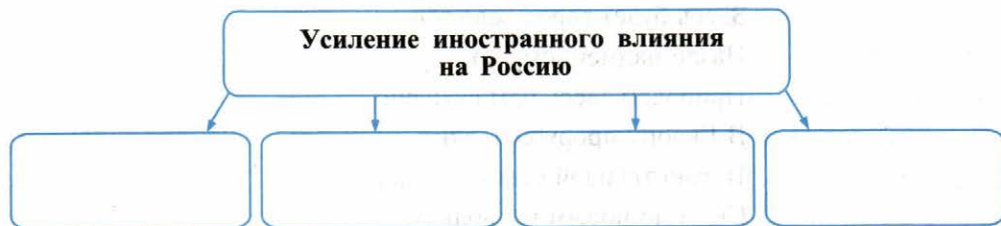
---





## § 2. Предпосылки Петровских реформ

- **Задание 1.** Прочитайте пункт 1 § 2. Запишите факты, свидетельствующие об усилении иностранного влияния на Россию.



- **Задание 2.** Напишите имена представителей династии Романовых, упоминаемых в пунктах 1 и 2 § 2, которых можно считать предшественниками петровских преобразований.

---

---

- **Задание 3.** Укажите, в каких сферах деятельности проявил себя Симеон Полоцкий.



- **Задание 4.** Прочитайте пункт 3 § 2. Выделите в тексте основную и дополнительную информацию.
- **Задание 5.** Перечислите результаты реформ Б.И. Морозова и И.Д. Милославского.

---

---

---

Определите, в чём состояла полезность для страны их начинаний и задумок.

■ **Задание 6.** «Реформы Петра I были подготовлены предшествующим развитием России». Найдите в тексте § 2 не менее четырёх аргументов в пользу этого утверждения.

1. \_\_\_\_\_
2. \_\_\_\_\_
3. \_\_\_\_\_
4. \_\_\_\_\_

■ **Задание 7.** Заполните таблицу, используя материал пунктов 4 и 5 § 2.

**Реформаторские проекты в России в конце XVII в.**

Автор проекта	Что предлагалось в проекте	Что было осуществлено
А.Л. Ордин-Нащокин	_____ _____ _____ _____	_____ _____ _____ _____
В.В. Голицын	_____ _____ _____ _____	_____ _____ _____ _____

Предположите, почему многое из задуманного А.Л. Ордин-Нащокин и В.В. Голицын не смогли воплотить в жизнь? \_\_\_\_\_

---

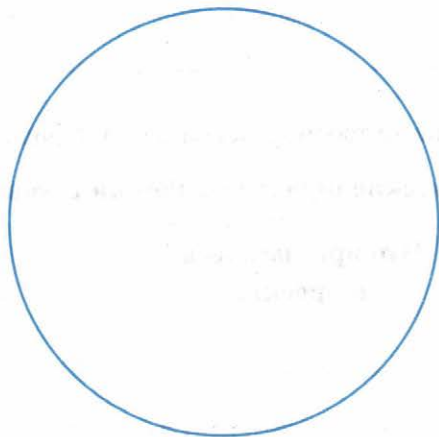
---

В чём значение реформаторских замыслов А.Л. Ордина-Нащокина и В.В. Голицына? \_\_\_\_\_

---

---

- **Задание 8.** Представьте в виде секторов круга слои российского общества XVII в. Подпишите их. Одним цветом отметьте слои, не довольные реформаторской деятельностью представителей власти, другим цветом — слои общества, заинтересованные в реформах.



Объясните причины недовольства одних слоёв общества и заинтересованности в реформах других слоёв. \_\_\_\_\_

---

---

---

---



## § 3. Начало правления Петра I

- **Задание 1.** Привлекая содержание пунктов 1, 2 и 5 § 3, составьте характеристику образования, полученного Петром I.

Чему учил Петра дьяк Никита Зотов	Чему научился Пётр в Немецкой слободе	Какие знания и навыки Пётр приобрёл за границей
_____	_____	_____
_____	_____	_____
_____	_____	_____
_____	_____	_____
_____	_____	_____

Перечислите науки, которым Пётр отдавал предпочтение. \_\_\_\_\_

\_\_\_\_\_

\_\_\_\_\_

Объясните, как Пётр мог использовать полученные знания в интересах России.

\_\_\_\_\_

\_\_\_\_\_

\_\_\_\_\_

\_\_\_\_\_

- **Задание 2.** Заполните схему, опираясь на содержание пунктов 1 и 2 § 3.



Маркером подчеркните имена царей, правивших одновременно.

- **Задание 3.** Прочитайте текст и ответьте на вопросы.

### Увлечения юного Петра I

С ранних лет он [Пётр] проявлял привязанность к ремёслам. В Преображенское ему доставляли инструменты каменщика и плотника, столяра и кузнеца. Будучи взрослым, Пётр в совершенстве владел по меньшей мере дюжиной ремёсел, причём особенной виртуозности достиг в работе топором и на токарном станке. Любовь к физическому труду резко отличала Петра от предшественников и преемников <...>

Ещё больше Петра увлекало военное дело. Увлечение выросло на почве его детских забав. Со временем деревянные пушки стали заменяться боевыми, появляются настоящие сабли, протазаны<sup>1</sup>, алебарды<sup>2</sup>, пищали и пистолеты <...>

Потешные [полки], сначала предназначавшиеся для игр, или, как тогда говорили, потех, с годами превратились в подлинную военную силу <...>

<sup>1</sup> Протазан — копьё с плоским и длинным металлическим наконечником.

<sup>2</sup> Алебарда — длинное копьё с насаженным боевым топором.

- 1) К каким ремёслам с ранних лет проявил интерес царь Пётр?
- 2) Что отличало Петра I от предшественников и преемников?

- 3) Что более всего увлекало юного царя?
- 4) Как развивалось увлечение Петра I военным делом?
- 5) Сравните содержание текста с фрагментом работы историка С.М. Соловьёва (с. 24 учебника). Чем тексты взаимно дополняют друг друга?

■ **Задание 4.** Известны слова Петра I, сказанные им о сводной сестре царевне Софье.

*«Жаль! Сколь умна, столь и зла. А могла быть мне правою рукою».*

Какие черты воспитания, характера, образования Софьи могли сделать её верной помощницей («правою рукою») Петра? \_\_\_\_\_

\_\_\_\_\_

В чём причины конфликта Софьи и Петра? \_\_\_\_\_

\_\_\_\_\_

■ **Задание 5.** Рассмотрите репродукцию картины художника И.Е. Репина «Царевна Софья в Новодевичьем монастыре» (с. 21 учебника).

В результате каких событий Софья оказалась в Новодевичьем монастыре? Какой видит Софью художник? Сравните образ, созданный художником, и оценки Софьи, данные авторами учебника.

Можно ли считать Софью, изображённую Репиным, побеждённой? Объясните свой ответ. \_\_\_\_\_

\_\_\_\_\_

■ **Задание 6.** Прочитайте пункт 5 § 3. Найдите в тексте не менее двух объяснений названия посольства — Великое. Запишите их.

\_\_\_\_\_

\_\_\_\_\_

■ **Задание 7.** Заполните схему.



■ **Задание 8.** Заполните пропуски в тексте.

В Западной Европе Пётр I намеревался найти союзников в борьбе против \_\_\_\_\_ ханства и \_\_\_\_\_.

Вместо союзников в войне с \_\_\_\_\_ Пётр нашёл союзников для войны со \_\_\_\_\_ за выход в \_\_\_\_\_ море.

■ **Задание 9.** Впишите страны, которые посетило Великое посольство.

--	--	--	--	--	--	--	--

--	--	--	--	--	--	--	--

--	--	--	--	--	--	--	--

--	--	--	--	--	--	--	--

--	--	--	--	--	--	--	--

■ **Задание 10.** Рассмотрите репродукцию картины художника К.В. Лебедева «Пётр работает в Голландии на верфи» (с. 23 учебника).

Вместе с Петром I примите участие в постройке корабля.

1. Перечислите науки, знание которых будет необходимо при создании корабля.

---

2. Какие трудовые умения и навыки необходимы для работы на верфи? \_\_\_\_\_

---

3. Что уже сооружено? \_\_\_\_\_

4. Какие работы на строящемся корабле ещё предстоят? \_\_\_\_\_

5. Чем в данный момент занят царь? \_\_\_\_\_

■ **Задание 11.** Впишите даты перечисленных событий.

\_\_\_\_\_ г. Рождение Петра I.

\_\_\_\_\_ г. Провозглашение царями Петра I и Ивана V.

\_\_\_\_ - \_\_\_\_ гг. Период двоецарствия. Регентство царевны Софьи.

\_\_\_\_\_ г. Отстранение Софьи от власти и заточение её в монастырь.

\_\_\_\_\_ г. Начало самостоятельного царствования Петра I.

\_\_\_\_\_ г. Начало создания русского военного флота.

\_\_\_\_\_ г. Первый Азовский поход.

\_\_\_\_\_ г. Второй Азовский поход.

\_\_\_\_ - \_\_\_\_ гг. Великое посольство в Западную Европу.

\_\_\_\_\_ г. Стрелецкий бунт. Расправа Петра I со стрельцами.

■ **Задание 12.** Рассмотрите репродукцию картины художника В.И. Сурикова «Утро стрелецкой казни» (с. 21 учебника) и устно ответьте на вопросы.

Где разворачивается действие?

Назовите собор, изображённый на картине, а также кремлёвские башни.

Укажите Лобное место. Предположите, что может «выкрикивать» человек, стоящий на Лобном месте.

Найдите на иллюстрации изображение царя. Кто его окружает?

Как ведут себя стрельцы перед казнью? Докажите, что не всех стрельцов удалось сломить. Укажите дату изображённого события.



■ **Задание 13.** Работа с контурной картой.

**Внешняя политика России в конце XVII — первой четверти XVIII в.**



1. Обведите границы России к началу XVIII в. Подпишите названия соседних с ней государств и их столиц. \_\_\_\_\_

2. Покажите первый и второй Азовские походы в 1695 г. и в 1696 г.



## § 4. Великая Северная война 1700–1721 гг.

■ **Задание 1.** Составьте хронологию важнейших событий Северной войны.

Дата	События
_____	_____
_____	_____
_____	_____
_____	_____
_____	_____
_____	_____
_____	_____
_____	_____
_____	_____
_____	_____

Выделите маркером даты сражений, в которых русская армия одержала победу. Значком **с** отметьте сражения на суше, значком **м** — морские.

■ **Задание 2.** Прочитайте пункт 3 § 4. Перечислите не менее шести нововведений в армии, появившихся в результате военной реформы.

1. \_\_\_\_\_
2. \_\_\_\_\_
3. \_\_\_\_\_
4. \_\_\_\_\_
5. \_\_\_\_\_
6. \_\_\_\_\_

■ **Задание 3.** Дайте определение следующих понятий.

Полки «нового строя» \_\_\_\_\_

Регулярная армия \_\_\_\_\_

Рекрутская повинность \_\_\_\_\_

■ **Задание 4.** Продолжите предложение.

В результате военных реформ Россия \_\_\_\_\_

■ **Задание 5.** Прочитайте текст о русских военных мундирах.

«...Армейская пехота одевалась в тёмно-зелёные кафтаны с воротником, обшлагами, оторочкой петель и красной подкладкой; красный камзол и штаны при белых галстук и чулках. Драгуны теперь отличались от пехоты цветом кафтанов — синим, с белым воротником, обшлагами, оторочкой петель и подкладкой. Камзол и штаны казна отпускала им лосинные (т.е. жёлтого цвета), галстук и для пешей службы чулки белые.

Артиллерия <...> имела своё особое управление. Новых распоряжений об униформе для артиллеристов не последовало, был лишь изменён покрой кафтана. Цвет его остался прежним — красным <...> Камзол и штаны артиллеристы носили красные, епанчи (плащи) синие, чулки синие или синие с белыми полосками».

1) Сравните описание военных мундиров с изображениями русских солдат начала XVIII в. на с. 26–27 учебника.

2) Определите, к какому роду войск относятся изображённые солдаты на каждой иллюстрации.

Запишите эти рода войск. \_\_\_\_\_

■ **Задание 6.** Прочитайте фрагмент документа и напишите, о каком сражении идёт речь.

Сия у нас победа может первая назваться, понеже над регулярным войском никогда такой не бывало <...> тут первая проба солдатская была, и людей конечно, ободрила, и мать полтавской баталии как ободрением людей, так и временем...

Ответ: \_\_\_\_\_

- **Задание 7.** С помощью схемы «Полтавская битва» (с. 28 учебника) заполните пропуски в отчёте о ходе Полтавской битвы.

В ходе сражения русским войскам предстояло действовать от обороны, поэтому построили земляные укрепления — \_\_\_\_\_. Здесь разместили \_\_\_\_\_, которые обстреливали лес, где стоял Карл. Русская армия выстроилась в две линии: в середине каждой \_\_\_\_\_, по бокам \_\_\_\_\_.

Русская \_\_\_\_\_ стала окружать шведов с двух сторон. Российские \_\_\_\_\_ своим огнём косили ряды неприятеля.

Пропущенные слова: *пушки, конница, редуты, пехота.*

- **Задание 8.** Оценивая позднее это сражение, Пётр I писал, что «Полтава была выдающейся и неожиданной победой». Прочитайте пункт 4 (с. 28–29 учебника) и перечислите не менее трёх «неожиданностей», которые принесла Петру Полтавская битва.

\_\_\_\_\_  
\_\_\_\_\_  
\_\_\_\_\_

- **Задание 9.** Полтавская битва стала решающим, переломным событием Северной войны. Из текста параграфа (пункт 4) выпишите не менее трёх доводов в пользу этого утверждения.

\_\_\_\_\_  
\_\_\_\_\_  
\_\_\_\_\_

- **Задание 10.** В отрывок из поэмы А.С. Пушкина «Полтава» впишите имена русских полководцев — участников Полтавской битвы.

□	И _____ благородный,
□	И Брюс, и Боур, и _____,
□	И счастья баловень безродный
□	Полудержавный властелин.

Назовите полководца, к которому относятся последние две строки.

□	□	□	□	□	□	□	□
---	---	---	---	---	---	---	---

- **Задание 11.** Великий русский учёный М.В. Ломоносов так писал о причинах Полтавской победы: «Мужественное российское воинство обратило против неприятеля оружие, приготовленное из гор российских, российскими руками».

Найдите в пункте 3 (с. 27) подтверждение слов М.В. Ломоносова.

- **Задание 12.** Перечислите не менее четырёх факторов, сделавших возможной победу русских войск под Полтавой.

1. \_\_\_\_\_
2. \_\_\_\_\_
3. \_\_\_\_\_
4. \_\_\_\_\_

- **Задание 13.** После Полтавской битвы Феофан Прокопович сравнил Петра с Александром Невским. Почему именно этот образ был выбран для сравнения? Назовите не менее двух оснований.

---

---

---

- **Задание 14.** Используя дополнительные источники знания, в том числе Интернет, выясните современное значение (смысл) поговорки «Пропал, как швед под Полтавой».

---

---

- **Задание 15.** Прочитайте пункт 7 § 4. Выпишите **главный** итог Северной войны. Устно прокомментируйте свой выбор.
- 
- 

- **Задание 16.** Работа с контурной картой.

1. Подпишите Москву, Новгород, Санкт-Петербург, Шлиссельбург (Нотебург), Нарву, Смоленск, Полтаву и другие города, обозначенные на карте пунсонами.
2. Стрелками разного цвета покажите действия русских и шведских войск в Северной войне; подпишите места и годы важнейших сражений.
3. Обведите или закрасьте территорию, вошедшую в состав России по Ништадтскому договору 1721 г.

### Северная война





## § 5. Реформы управления Петра I

- **Задание 1.** Прочитайте пункты 1 и 3 § 5. Найдите факты, подтверждающие усиление централизации и эффективности государственного управления при Петре I.

- **Задание 2.** Установите соответствие между понятием и его определением.

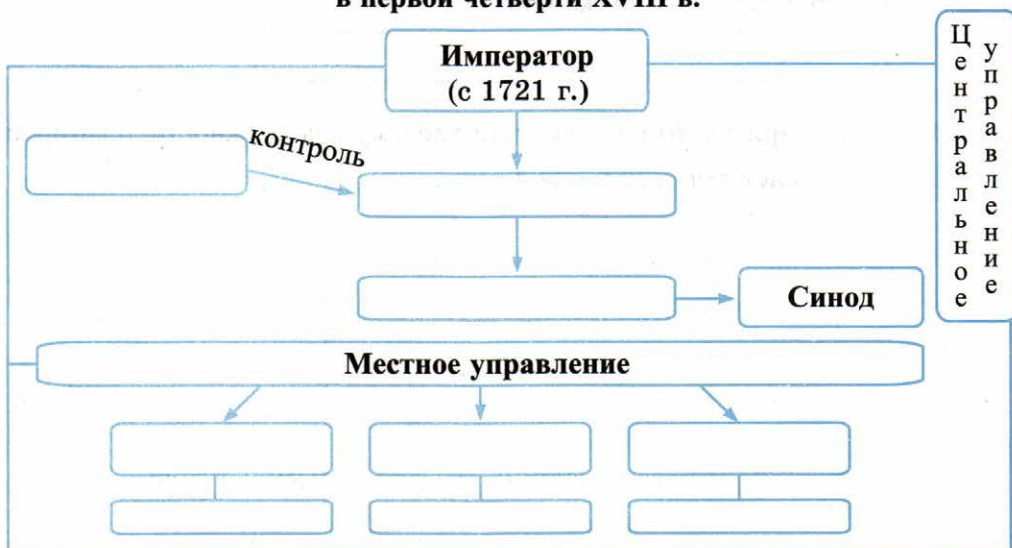
ПОНЯТИЯ	ОПРЕДЕЛЕНИЯ
А) Сенат	1) административно-территориальная единица в составе губернии
Б) коллегия	2) государственная должность, учреждённая для контроля за деятельностью Сената
В) провинция	3) государственный служащий (1711–1729), надзирающий за деятельностью государственных учреждений и чиновников
Г) фискал	4) высший государственный орган в России в 1711–1917 гг.
Д) генерал-прокурор	5) высшая единица административно-территориального деления России (с 1708 г.)
Е) губерния	6) высшее правительственное учреждение Российской империи в XVIII в.

Запишите выбранные цифры под соответствующими буквами.

А	Б	В	Г	Д	Е
---	---	---	---	---	---

■ **Задание 3.** Заполните схему.

**Органы власти и управления Российского государства  
в первой четверти XVIII в.**



Опираясь на схему, докажите, что в России при Петре I окончательно оформилась абсолютная монархия.

---



---



---

■ **Задание 4.** Прочитайте фрагмент указа Петра I. Определите, о какой государственной должности в нём говорится.

<...> Должен смотреть над всеми прокуроры, дабы в своём звании истинно и ревностно поступали. А ежели кто в чём преступит, то оных судить в Сенате. И должен все прокурорские доношения предлагать Сенату и инстиговать [побуждать], чтоб по ним исполнено было.

1) Напишите, о какой государственной должности идёт речь.

2) Укажите год введения этой должности.

3) Назовите сподвижника Петра I, назначенного на эту должность.

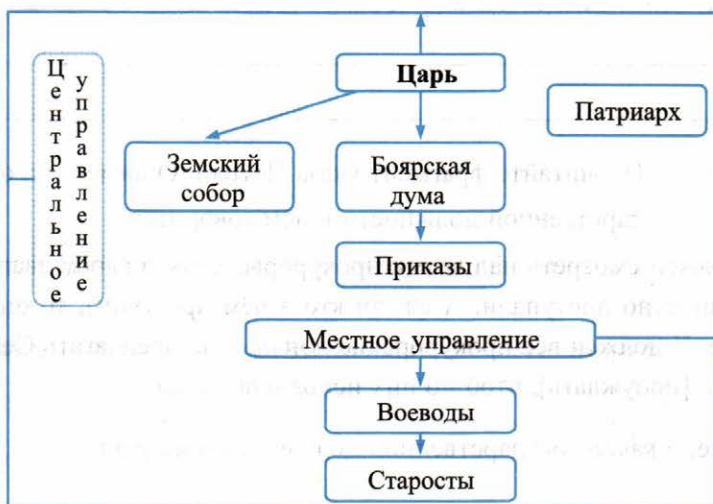


- 4) В документе выделите маркером ключевые слова, определяющие обязанности лица, занимающего эту должность.
- 5) Как сам Пётр называл эту должность?

- **Задание 5.** Придумайте и нарисуйте эмблему для должности, о которой идёт речь в задании 4.

- **Задание 6.** Рассмотрите схему.

**Органы власти и управления Российского государства в XVII в.**



Выполните задания, сравнивая данную схему и схему на с. 23 рабочей тетради.

1. Жёлтым цветом закрасьте звенья управления, которые при Петре I перестали существовать.
2. Зелёным цветом отметьте звенья, в которых произошли изменения.

3. В чём главное отличие системы государственного управления при Петре I от системы управления в XVII в.? Привлекайте материал пункта 1 § 5.

---

---

---

■ **Задание 7.** Напишите название документа, определяющего порядок служебного роста чиновника независимо от его происхождения.

Укажите год принятия этого документа.

Синим цветом отметьте чины на флоте, зелёным — чины в армии, жёлтым — гражданские чины.

генерал-адмирал

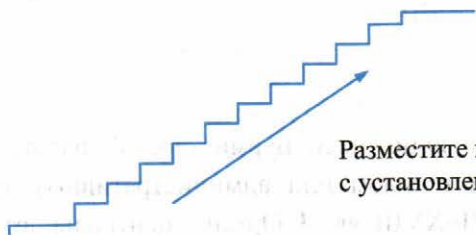
коллежский регистратор

прапорщик

канцлер

мичман

генерал-фельдмаршал



Разместите их на схеме в соответствии с установленным Петром I порядком.

Продолжите предложение.

В отличие от местничества, новая система государственной службы позволяла чиновнику продвигаться по службе \_\_\_\_\_

■ **Задание 8.** Обобщите материал § 5. Используйте слова: *исчезли, появились, оформился*.

Запишите вывод:

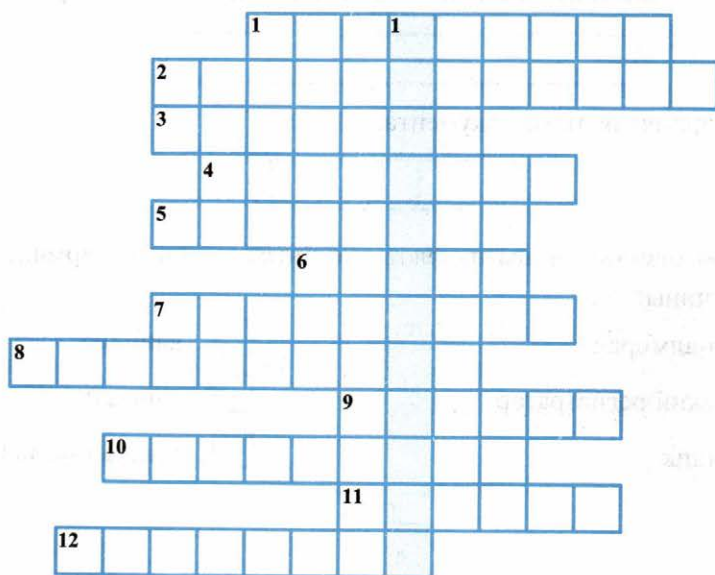
В результате государственных реформ в России произошли следующие изменения:

---

---

Обведите маркером понятия, с которыми вы встретились впервые.  
С соседом по парте проверьте друг друга в знании определений этих понятий.

■ **Задание 9.** Решите кроссворд, используя словарь понятий и терминов к § 5 (с. 40 учебника).



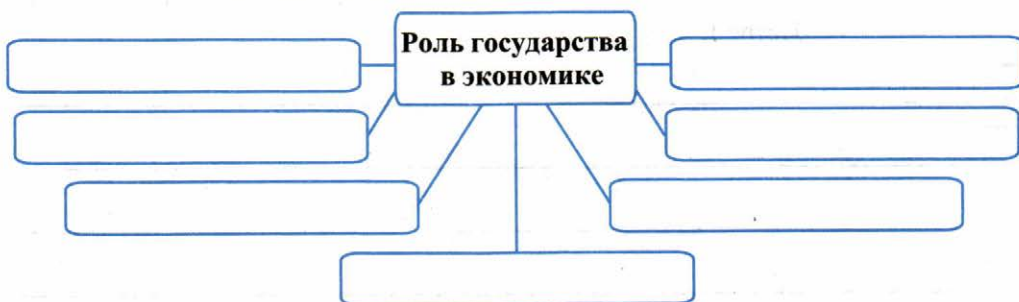
**По горизонтали:** 1. Должностное лицо, член Бурмистерской палаты. 2. Родовая знать. 3. Управляющий городом или административным округом в Российском государстве XVI–XVIII вв. 4. Органы центрального управления в России в XVIII в. 5. Должностное лицо, призванное следить за выполнением закона. 6. Высший государственный орган в России (с 1711 по 1917 г.), подчинённый царю (императору). 7. В России XVIII в. низшая административно-территориальная единица. 8. Форма государства, при которой монарху принадлежит неограниченная верховная власть. 9. Словный судебный орган в небольших российских городах в XVIII — начале XIX в. 10. Высшая территориальная единица Российской империи (с 1719 г.). 11. Государственный служащий для надзора за деятельностью государственных учреждений и чиновников. 12. Высшая единица административно-территориального деления вместо уезда.

**По вертикали:** 1. Обновление основных сторон жизни общества.



## § 6. Экономическая политика Петра I

- **Задание 1.** В схему впишите примеры проявления активной роли государства в экономике России в первой четверти XVIII в.



- **Задание 2.** Конкретными фактами из § 6 подтвердите, что содержание экономической политики Петра I определялось участием России в Северной войне. Укажите не менее пяти фактов.

1. \_\_\_\_\_
2. \_\_\_\_\_
3. \_\_\_\_\_
4. \_\_\_\_\_
5. \_\_\_\_\_

- **Задание 3.** Напишите уже известное вам определение понятия «мануфактура».

Мануфактура — это \_\_\_\_\_

\_\_\_\_\_

Укажите главное отличие российских мануфактур от западноевропейских. (Используйте материал пункта 2 § 6.) \_\_\_\_\_

\_\_\_\_\_

Предположите, как впоследствии этот фактор мог сказаться на развитии экономики России. \_\_\_\_\_

■ **Задание 4.** Из пункта 3 § 6 выпишите названия каналов, построенных при Петре I.

Знаком ✓ отметьте те, которые продолжают использоваться и сегодня.

■ **Задание 5.** Из перечня товаров выберите те, которые: а) продавались за границу при Петре I; б) ввозились из-за границы. Номера товаров впишите в соответствующие колонки.

Экспорт (вывоз из страны)	Товары	Импорт (ввоз в страну)
№ _____	1. Шерстяное сукно. 2. Оружие.	№ _____
_____	3. Предметы роскоши. 4. Кожа.	_____
_____	5. Парусное полотно. 6. Сахар.	_____
_____	7. Смола. 8. Пенька. 9. Пряности.	_____
_____	10. Сало. 11. Строевой лес. 12. Железо. 13. Краски. 14. Медь. 15. Инструменты. 16. Канаты. 17. Щетина.	_____

■ **Задание 6.** Дайте определение следующих понятий.

Кумпанства \_\_\_\_\_

Майорат \_\_\_\_\_

Посессионные крестьяне \_\_\_\_\_

Подушная подать \_\_\_\_\_

Экстенсивный путь развития сельского хозяйства \_\_\_\_\_

■ **Задание 7.** Напишите понятия, чьи определения даны ниже.

Экономическая политика, направленная на накопление средств внутри страны и поддержание положительного торгового баланса

Экономическая политика, направленная на создание максимально выгодных условий для отечественных производителей и торговцев

■ **Задание 8.** Используя содержание пункта 3 § 6, перечислите налоги и повинности населения в первой четверти XVIII в.

Заполните таблицу.

### Система налогообложения в России

До налоговой реформы Петра I

В результате налоговой реформы Петра I

---

---

---

---

---

---

---

---

---

---

Устно объясните, какая подать была выгоднее для налогоплательщиков? Почему?

■ **Задание 9.** Прочитайте текст и ответьте на вопросы.

**Историк Н.И. Павленко об установлении пошлин  
на ввозимые и вывозимые товары**

Размер пошлин на заграничные товары ставился в прямую зависимость от способности отечественных предприятий удовлетворить потребности внутреннего рынка: чем больше тех или иных товаров выпускали русские мануфактуры, тем более высокая пошлина взималась при ввозе тех же товаров из-за границы. Самая высокая пошлина в размере трёх четвертей цены товара взималась с железа, парусины, шёлковых тканей, табачных трубок, игл. Пошлина в половину цены товара взималась с полотна, бархата и т.д. Минимальной пошлиной в 20 и 10 процентов к цене облагались товары, не производившиеся в России. С товаров, вывозимых из России, в большинстве случаев взималась низкая пошлина.

- 1) От чего зависел размер пошлины на заграничные товары? \_\_\_\_\_  
\_\_\_\_\_
- 2) Разным цветом подчеркните товары, облагаемые самой высокой и минимальной пошлиной.
- 3) С какой целью взималась высокая пошлина? Каков был её размер? \_\_\_\_\_  
\_\_\_\_\_
- 4) Предположите, почему с товаров, вывозимых из России, «в большинстве случаев взималась низкая пошлина». \_\_\_\_\_  
\_\_\_\_\_

- **Задание 10.** Выскажите собственное аргументированное суждение о результатах проводимой Петром I политики протекционизма и меркантилизма. При необходимости используйте материал пунктов 3 и 5 § 6.
- \_\_\_\_\_
- \_\_\_\_\_

**Задание 11.** Дайте оценку экономической политике Петра I.

Для этого к каждой позиции найдите главные достижения (+) и негативные явления (последствия) (-).

Позиция	+	-
Роль государства в экономике	<hr/> <hr/> <hr/> <hr/>	<hr/> <hr/> <hr/> <hr/>
Развитие промышленности. Мануфактуры	<hr/> <hr/> <hr/> <hr/>	<hr/> <hr/> <hr/> <hr/>
Развитие торговли, транспортных путей и налоговой системы	<hr/> <hr/> <hr/> <hr/>	<hr/> <hr/> <hr/> <hr/>
Развитие сельского хозяйства	<hr/> <hr/> <hr/> <hr/>	<hr/> <hr/> <hr/> <hr/>

Продолжите предложения.

Главный итог экономической политики Петра I \_\_\_\_\_

\_\_\_\_\_

Цена достигнутых успехов \_\_\_\_\_

\_\_\_\_\_



- **Задание 12.** Перечислите факторы, позволившие России при Петре I совершить экономический рывок.

Какую роль в реформировании экономики, по вашему мнению, сыграла личность самого Петра I? В чём эта роль проявилась?

- **Задание 13.** Прочитайте текст и ответьте на вопросы.

**Историк Н.И. Павленко о методах петровских преобразований**

Всякой новой норме сопутствовало принуждение, причём в России оно, по мнению Петра, было тем более необходимым, что Россия отставала от передовых стран Западной Европы. <...>

В установлении меры репрессий Пётр проявлял величайшую изобретательность. Их амплитуда колебалась от взыскания сравнительно мелкого денежного штрафа до конфискации всего имущества, от физических истязаний и ссылки на каторгу до смертной казни. За разговоры богомольцев велено взимать штраф, не выпуская из церкви, по рублю с человека...

Браковщики пеньки, укладывавшие в тюки гнилой товар или камни, подлежали казни. Чиновники коллегий за однодневный прогул подвергались вычету жалованья за месяц...

- 1) С какой целью Пётр I прибегал к принуждению? \_\_\_\_\_

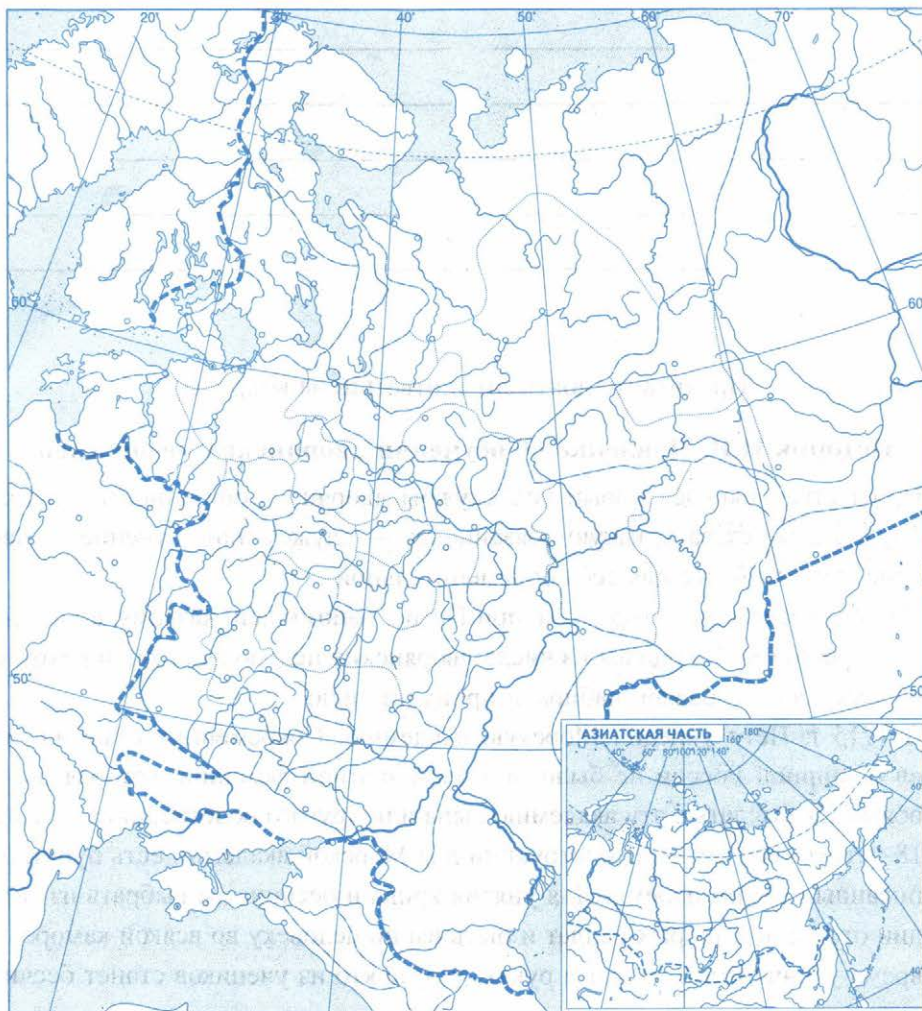
- 2) Перечислите меры принуждения, используемые Петром. \_\_\_\_\_

- 3) Соответствовали ли наказания тяжести проступков? Свой ответ обоснуйте. \_\_\_\_\_

■ **Задание 14.** Работа с контурной картой.

1. Подпишите моря, реки и крупные города, старую и новую столицы.
2. Условными знаками покажите на карте промышленные предприятия, построенные в первой четверти XVIII в.: металлургические и металлообрабатывающие заводы, текстильные мануфактуры, судостроительные верфи, крупные порты; отметьте районы соледобычи и солеварения.
3. Закрасьте районы товарного производства хлеба зелёным цветом, пушного промысла — сиреневым, кочевого скотоводства — жёлтым; голубым цветом обозначьте районы производства льна и конопли.
4. Подчеркните красным цветом крупные торговые города и обозначьте важнейшие торговые пути (сухопутные и морские).

**Экономическое развитие России в первой четверти XVIII в.**





## § 7. Российское общество в Петровскую эпоху

- **Задание 1.** Прочитайте пункт 1 § 7. Заполните таблицу.

Что в положении дворян осталось «как прежде»	Что изменилось в положении дворян при Петре I
<hr/>	<hr/>
<hr/>	<hr/>
<hr/>	<hr/>
<hr/>	<hr/>
<hr/>	<hr/>
<hr/>	<hr/>
<hr/>	<hr/>

- **Задание 2.** Прочитайте документ и ответьте на вопросы.

### Историк Н.И. Павленко об обучении дворянских недорослей

При Петре появился новый вид службы дворян — обязанность учиться. Трудно даже сказать, какую обязанность — службу или обучение — дворяне считали более для себя обременительной.

Учебные заведения, созданные при Петре, напоминали казарму, а учащиеся — рекрутов. Учащихся из числа дворянских недорослей, как и рекрутов из крестьян и горожан, набирали принудительно.

В 1715 г. Пётр учредил Морскую академию. Современник отметил, что «в обширной России не было ни одной знатной фамилии, которая бы не обязалась выслать в эту академию сына или другого родственника от 10 до 18-летнего возраста». В инструкции для Морской академии есть пункт, написанный самим царём: «Для унятия крика и бесчинства выбрать из гвардии отставных добрых солдат и быть им по человеку во всякой каморе, во время учения иметь хлыст в руках; и буде кто из учеников станет бесчин-

ствовать, оных бить, несмотря какой бы он фамилии ни был, под жестоким наказанием, кто поманет», т.е. сделает поблажку.

Неизвестный автор запечатлел любопытную картину с натуры: дворянские недоросли, чтобы уклониться от обучения в Навигацкой школе, поступили в Спасский монастырь. Об их поступке узнал царь и велел всем им бить сваи на Мойке. Тщетно уговаривали Петра Меншиков и Апраксин помиловать недорослей. Тогда Апраксин, рассчитав время, когда царь будет проезжать мимо строительства, снял с себя кафтан, повесил его на шест, чтобы был заметен, и начал бить сваи.

Пётр, увидев работавшего адмирала, спросил:

— Для чего ты бьёшь сваи?

Тот ответил:

— Бьют сваи мои племянники и внучата, а я что за человек, какое имею в родстве преимущество?

После описанного эпизода недоросли были отправлены для обучения за границу.

- 1) Чем, на ваш взгляд, объясняется превращение учёбы в новый вид службы дворян?
- 2) Назовите воспитательные меры, которые применялись к учащимся. Оцените эти меры.
- 3) О чём свидетельствует применение таких воспитательных мер?
- 4) Предположите, почему обучение за границей считалось более трудным и тягостным, чем обучение на родине.

■ **Задание 3.** С соседом по парте сформулируйте три вопроса и придумайте три задания к пункту 2 § 7. Запишите их.

#### Вопросы к пункту 2

---

---

---

---

---

#### Задания к пункту 2

---

---

---

---

---

■ **Задание 4.** Прочитайте текст.

**Историк Н.И. Павленко об участии крестьян**

В сословной иерархии крестьяне занимали самую низкую ступень. Тяготы войны, строительство промышленности, сооружение крепостей и городов, содержание государственного аппарата ложились на плечи прежде всего крестьян. К ранее существовавшим налогам и повинностям прибавились новые — рекрутская повинность, мобилизация на строительные работы, многочисленные налоги специального назначения (корабельные, драгунские, амуничные, хомутные и т.д.). Особенно обременительной считалась подводная повинность — необходимость поставлять телеги для перевозки грузов и рекрутов к театру военных действий, а также постоянная повинность — обязанность обеспечить рекрутов не только ночлегом, но и продовольствием.

1) Чем объясняется столь значительное количество налогов? \_\_\_\_\_

2) Какое сословие несло основные повинности? Почему? \_\_\_\_\_

■ **Задание 5.** Используя текст задания 4, а также содержание пункта 3 § 7, перечислите налоги и повинности населения в первой четверти XVIII в.

Налоги	Повинности
_____	_____
_____	_____
_____	_____
_____	_____
_____	_____
_____	_____





## § 8. Церковная реформа. Положение традиционных конфессий

- **Задание 1.** Прочитайте пункт 1 § 8. Сформулируйте цель церковной реформы Петра I.

---

---

- **Задание 2.** Перечислите меры, с помощью которых Пётр I стремился поставить Церковь на службу государству. Используйте материал пунктов 1 и 2.

---

---

- **Задание 3.** Прочитайте документ и ответьте на вопросы.

### Из Указа Петра I от 17 мая 1722 года: об исповеди

Ежели кто на исповеди духовному отцу своему некое злое и нераскаенное умышление на честь и здравие государево, наипаче же измену или бунт объявит, то должен духовник донести вскоре о том в Преображенский приказ или Тайную канцелярию. Ибо сим объявлением не порокуется [не является порочным] исповедь и духовник не преступает правил евангельских, но ещё исполняет учение Христово: обличи брата, аще же не послушает, повеждь церкви. Когда уже так о братнем согрешении Господь повелевает, то кольми паче о злодейственном на государя умышлении. И таковые духовники, которые о злом намерении объявят и по исследовании явятся то объявление истинно, награждены будут достойно, по мере верности милостью. А ежели кто из священников его не исполнит, тот без всякого милосердия, как противник, и таковым злодеям согласник по лишении сана и имения, лишён будет и живота [жизни].

*Присяга.*

Я нижеименованный обещаю и клянусь: буду доносить и объявлять имея страх лишения чести и живота.

1) Определите главную цель вводимой меры. \_\_\_\_\_

2) Найдите в документе оправдание этой меры. \_\_\_\_\_

3) На основе документа перечислите виды наказания священников за неисполнение указа. \_\_\_\_\_

4) Перед кем священник произносил текст присяги? Перед кем он был ответствен в случае её нарушения? \_\_\_\_\_

5) Как данный указ отражает представления Петра I о взаимоотношениях Церкви и государства? \_\_\_\_\_

■ **Задание 4.** Заполните третью и четвёртую колонки таблицы, используя материал пункта 1 § 5 и пункта 2 § 8.

#### Органы центрального управления

Приказ	Вопросы ведения	Коллегия	Вопросы ведения
• Посольский	Внешняя политика		
• Приказ Большого дворца	Дворцовое хозяйство и имущество царя		
• Казённый	Сохранение вещей царской семьи		
• Конюшенный	Царские конюшни		
• Разрядный	Распределение бояр и дворян на службу		



Приказ	Вопросы ведения	Коллегия	Вопросы ведения
• Поместный	Земельные пожалования и сбор налогов с поместий и вотчин		
• Ямской	Почтовая связь		
• Пушкарский • Стрелецкий • Рейтарский	Военное дело		
• Разбойный • Земский	Судебные вопросы		
• Приказ каменных дел	Каменное строительство в городах		
• Приказ тайных дел	Контроль за деятельностью всех государственных учреждений		
• Челобитенный	Рассмотрение прошений и жалоб		

1. Сравните приказы и коллегии, их функции (вопросы, которыми они ведали). Подчеркните приказы, функции которых были объединены в функциях определённой коллегии.

2. Отметьте приказы, которые были расформированы без передачи их функций определённой коллегии.

Выделите коллегии, не имевшие аналогов среди перечисленных приказов.

3. О каких изменениях в стране свидетельствовало учреждение «духовной коллегии»? \_\_\_\_\_

■ **Задание 5.** Расположите исторические события в хронологической последовательности.

- 1) ликвидация Монастырского приказа; начало процесса огосударствления Церкви
- 2) кончина патриарха Адриана; учреждение должности «местоблюстителя патриаршего престола»
- 3) создание Святейшего Синода
- 4) указ, обязывающий священников нарушать тайну исповеди и доносить о «злом умыслении на честь и здравие государево»
- 5) восстановление Монастырского приказа

.....

■ **Задание 6.** Дайте определение следующих понятий.

Синод \_\_\_\_\_

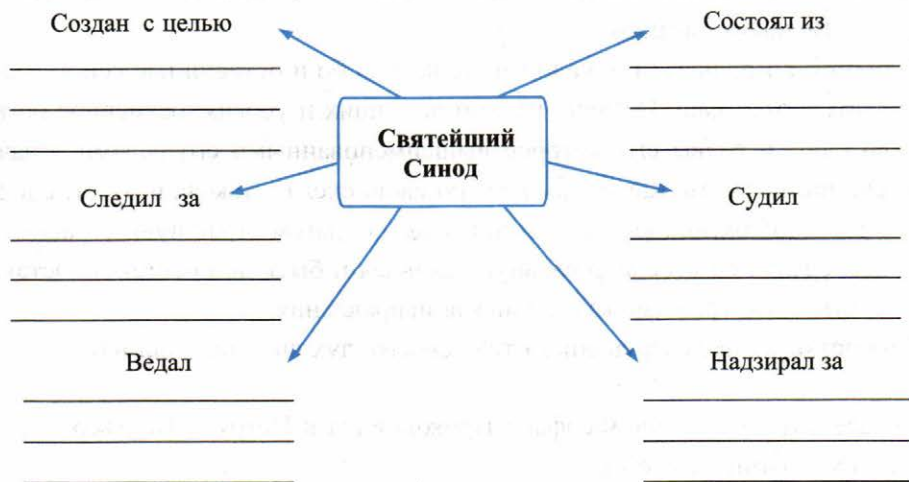
Обер-прокурор \_\_\_\_\_

«Духовный регламент» \_\_\_\_\_

\_\_\_\_\_

Конфессии \_\_\_\_\_

■ **Задание 7.** Охарактеризуйте деятельность Святейшего Синода.



- **Задание 8.** В пункте 3 § 8 найдите не менее трёх подтверждений значительного вклада Феофана Прокоповича в русскую культуру.

- **Задание 9.** Перечислите права, которые были предоставлены иноземцам в России. Чем, на ваш взгляд, объяснялась веротерпимость царя? Приведите не менее двух доводов.

В чём проявлялось терпимое отношение к другим религиям? Приведите не менее двух примеров.

- **Задание 10.** Прочитайте текст и ответьте на вопросы.

**Надгробное слово Феофана Прокоповича  
на смерть Петра I**

Что се есть? До чего мы дожили, о россияне? Что видим? Что делаем? — Петра Великого погреем! <...>

Изнемогаем от печали и жалости, не весьма бо и оставил нас сей великий монарх и отец наш. Оставил нас, но не нищих и убогих: безмерное богатство силы и славы его, которое вышеименованными его делами означено, при нас есть. Какову он Россию свою сделал, такова и будет: сделал добрым любимую, любима и будет; сделал врагом страшную, страшная и будет; сделал на весь мир славную, славная и быть не престанет. Оставил нам духовная, гражданская воинская исправления.

Убо оставляя нас разрушением тела своего, дух свой оставил нам.

- 1) Определите отношение Феофана Прокоповича к Петру I. Подтвердите свой вывод выдержками из текста.

- 2) Как автор речи оценивает результаты деятельности Петра?
- 3) О каких «духовных, гражданских и воинских исправлениях» упоминает Феофан Прокопович?

■ **Задание 11.** Заполните схему.



■ **Задание 12.** Выскажите своё аргументированное суждение по поводу следующего утверждения:

*Петру I удалось полностью подчинить церковь государству.*

**Да** , потому что

---

---

---

---

---

---

---

---

**Нет** , потому что

---

---

---

---

---

---

---

---

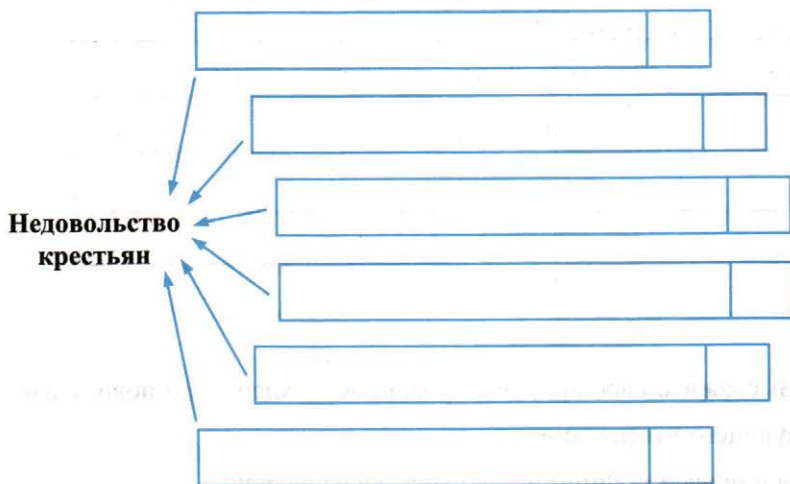


## § 9. Социальные и национальные движения. Оппозиция реформ

■ **Задание 1.** Дайте определение следующего понятия.

«Работные люди» \_\_\_\_\_

■ **Задание 2.** Из пункта 1 § 9 выпишите причины массового недовольства крестьян при Петре I.



Знаком ✓ отметьте фактор, вызывавший недовольство не только крестьян, но и других слоёв населения.

■ **Задание 3.** Соедините части пословиц.

### НАЧАЛО ПОСЛОВИЦЫ

- А) От крестьянской работы
- Б) Хвали рожь в снопу,
- В) Барин говорит горлом,
- Г) Господской работы
- Д) Красны палаты,
- Е) У крестьян две болести:

### ОКОНЧАНИЕ ПОСЛОВИЦЫ

- 1) мужик — горбом
- 2) рекрутство и подати
- 3) не будешь богат, а будешь горбат
- 4) а у мужиков избы на боку
- 5) а барина в гробу
- 6) не переработаешь

Запишите выбранные цифры под соответствующими буквами.

А	Б	В	Г	Д	Е
---	---	---	---	---	---

Подберите к позициям задания 2 (с. 44 рабочей тетради) пословицы, иллюстрирующие их. Проставьте в клеточки номера пословиц.

К позициям, оставшимся с пустыми клеточками, придумайте пословицы сами. Запишите их. \_\_\_\_\_

■ **Задание 4.** Заполните таблицу.

**Народные выступления первой четверти XVIII в.**

Выступления	Причины	Социальный состав участников	Требования	Какая территория охвачена восстанием
Астраханское восстание 1705–1706 гг.	_____	_____	_____	_____
Восстание под руководством К.А. Булавина	_____	_____	_____	_____
Башкирское восстание	_____	_____	_____	_____
Выступления старообрядцев	_____	_____	_____	_____
Выступления работников мануфактур	_____	_____	_____	_____

1. Маркером выделите общие черты народных выступлений.
2. Перечислите главные результаты названных выступлений. \_\_\_\_\_

3. Какое из этих выступлений представляло наибольшую угрозу для правительства? Свой ответ аргументируйте. \_\_\_\_\_

■ **Задание 5.** Определите общие причины народных выступлений. Запишите их.

■ **Задание 6.** Работа с контурной картой (с. 16 тетради).

1. Синим карандашом обозначьте на карте районы массовых народных выступлений первой четверти XVIII в.
2. Подпишите и синей линией подчеркните города, охваченные выступлениями.
3. Синими стрелками укажите направления походов восставших.

■ **Задание 7.** Прочитайте документ и ответьте на вопросы.

**Письмо царевича Алексея к отцу (1717 г.)**

Всемиловейший государь, батюшка!

Письмо твоё, государь милостивейший, чрез господ Толстова и Румянцова получил, ис которого, также из изустного мне от них милостивые от тебя, государя, мне всякие милости недостойному в сем моём своевольном отъезде, будет я возвращуся, прощении, о чём, со слезами, благодаря и припадая к ногам милосердия вашего, слёзно прошу о оставлении (прощении) мне преступлений моих, всяким казнем достойному, и, надеясь на милостивое обещание ваше, полагаю себя в волю вашу и с присланными от тебя, государя, поеду из Неаполя на сих днях к тебе, государю, в Санкт-Петербург.

Всенижайший и непотребный раб, недостойный называться сыном.

1) Подсчитайте, сколько раз в письме встречается слово «государь» и сколько — «батюшка». О чём, по вашему мнению, это свидетельствует?

2) Какие «преступления свои» имеет в виду царевич Алексей? \_\_\_\_\_

3) О чём просит Алексей Петра I? \_\_\_\_\_

■ **Задание 8.** Рассмотрите репродукцию картины художника Н.Н. Ге «Пётр I допрашивает своего сына Алексея» (с. 61 учебника).

«Озвучьте» картину. С соседом по парте придумайте диалог между Петром I и царевичем Алексеем из 8–10 предложений.

Слова Петра I	Слова царевича Алексея
_____	_____
_____	_____
_____	_____
_____	_____
_____	_____
_____	_____

■ **Задание 9.** Прочитайте высказывания Петра I и ответьте на вопросы.

1. Я предчувствую, что россияне когда-нибудь, а может быть, при жизни нашей, пристыдят самые просвещённые народы успехами своими в науках, неутомимостью в трудах и величием твёрдой и громкой славы.
2. Я знаю, что подвержен погрешностям и часто ошибаюсь, и не буду на того сердиться, кто захочет меня в таких случаях остерегать и показывать мне мои ошибки.



3. Выше всех добродетелей рассуждение, ибо всякая добродетель без разума — пуста.
4. За признание — прощение, за утайку — нет помилования. Лучше грех явный, нежели тайный.
5. Всякий [правитель], который едино войско сухопутное имеет, одну руку имеет, а который и флот имеет, обе руки имеет.
6. Победу решает военное искусство и храбрость полководцев и неустрашимость солдат. Грудь их — защита и крепость отечеству.
7. Врачую тело своё водами, а подданных — примерами.

- 1) Перечислите качества Петра, которые, на ваш взгляд, можно определить на основании его высказываний.
- 2) Какие высказывания характеризуют качества Петра как правителя, а какие — его личные качества?
- 3) Приведите факты к высказываниям 5, 6, 7, подтверждающие, что слова Петра I не расходились с делами.
- 4) Найдите в высказываниях главную цель, которую ставил перед собой Пётр и которой служил.
- 5) Какими успехами россияне смогли «пристыдить самые просвещённые народы» ещё при жизни Петра I? Приведите два-три примера.
- 6) Подчеркните высказывание, которое иллюстрирует позицию Петра I в «деле царевича Алексея».

■ **Задание 10.** Определите, какому руководителю народного выступления первой четверти XVIII в. посвящены строки исторической песни.

Не слышать вам, казакам, звону колокольного,  
Да не видеть вам, донским казакам, Дону Тихого,  
Ой да, привыкать-то, донским казакам, к бою-подвигу <...>  
Ой да, мы царю не сдадим вольной вольницы,  
Ой да, за [вождя] отдадим свои буйны головы...

Ответ:



## § 10. Перемены в культуре России в годы Петровских реформ

- **Задание 1.** Выпишите из пункта 1 § 10 научные достижения первой четверти XVIII в., которые упоминаются со словами «впервые», «первые».

---

---

---

---

Заполните таблицу.

### Развитие научных знаний в первой четверти XVIII в.

Имена	Научные и технические изобретения
<hr/>	<hr/>
<hr/>	<hr/>
<hr/>	<hr/>
<hr/>	<hr/>
<hr/>	<hr/>
<hr/>	<hr/>

Выделите маркером достижения, которые, по вашему мнению, имели наибольшее значение для развития российской промышленности.

- **Задание 2.** Прочитайте текст, ответьте на вопросы и выполните задания.

#### Об учебных заведениях в России при Петре I

В 1701 г. была создана Навигацкая школа, на базе которой в 1715 г. возникла Морская академия. Сеть профессиональных училищ этим не ограничивалась. Одновременно с Навигацкой школой была основана Артиллерий-

рийская, в которой обучали «словесной и письменной грамоте и цифири и иной инженерной наукам».

В 1712 г. в Москве начала работать Инженерная школа, выпускавшая фортификаторов — строителей и разрушителей крепостей.

В 1721 г. была учреждена специальная школа, где изучали арифметику, делопроизводство, умение составлять деловые бумаги и письма и т.д.

В 1716 г. была основана Горная школа при Олонецких заводах, а пять лет спустя — при Уральских заводах. В школах обучались дети мастеровых, они изучали, помимо общеобразовательных дисциплин, также горное дело. В области просвещения, таким образом, прослеживаются два новшества. Одно из них, основное, состоит в том, что сеть школ во много крат расширилась. В конце XVII в. в России существовало единственное учебное заведение — Славяно-греко-латинская академия. За первую четверть XVIII в. возникло еще восемь типов школ, готовивших специалистов различного профиля.

Именно в годы преобразований было положено начало профессиональным учебным заведениям.

Другая особенность просвещения состояла в том, что оно приобрело светский характер. Из учебных программ исключались богословские и схоластические предметы, присущие учебным заведениям средневековья. Знание таких предметов несколько не повышало профессиональной подготовки.

В крупных городах существовали епархиальные школы. В них в обязательном порядке обучались дети священнослужителей — вакантные должности в церквях могли замещать только грамотные дети священников, дьяконов, пономарей и др.

Дети провинциальных дворян и чиновников обучались в цифирных школах. В провинциях существовал ещё один тип учебных заведений — гарнизонные школы. Контингент учащихся в них пополнялся солдатскими детьми. Помимо арифметики и письма, в гарнизонных школах учили пению и игре на музыкальных инструментах. Ученик приобретал здесь навыки, используемые затем в полковых оркестрах.

Сеть школ в центре и на местах способствовала распространению грамотности. Но образование могли получить далеко не все. Оно охватывало своей сетью в первую очередь детей дворян и духовенства. Дети крестьян и рядовых горожан, т.е. подавляющего числа населения страны, исключались из числа тех, кому можно было получить образование.

1) Назовите учебные заведения, которые существовали в России до Петра I.

2) Выделите в тексте учебные заведения, появившиеся при Петре I.

3) Сформулируйте главное назначение этих учебных заведений.

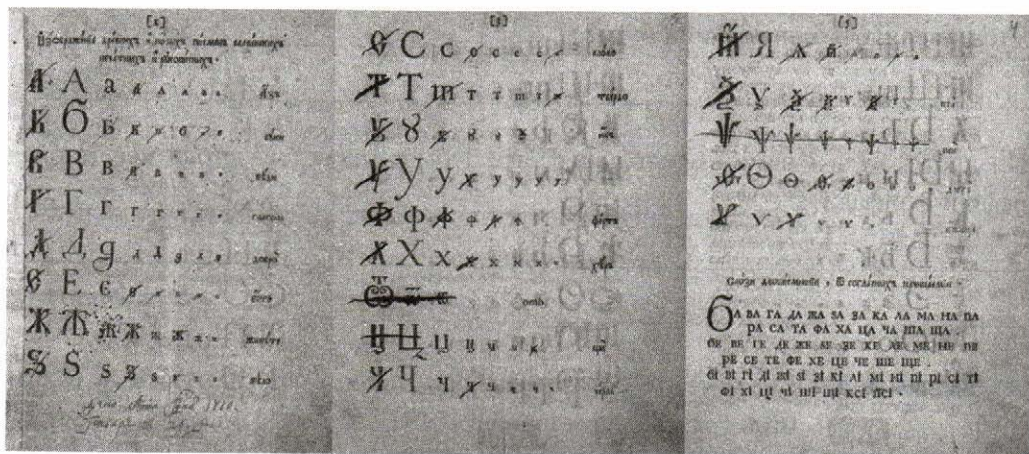
4) В каких учебных заведениях обучались дворянские отпрыски? В каких — выходцы из других сословий?

5) Перечислите слои общества, которым был закрыт доступ к образованию.

Предположите, какую часть (долю) населения страны составляли эти слои. Сделайте выводы.

6) Подчеркните в тексте не менее двух новшеств (особенностей) просвещения в первой четверти XVIII в.

■ **Задание 3.** Установите, в чём заключалось усовершенствование старославянского алфавита Петром I. Перечислите буквы, которые были исключены Петром.



А Б В Г Д Е Ж З  
И Й К Л М Н О П Р С Т  
Ф Х

аз  
бѹки  
веди  
глаголь  
добро  
есть  
живете  
зело  
земля  
и  
ижен  
г'ервь  
како  
люди  
мыслете  
наш  
он  
покой  
рцы  
слово  
твердо  
ѹк  
ферт  
хер

Ѡ ѡ Ѣ ѣ Ѥ ѥ Ѧ ѧ Ѩ ѩ Ѫ ѫ Ѭ ѭ Ѯ ѯ Ѱ ѱ Ѳ ѳ Ѵ ѵ

омега  
цы  
червь  
ша  
ща  
ер  
еры  
ерь  
ягь  
ю  
я  
(н) е  
юс малый  
юс большой  
йотов юс малый  
йотов юс большой  
кси  
пси  
фита  
ижица

Какие буквы появились в результате реформы алфавита? \_\_\_\_\_

Что изменилось в написании букв? \_\_\_\_\_

Предположите, почему именно при Петре I была проведена столь масштабная реформа алфавита. \_\_\_\_\_

■ **Задание 4.** Рассмотрите образцы набора текста старославянскими буквами и гражданским шрифтом 1710 г.

восклицашѣ. ѿиде въ домѣ своѣ  
чловѣкъ той : рыдалъ . Прокля  
же на мнозѣ почудивша и разгнѣ-  
вша убо ни на когоже ( ниже  
бо имаше пропѣву кому ) само  
моу же себѣ паче порцѣа . яко  
отънебрженїа его сему быв-  
шю , и оставивъ на себе :

восклицашу . отиде въ домъ  
своѣчловѣкъ той : рыдая . Про-  
кля же на мнозѣ почудивша и раз-  
гнѣвша убо ни на когоже [ниже  
бо имаше пропѣву кому] само  
му же себѣ паче порцѣа . яко  
отънебрженїа его сему быв-  
шу , и оставивъ на себе .

Подчеркните слова, которые вы смогли прочитать в обоих столбцах.

Установите отличия гражданского шрифта от старославянского алфавита. Запишите не менее трёх отличий.

---

---

---

■ **Задание 5.** Заполните пропуски в тексте.

Новая \_\_\_\_\_ азбука была более \_\_\_\_\_ для усвоения, а также удобной в наборе. Она демократизировала чтение, способствовала распространению \_\_\_\_\_ и просвещения.

Пётр I закрепил за научной и художественной книгой \_\_\_\_\_ шрифт, а церковные книги, используемые в богослужении, продолжали печататься \_\_\_\_\_ — старославянским алфавитом.

■ **Задание 6.** Объясните слова М.В. Ломоносова: «При Петре Великом не одни бояре и боярыни, но и буквы сбросили с себя широкие шубы и нарядились в летние одежды».

---

---

---

■ **Задание 7.** Прочитайте текст и напишите название музея, о котором идёт речь.

Приток экспонатов — монстров (уродов) и раритетов (редкостей) — увеличивался с каждым годом.

В \_\_\_\_\_ хранились также пушки старинного литья, чучела птиц и животных, препараты по анатомии человека и т.д.

Первоначально музей размещался в «Кикиных палатах» — доме казнённого Кикина, причастного к делу царевича Алексея. На первом этаже размещался сам музей, а на втором — библиотека. Ко времени смерти Петра она насчитывала около 11 тысяч томов и являлась одной из самых богатых в Европе.

Ответ: \_\_\_\_\_

- **Задание 8.** Используя материал пункта 2 § 10, заполните таблицу. Предположите, какие экспонаты могли составить основу экспозиции каждого музея. Запишите во вторую колонку составленный вами перечень экспонатов.

Музеи, основанные в Петербурге при Петре I	Примерный перечень экспонатов
1.	
2.	
3.	

- **Задание 9.** Установите соответствие между событиями и датами.

СОБЫТИЯ	ДАТЫ
А) основание Кунсткамеры	1) 1700 г.
Б) введение ассамблей	2) 1701 г.
В) открытие Навигацкой школы в Москве	3) 1703 г.
Г) начало издания газеты «Ведомости»	4) 1710 г.
Д) введение гражданского шрифта	5) 1718 г.
Е) введение нового летосчисления	6) 1719 г.

Запишите выбранные цифры под соответствующими буквами.

А	Б	В	Г	Д	Е

■ **Задание 10.** Проставьте пропущенные даты.

В  г. Пётр I подписал указ об учреждении Академии наук.

Открылась Академия в  г., уже после смерти царя.

■ **Задание 11.** Напишите год основания Санкт-Петербурга.

Перечислите причины строительства Петербурга на окраине государства и поспешный перенос в новый город столицы Российского государства.

Политические причины

Военные причины

■ **Задание 12.** Перечислите архитектурные сооружения Петербурга Петровской эпохи. Используйте пункт 3 § 10.

---

---

---

---

Используя дополнительные источники знания, в том числе Интернет, составьте перечень архитектурных сооружений Москвы Петровской эпохи.

---

---

---



- **Задание 13.** С соседом по парте подготовьте краткое сообщение о памятниках архитектуры в обеих столицах (по одному на выбор).

Обсудите и составьте план описания архитектурного сооружения.

**План**

---

---

---

---

---

---

---

Пример оформления сообщения:

**Памятник архитектуры  
Петербурга**

фото  
памятника

---

---

---

---

---

---

---

**Памятник архитектуры  
Москвы**

фото  
памятника

---

---

---

---

---

---

---

- **Задание 14.** По какому признаку образованы ряды?

- 1) А. Нартов, Е. Никонов — \_\_\_\_\_
- 2) Ж.Б. Леблон, Д. Трезини — \_\_\_\_\_
- 3) А. Зубов, И. Никитин — \_\_\_\_\_

- **Задание 15.** Прочитайте текст и ответьте на вопросы.

**Об отношении Петра I к традиционной русской одежде**

Знатные гости прибыли на пир в традиционной русской одежде: в сорочках с вышитым воротником, в шёлковых зипунах яркого цвета, поверх которых были надеты кафтаны с длинными рукавами, стянутыми у запястья зарукавьями. Сверх кафтана на гостях была ферязь — длинное широкое платье из бархата, снизу доверху застёгнутое на множество пуговиц. Шуба и меховая шапка с высокой тульёй и бархатным верхом у знати завершали наряд. <...>

К пышной одежде, стеснявшей движения и совершенно не приспособленной к работе, царь питал отвращение. На пиру он действовал уже однажды применявшимся им способом: взял ножницы и стал укорачивать рукава.

- 1) Подсчитайте, сколько одежды было надето на каждом госте. \_\_\_\_\_

- 2) Зачем, на ваш взгляд, знатные люди так одевались? \_\_\_\_\_

- 3) Почему Пётр I отрицательно относился к традиционным нарядам? \_\_\_\_\_

- 4) В каких действиях царя обнаружилось неприятие им пышной одежды? \_\_\_\_\_

- **Задание 16.** Предположите, с какой целью Пётр I вносил новшества во внешний облик русских людей.

Назовите последствия этих нововведений.

Положительные	Отрицательные
<hr/>	<hr/>
<hr/>	<hr/>
<hr/>	<hr/>
<hr/>	<hr/>
<hr/>	<hr/>
<hr/>	<hr/>
<hr/>	<hr/>

■ **Задание 17.** Отметьте знаком ✓ верные утверждения.

**При Петре I**

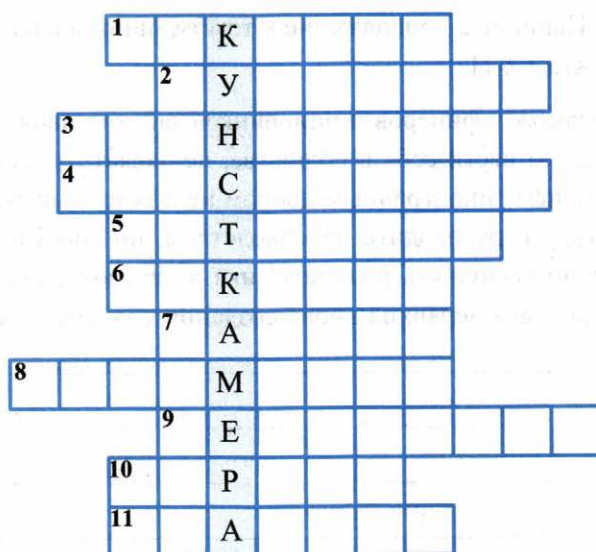
- началось книгопечатание
- построен Теремной дворец Московского Кремля
- Москва перестала быть столицей Российского государства
- введён гражданский шрифт
- вышел букварь Василия Бурцова
- введено новое летосчисление
- составлен Лицевой летописный свод
- начался выпуск печатной газеты
- основана Школа математических и навигацких наук
- введена европейская одежда
- построена Петропавловская крепость

■ **Задание 18.** Впишите пропущенный термин.

Собрания — балы с участием женщин в домах российской знати, введённые Петром I, получили название \_\_\_\_\_.

- **Задание 19.** С соседом по парте составьте приглашение на ассамблею. Укажите в нём примерную программу вечера.

- **Задание 20.** Решите кроссворд.



- По горизонтали:** 1. Русский механик, создатель первой русской подводной лодки. 2. Башня в Москве, в которой располагалась Навигацкая школа. 3. Автор учебника «Арифметика». 4. Стиль и направление в искусстве XVII — начала XIX в. 5. Пригород Петербурга. 6. Русский портретист, современник Петра I. 7. Короткая мужская одежда без рукавов, заменявшая жилет. 8. Собрания-балы в домах светской знати, введённые Петром I. 9. Первая русская печатная газета. 10. Выдающийся русский механик. 11. Печатный оттиск рельефного рисунка на бумаге.



## § 11. Повседневная жизнь и быт при Петре I

- **Задание 1.** Прочитайте пункт 1 § 11. Перечислите изменения в повседневной жизни и быте дворян.

---

---

---

- **Задание 2.** Напишите продолжение к тексту, опираясь на содержание пункта 1 § 11.

Внешний лоск вельмож, офицеров и чиновников заботил царя, но он прекрасно сознавал, что умением вести себя в обществе, не чавкать за столом, не ударить лицом в грязь на приеме иностранным двором нельзя ни выиграть войну, ни построить мануфактуру и руководить производством, ни соорудить крепость или корабль, ни успешно выполнять роль колёсика в часовом механизме, под которым подразумевалась вся иерархия вновь созданных учреждений. Для этого необходимы были \_\_\_\_\_

---

---

---

- **Задание 3.** Прочитайте фрагменты записок современника Петра I И.И. Неплюева об обучении за границей и экзамене, проводимом Петром I, и ответьте на вопросы.

Учатся они [русские] в академиях с французскими гардемаринами, которых в той академии 120 человек, навигации, инженерству, артиллерии, рисовать [масштаб], как корабли строятся, боцманству, артикулу солдатскому, танцевать, на шпагах биться, на лошадях ездить; в школу ходят дважды в день... <...>

- 1) Что изучали в академиях обучающиеся? \_\_\_\_\_

2) Какие знания и умения, перечисленные Неплюевым, не связаны с морским делом? С какой целью, по вашему мнению, этому учили? \_\_\_\_\_

---

---

В 8 часов государь приехал... и, мимо идучи, сказал нам: «Здорово, ребята». Потом [Пётр I] приказал Змиевичу наперед расспрашивать порознь, что и кто знает о навигации. Потом как дошла и моя очередь, то государь изволил подойти ко мне и спросил: «Всему ли ты научился, для чего был послан?» На что я отвечивал... И [государь], оборотясь к Змиевичу, приказал расспрашивать меня; а как я давал ответы, то он изволил сказать Змиевичу: «Расспрашивай о высших знаниях». И по окончании всех расспросов тут же пожаловал меня в поручики в морские...

1) Кого и в каких знаниях экзаменовали? \_\_\_\_\_

---

2) С какой целью Пётр I присутствовал на экзамене? \_\_\_\_\_

---

3) За что, по вашему мнению, Пётр «пожаловал» Неплюева в морские поручики? \_\_\_\_\_

---

■ **Задание 4.** С соседом по парте «поучаствуйте» в проведении экзамена для дворянских отпрысков, получивших образование за границей. Составьте экзаменационную ведомость.

**Учебные дисциплины  
и практические навыки**

---

---

---

---

---

---

**Вопросы и задания  
для экзаменующихся**

---

---

---

---

---

---

■ **Задание 5.** Прочитайте текст и ответьте на вопросы.

**Историк о рекомендациях и наставлениях  
для молодёжи в XVIII в.**

«Юности честное зерцало» излагало правила поведения молодых людей в семье, в гостях, в общественных местах и на службе. Оно внушало юношам скромность, трудолюбие, послушание, учтивость и благоразумие.

В семье надлежало «отца и мать в великой чести содержать»; «у родителей речей перебивать не надлежит и ниже прекословить».

Невежливым почитались следующие ответы на зов родителя: «что, чего, што, как ты говоришь, чего хочешь». Детям внушалась мысль, что распоряжения по дому могли исходить только от родителей.

«Юности честное зерцало» не оставляло юношей без наставлений и в том случае, когда они оказывались за пределами семьи. Они должны были проявлять предупредительность к старшим, почтительно, не перебивая, слушать их речь, не быть назойливыми. Приведём несколько рекомендаций. «Никто себя сам много не хвали и не унижай (не стыди) и не срами»; «Всегда недругов заочно, когда они не слышат, хвали, а в присутствии их почитай и в нужде их им служи, также и о умерших никакого зла не говори»; «Не быть празден, от лени разум затмится, а тело становится дряхлым и тучным».

Ещё один пункт, не нуждающийся в комментариях: «Младые отроки должны всегда между собою говорить иностранные языки, дабы тем навыкнуть могли; а особливо когда им что тайное говорить случится, чтобы слуги и служанки дознаться не могли и чтоб можно их от других не знающих болванов распознать».

Интересны рекомендации, как вести себя в общественных местах и за столом. «Никто не имеет повеся голову и потупя глаза вниз по улице ходить, или на людей косо взглядывать, но прямо и не согнувшись ступать». Правила поведения за столом: «Руки твои да не лежат долго на тарелке, ногами везде не мотай, когда тебе пить, не утирай губ рукою, но полотенцем, и не пии, пока ещё пищи не проглотил. Не облизывай перстов и не грызи костей, но обрежь ножом. Зубов ножом не чисти, но зубочисткою, и одною рукой прикрой рот, когда зубы чистишь. Хлеба, приложка к грудям не режь. Ешь, что пред тобою лежит, а инде не хватай.

Над ествою не чавкай, как свинья, и головы не чеши; не проглотя куска, не говори, ибо так делают крестьяне. Часто чихать, сморкать и кашлять не пригоже».

Последние страницы «Юности честного зеркала» посвящены девицам. Если юноша должен был обладать тремя добродетелями — «смирен, приветлив и учтив», то девице их надлежало иметь значительно больше: смирение, трудолюбие, милосердие, стыдливость, бережливость, верность, чистоплотность и т.д. У девицы ценилось умение краснеть, что являлось признаком нравственной чистоты.

- 1) На основе текста устно составьте собирательный портрет воспитанного юноши XVIII столетия.
- 2) Достаточно ли, на ваш взгляд, соблюдения перечисленных в тексте правил, чтобы юношу считали хорошо воспитанным? Предположите, что ещё к этому перечню добавили бы современники Петра I.

■ **Задание 6.** Продолжите работу с текстом задания 5.

«Юности честное зеркало» называет добродетели, которыми должны обладать юноши и девушки. Запишите их в первую колонку. Во вторую колонку впишите качества, которыми, на ваш взгляд, должны обладать современные юноши и девушки.

**Добродетели, которыми  
должен был обладать юноша  
в XVIII в.**

---

---

---

---

---

**Качества, которыми, на ваш  
взгляд, должен обладать  
современный юноша**

---

---

---

---

---

**Добродетели, которыми  
должна была обладать девица  
в XVIII в.**

---

---

---

---

---

**Качества, которыми, на ваш  
взгляд, должна обладать  
современная девушка**

---

---

---

---

---



Сравните колонки. Подчеркните качества (добродетели), которые не утратили своего значения. Чем вы можете это объяснить?

Предположите, почему у девиц ценилось умение краснеть. \_\_\_\_\_

- **Задание 7.** Представьте себя автором современного «Юности честного зеркала». Перечислите правила поведения, которым сегодня должны следовать юноши дома и в общественных местах. Обсудите с соседом по парте. Результаты обсуждения оформите письменно. Форму наставления разработайте сами.

---

---

---

---

---

---

---

---

- **Задание 8.** В пунктах 1 и 2 § 11 найдите не менее четырёх аргументов в пользу утверждения «Реформы способствовали отчуждению верхов общества от низов».

1. \_\_\_\_\_
2. \_\_\_\_\_
3. \_\_\_\_\_
4. \_\_\_\_\_

- **Задание 9.** Рассмотрите иллюстрацию на с. 48 учебника. Найдите на рисунках элементы европейской одежды, перечисленные в пункте 3 § 11.

■ **Задание 10.** Рассмотрите иллюстрации на с. 51 и 71 учебника.

Запишите элементы одежды крестьян. \_\_\_\_\_

\_\_\_\_\_

Что изменилось в крестьянской одежде в сравнении с предыдущей эпохой? Какой вывод на основе сравнения можно сделать? \_\_\_\_\_

\_\_\_\_\_

\_\_\_\_\_

■ **Задание 11.** Сравните традиционную русскую одежду и одежду Петровской эпохи.

Перечислите элементы, которые перестали присутствовать в одежде дворян, и те, которые остались. \_\_\_\_\_

\_\_\_\_\_

■ **Задание 12.** Из пункта 3 § 11 выпишите новшества в повседневной жизни, появившиеся при Петре I.

\_\_\_\_\_

\_\_\_\_\_

\_\_\_\_\_

\_\_\_\_\_

\_\_\_\_\_

\_\_\_\_\_

\_\_\_\_\_

\_\_\_\_\_

Укажите слои населения, которых эти новшества затронули.

\_\_\_\_\_

Знаком ✓ отметьте предметы обихода, которые присутствовали в домах знати ещё в XVII в.

■ **Задание 13.** Прочитайте высказывания современников Петра I и ответьте на вопросы.

- Как его бог на царство послал, так и светлых дней не видали, тягота на мир, рубли да полтины, да подводы, отдыху нашей братьи ... нет.
- Какой он царь? — он крестьян разорил с домами, [мужчин] побрал в солдаты, а [женщин] с детьми осиротил и заставил плакать век.
- Мироед! весь мир переел; на него кутилку, переводу нет...

1) Определите, в каких слоях населения возникли подобные настроения.

Свой ответ объясните выдержками из высказываний. \_\_\_\_\_

---



---

2) Объясните значение слов «мир», «мироед» применительно к началу XVIII в.

---



---

3) Предположите, что демонстрируют приведённые высказывания: отношение определённых слоёв населения к преобразованиям или к тяготам, ими обусловленным? Ответ подтвердите примерами из высказываний.

■ **Задание 14.** Используя материал § 10 и § 11, докажите, что культура Петровской эпохи носила переходный характер. Оформите ответ в виде таблицы.

**Новации в культуре  
первой четверти XVIII в.**

**Культурные традиции  
патриархальной Руси**

---



---



---



---



---



---



---



---



---



---

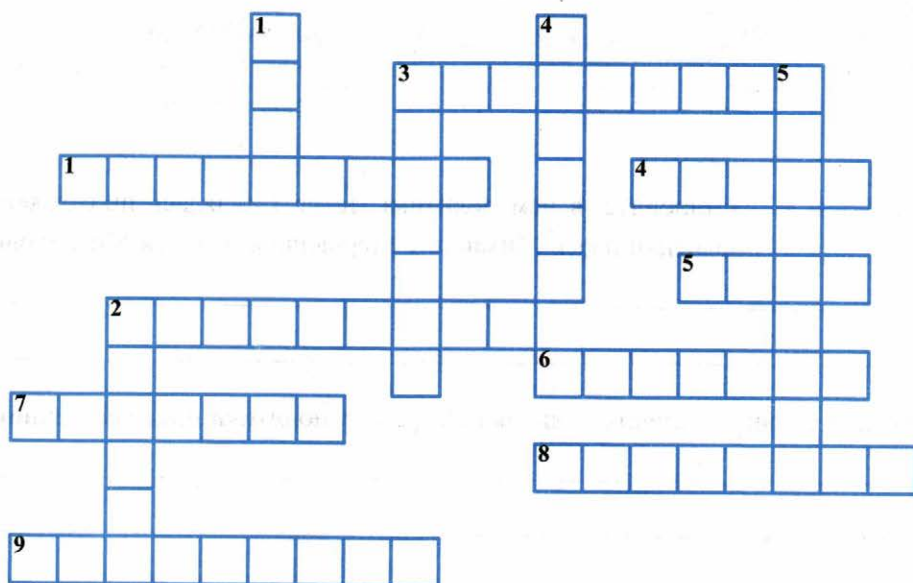


---



---

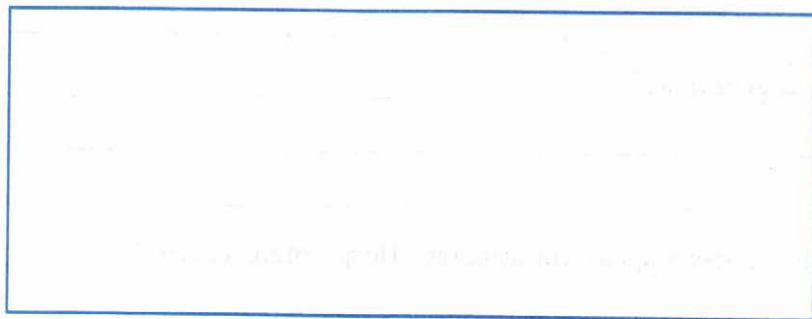
■ **Задание 15.** Решите кроссворд.



**По горизонтали:** 1. Молодой человек, не достигший совершеннолетия и не поступивший ещё на государственную службу (в России XVIII в). 2. Увеселительное зрелище с цветными декоративными огнями. 3. Город на Неве, основанный Петром I. 4. Известный мастер-гравёр. 5. Напиток. 6. Игра, изобретённая в Индии. 7. Архитектор Петербурга. 8. Костюмированный бал. 9. Струнный, клавишно-ударный музыкальный инструмент.

**По вертикали:** 1. Небольшое ручное складное опахало, в развёрнутом виде имеющее форму полукруга. 2. Музыкальный инструмент. 3, 4, 5. Названия зарубежных танцев, которым иностранцы обучали русских дворян.

■ **Задание 16.** С соседом по парте разработайте эскиз эмблемы, отражающей перемены в повседневной жизни и быте при Петре I.





## § 12. Значение петровских преобразований в истории страны

- **Задание 1.** Установите, в чём политика Петра I являлась продолжением политики царей Михаила Фёдоровича и Алексея Михайловича.

---

---

Определите главные отличия политики Петра I от политики предшественников.

---

---

---

- **Задание 2.** Прочитайте рубрику «Подведём итоги» (с. 38 учебника), а также пункт 1 § 12. Перечислите признаки «регулярного государства».

---

---

---

Удалось ли, на ваш взгляд, Петру I создать «регулярное государство»? Свой ответ аргументируйте.

Аргументы «за»: \_\_\_\_\_

---

---

Аргументы «против»: \_\_\_\_\_

---

---

Какую роль в «регулярном государстве» Пётр I отводил себе? \_\_\_\_\_

---

- **Задание 3.** А.С. Пушкин образно подметил, что некоторые указы Петра I «кажется, писаны кнутом». Приведите три-четыре примера таких указов.

---



---



---



---

- **Задание 4.** Используя материал пункта 2 § 12, а также рубрику «Подведём итоги» (с. 79 учебника), заполните таблицу.

### Итоги Петровских реформ

Достижения	Неудачи

- **Задание 5.** Прочитайте пункт 3 § 12. В схему впишите факты, подтверждающие укрепление международного авторитета России при Петре I.



- **Задание 6.** Напишите имена выдающихся российских дипломатов первой четверти XVIII в.

--	--	--	--	--	--	--	--

--	--	--	--	--	--	--	--

--	--	--	--	--	--	--	--

- **Задание 7.** На основе изученного материала главы I (§ 3–12) приведите факты, подтверждающие мнение А.С. Пушкина о Петре I.

Образ, созданный поэтом	Исторические факты
То академик,	
то герой,	
то мореплаватель,	
то плотник.	
Он всеобъемлющей душой	
На троне вечный был работник.	

- **Задание 8.** «Пролистайте» уже изученные параграфы. Найдите в них высказывание русского историка о Петре I, созвучное строкам Пушкина.

Напишите фамилию историка. \_\_\_\_\_

Укажите номер страницы, на которой помещена эта цитата. \_\_\_\_\_

- **Задание 9.** Знаком ✓ отметьте в перечне деятелей, о которых можно сказать: «Птенцы гнезда Петрова».

Б.И. Морозов

К.А. Булавин

П.А. Толстой

А.Л. Ордин-Нащокин

Б.П. Шереметев

Н.П. Репнин

Б.И. Куракин

С. Полоцкий

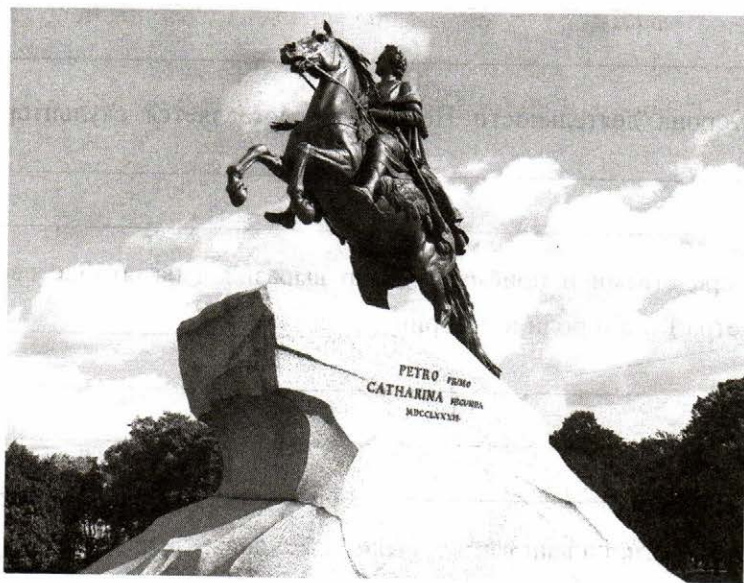
Я. Брюс

П.И. Ягужинский

В.В. Голицын

А.Д. Меншиков

■ **Задание 10.** Рассмотрите иллюстрацию.



1. Выясните, где и в связи с чем был установлен этот памятник.

\_\_\_\_\_

\_\_\_\_\_

2. Напишите его название. \_\_\_\_\_

3. После создания А.С. Пушкиным знаменитой поэмы появилось второе название этого памятника. Укажите его. \_\_\_\_\_

4. Назовите скульптора — автора памятника. \_\_\_\_\_



- **Задание 11.** Прочитайте слова автора памятника о своём творении и ответьте на вопросы.

Монумент мой будет прост, я ограничусь только статуей этого героя, которого я не трактую ни как великого полководца, ни как победителя, хотя он, конечно, был и тем, и другим. Гораздо выше личность создателя, законодателя... вот её-то и надо показать людям. Мой царь... простирает свою благотворительную десницу над страной. Он поднимается на верх скалы, служащей ему пьедесталом, — это эмблема побеждённых им трудностей.

- 1) Как, по вашему мнению, автор монумента относится к Петру I? Подтвердите выдержками из текста. \_\_\_\_\_

\_\_\_\_\_

- 2) Какая сторона деятельности Петра I представляется скульптору важнейшей? \_\_\_\_\_

\_\_\_\_\_

- 3) Какими средствами и приёмами автор выразил в памятнике своё видение личности Петра I и его роли в истории? \_\_\_\_\_

\_\_\_\_\_

- 4) Какие трудности, на ваш взгляд, были побеждены Петром? \_\_\_\_\_

\_\_\_\_\_

- 5) Удалось ли скульптору воплотить в монументе свой замысел? \_\_\_\_\_

\_\_\_\_\_

- **Задание 12.** Прочитайте на с. 81 учебника высказывания разных поколений историков о правлении и личности Петра I.

1. Выделите круг вопросов, находящихся в центре внимания учёных.

\_\_\_\_\_

2. Сравните позиции. Выделите идеи, которые сближают мнения историков.

---

---

3. Какие мнения представляются вам наиболее состоятельными? Объясните свой выбор.

---

---

---

4. Возможно ли однозначно оценить личность и деятельность Петра I? Свой ответ обоснуйте.

---

---

■ **Задание 13.** Назовите главные, на ваш взгляд, критерии оценки Петра I.

---

---

---

---

■ **Задание 14.** Чем для вас привлекательна личность Петра I? Какие черты характера и деловые качества Петра I вызывают  
а) восхищение? б) неприятие?

---

---

---

---



- **Задание 16.** Привлекая знания из курса истории зарубежных стран, ответьте на схеме современников Петра I.



Кого из исторических деятелей можно сравнить с Петром I по масштабам и значению деятельности? Свой выбор объясните. \_\_\_\_\_

\_\_\_\_\_

- **Задание 17.** Рассмотрите репродукцию картины художника В.А. Серова «Пётр Великий» (с. 75 учебника).

Какие направления деятельности Петра I отразил художник? Определите художественное назначение шквалистого ветра в создании образа Петра. Что ветер подчёркивает в его характере? \_\_\_\_\_

\_\_\_\_\_

В.А. Серов называл своего героя «страшный Пётр». Предположите, какой смысл художник вкладывал в слово «страшный». \_\_\_\_\_

\_\_\_\_\_

- **Задание 18.** Укажите автора стихотворных строк.

<input type="checkbox"/> <input type="checkbox"/> <input type="checkbox"/> <input type="checkbox"/> <input type="checkbox"/> <input type="checkbox"/> <input type="checkbox"/> <input type="checkbox"/>	<p>...Из шатра, Толпой любимцев окружённый, Выходит Пётр. Его глаза Сияют. Лик его ужасен. Движенья быстры. Он прекрасен, Он весь, как божия гроза.</p>
--	---

Ответ:

Определите отношение автора к Петру I.

## II. Россия при наследниках Петра: эпоха дворцовых переворотов



### § 13–14. Эпоха дворцовых переворотов (1725–1762)

■ **Задание 1.** Заполните пропуски в предложениях.

Начало эпохе дворцовых переворотов положила \_\_\_\_\_, а завершилась эпоха с воцарением \_\_\_\_\_.

Сформулируйте причины дворцовых переворотов. \_\_\_\_\_

■ **Задание 2.** Перечислите характерные признаки эпохи дворцовых переворотов. Укажите не менее трёх признаков.

■ **Задание 3.** Прочитайте фрагмент из исторического труда и ответьте на вопросы.

- После Петра Великого осталась целая толпа наследников: две дочери от брака с Екатериной: Анна и Елизавета; три племянницы, дочери его брата Иоанна: Екатерина, Анна, Прасковья; его внук, сын погибшего в 1718 году Алексея, 10-летний Пётр Алексеевич; наконец, вдова Екатерина Алексеевна. Кто из претендентов располагал наибольшими шансами на престол?

1) Подсчитайте, сколько наследников осталось после Петра Великого.

2) Попытайтесь ответить на вопрос, сформулированный в тексте историком. Свой ответ обоснуйте.

По моему мнению, наибольшие шансы на престол были у \_\_\_\_\_,  
так как \_\_\_\_\_

■ **Задание 4.** С соседом по парте придумайте два-три вопроса и два-три задания к содержанию пунктов 2 и 3 § 13–14. Запишите формулировки в тетрадь.

**Вопросы:**

---

---

---

---

---

**Задания:**

---

---

---

---

---

■ **Задание 5.** Знаком ✓ отметьте правителей, пришедших к власти в результате дворцового переворота.

Анна Иоанновна

Пётр II

Иван Антонович

Пётр III

Екатерина II

Пётр I

Екатерина I

Елизавета Петровна

- **Задание 6.** Расположите имена правителей эпохи дворцовых переворотов в хронологической последовательности. Укажите годы их правления.

Правители	Годы правления
_____	_____
_____	_____
_____	_____
_____	_____
_____	_____
_____	_____

Отметьте период, к которому применимо название «бироновщина».

- **Задание 7.** Прочитайте пункт 4 § 13–14. Дайте определение следующих понятий.

Кондиции \_\_\_\_\_

\_\_\_\_\_

«Верховники» \_\_\_\_\_

\_\_\_\_\_

Перечислите ограничения, которые устанавливали Кондиции монархической власти. \_\_\_\_\_

\_\_\_\_\_

\_\_\_\_\_

В тексте пункта 4 найдите ответ на вопрос: с какой целью «верховники» хотели ограничить власть императрицы? Запишите ответ.

\_\_\_\_\_

\_\_\_\_\_

■ **Задание 8.** Знаком ✓ отметьте положения, содержащиеся в Кондициях.

- Не начинать войны и не заключать мира.
- Никого не предавать смерти без суда с боярами и приговора Думы.
- Не слушать ложных доносов, не проверив их тщательным следствием.
- Не вводить новых податей.
- Не жаловать вотчины и деревни с крепостными.
- В случае преступления не подвергать гонениям и не лишать имущества родню виновных.
- Передать командование гвардией и войсками Верховному тайному совету.
- Не вступать в брак и не назначать себе наследника.
- За ложный донос наказывать доносчика.
- Не посягать на жизнь, имения и честь дворян.

Привлекая знания истории России XVII в., назовите имя правителя, в присягу которого («целование креста») входили не отмеченные вами положения.

Ответ: \_\_\_\_\_

■ **Задание 9.** Проанализируйте расходы империи в 1734 г. (в рублях).

- На содержание царского двора — 260 000;
- На содержание конюшен для Бирона — 100 000;
- На содержание армии — 4 935 154;
- На нужды флота российского — 1 200 000;
- На жалованье чиновникам — 460 118;
- На родственников императрицы — 77 111;
- На две академии — 47 371;
- На мелкие нужды императрицы — 42 622;
- На пенсии инвалидам и ветеранам войны — 38 096;
- На народное образование — 4 500;
- На строительство Петербурга — 256 813.

1) Напишите имя правителя, при котором эти расходы были произведены. Подчеркните в тексте «подсказки». \_\_\_\_\_



2) О каких академиях упоминается в тексте? Когда и где они были открыты?

---

---

3) Сравните расходы на образование и науку, с одной стороны, и на содержание конюшен — с другой. Сделайте выводы.

---

---

---

■ **Задание 10.** Заполните схему: впишите имена правителей.



■ **Задание 11.** Прочитайте материал рубрики «Честь и слава Отечества» (с. 88 учебника). Перечислите заслуги И.И. Шувалова перед Отечеством.

---

---

Установите связь между развитием просвещения и наук и славой России. Количество звеньев в схеме определите самостоятельно.



■ **Задание 12.** Прочитайте краткие характеристики и напишите, о каких правителях идёт речь.

В отличие от своего супруга, [она] не смирилась с потерей власти. В ночь с 8 на 9 ноября благословила гвардейских солдат и офицеров на арест Бирона, что и

было осуществлено. Утром 9 ноября она вступила в права регентства с титулом «благочестивая государыня, великая княгиня, правительница всея России».

Ответ: \_\_\_\_\_

Императрицу интересовали только балы и маскарады, смотры и прогулки по Неве, пиры и прочие развлечения. <...> По настоянию Меншикова, [императрица] объявила своим наследником Петра, внука покойного мужа. Предполагалось, что он должен жениться на дочери светлейшего. <...>

Ответ: \_\_\_\_\_

Император показывается редко, не устраивает приёмов и, похоже, интересуется одной лишь охотой. Боясь оказаться оттеснённым, главный фаворит императора князь Долгорукий подогревает в нём это увлечение.

Ответ: \_\_\_\_\_

Новая императрица <...> создала противовес Семёновскому и Преображенскому полкам, организовав два новых гвардейских полка — Измайловский и Конную гвардию <...> Примечательно, что офицерский корпус Измайловского полка был сформирован во многом из иностранцев...

Ответ: \_\_\_\_\_

Всё связанное с Россией было [ему] глубоко чуждо. С неподдельной тоской он вспоминал «добрую» Голштинию <...> Маршируя во главе своей «оранienбаумской армии», одетой в голштинские мундиры, он мечтал о дружбе с обожаемым им Фридрихом II... <...>

Ответ: \_\_\_\_\_

При всех своих слабостях и недостатках государственного деятеля [она] обладала одним хорошим качеством, унаследованным от отца — выбирать и привлекать к управлению государством способных людей. Государственными делами, конечно, не без собственной пользы, занимались такие толковые политики, как П.И. Шувалов, А.П. Бестужев-Рюмин.

Ответ: \_\_\_\_\_

Императрица, подбиравшая для великого князя невесту, выбор остановила на Фике. А спустя некоторое время Ангальт-Цербстская принцесса в сопровождении матери отправилась в Петербург. Своё знакомство с этой огромной страной — Россией — она начала с изучения православных обычаев.

Ответ: \_\_\_\_\_

Стал самодержцем в возрасте 2 месяцев и 5 дней и был свергнут в 1 год 3 месяца и 13 дней. Из 26 лет жизни почти 25 он провёл в заключении. При попытке подпоручика Василия Мировича освободить его, император-узник был убит стражей.

Ответ: \_\_\_\_\_

■ **Задание 13.** Рассмотрите репродукцию картины художника В.И. Сурикова «Меншиков в Берёзове» (с. 85 учебника).

Кто изображён на картине? \_\_\_\_\_

Найдите в пункте 3 § 13–14 ответ на вопрос:

Вследствие каких событий А.Г. Меншиков оказался в ссылке? \_\_\_\_\_

\_\_\_\_\_

Какими художественными приёмами и средствами В.И. Суриков показывает

а) трагичность состояния Меншикова? \_\_\_\_\_

\_\_\_\_\_

б) масштабность личности Меншикова даже в условиях опалы? \_\_\_\_\_

\_\_\_\_\_

■ **Задание 14.** Напишите комментарий к картине В.И. Сурикова.

Опишите разговор, который мог состояться в один из долгих и холодных вечеров между Меншиковым и его детьми.

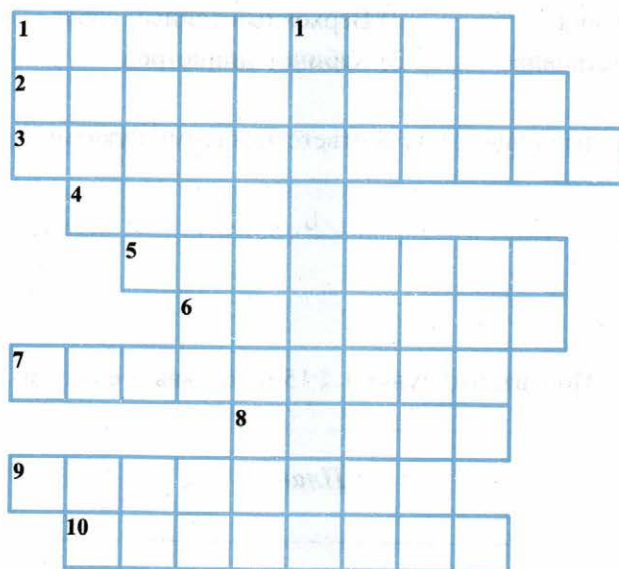
Какие события мог вспоминать Меншиков как важнейшие в своей жизни? Чем мог гордиться? О чём мог сожалеть?

Предположите, какие наставления он мог дать своим детям.

\_\_\_\_\_

\_\_\_\_\_

■ **Задание 15.** Решите кроссворд.



**По горизонтали:** 1. Дочь Петра I. 2. Название войны (1756–1763), в которой участвовала Россия. 3. Представители старой родовой аристократии, обладавшие влиянием на Петра II. 4. Иностранец на русской службе, глава Военной коллегии при Анне Иоанновне. 5. Любимцы монарших особ. 6. Фаворит Елизаветы Петровны, один из инициаторов открытия Московского университета. 7. Прибалтийское герцогство, которым управляла Анна Иоанновна. 8. Фаворит Анны Иоанновны, выходец из Курляндии. 9. Светлейший князь, сподвижник Петра I и Екатерины I, попавший в опалу при Петре II. 10. Условия вступления на престол Анны Иоанновны, выдвинутые Верховным тайным советом.

**По вертикали:** 1. Члены Верховного тайного совета.



## § 15. Внутренняя политика и экономика России в 1725–1762 гг.

- **Задание 1.** Установите соответствие между именами правителей и созданными при них органами управления.

ПРАВИТЕЛИ	ОРГАНЫ УПРАВЛЕНИЯ
А) Екатерина I	1) Конференция при Высочайшем дворе
Б) Анна Иоанновна	2) Верховный тайный совет
В) Елизавета Петровна	3) Кабинет министров

Запишите выбранные цифры под соответствующими буквами.

А	Б	В
---	---	---

- **Задание 2.** Прочитайте пункт 1 § 15 и составьте его план.

**План**

---

---

---

---

---

---

- **Задание 3.** Дайте определение следующих понятий.

Фавориты \_\_\_\_\_

Фаворитизм \_\_\_\_\_

Используя текст § 15, а также изученный материал, укажите деятелей, которых можно считать любимцами (фаворитами) перечисленных монархов.

Правители	Лица, пользовавшиеся благосклонностью правителей
Екатерина I	
Пётр II	
Анна Иоанновна	
Елизавета Петровна	

■ **Задание 4.** Используя содержание пункта 2 § 15, заполните схему.



Отметьте наиболее важные для дворян привилегии. Устно обоснуйте свой выбор. Укажите имена правителей, давших дворянам эти привилегии.

- **Задание 5.** Авторы учебника делают вывод, что политика власти в отношении дворян отрицательно сказывалась на положении дел в стране (с. 94). Прокомментируйте этот вывод.

---

---

---

---

- **Задание 6.** Перечислите права, которых лишились крестьяне в период дворцовых переворотов.

---

---

---

Объясните, почему государство проводило политику упрочения крепостничества.

---

- **Задание 7.** В пункте 3 § 15 найдите факты, подтверждающие вывод:

*Политика в отношении... крестьян не могла не отразиться на развитии промышленности в стране (с. 94).* Укажите не менее двух фактов.

---

---

---

- **Задание 8.** Используя материал пункта 3 § 15, подтвердите двумя-тремя фактами следующие утверждения:

*Государство всемерно поддерживало развитие промышленности.*

---

---

---

*Главным промышленным центром продолжал оставаться Урал.*

*Россия вела активную внешнюю торговлю.*

■ **Задание 9.** Дайте определение следующих понятий.

Протекционизм \_\_\_\_\_

Меркантилизм \_\_\_\_\_

■ **Задание 10.** Опираясь на содержание пункта 3 § 15, подтвердите или опровергните утверждение:

*В период дворцовых переворотов продолжалось проведение политики протекционизма и меркантилизма.*

■ **Задание 11.** Из пункта 3 § 15 выпишите факторы: А) способствовавшие развитию промышленности; Б) тормозившие развитие промышленности.

**А**

**Б**



- **Задание 12.** Распределите нововведения (впишите их номера) в соответствующие колонки таблицы.

Екатерина I	Анна Иоанновна	Елизавета Петровна	Пётр III
№ _____	№ _____	№ _____	№ _____
_____	_____	_____	_____

- Отмена Указа о единонаследии.
- Издание Манифеста о вольности дворянства.
- Отмена внутренних таможенных пошлин.
- Создание Верховного тайного совета.
- Учреждение кадетского корпуса.
- Ограничение обязательной дворянской службы 25 годами.
- Создание Кабинета министров.
- Основание Московского университета.
- Создание Измайловского гвардейского полка.
- Создание Тайной канцелярии.
- Предоставление помещикам права ссылать крепостных крестьян в Сибирь.

- **Задание 13.** Используя дополнительные источники знания, в том числе Интернет, составьте краткий пояснительный текст к портрету П.И. Шувалова (с. 93 учебника). Перечислите его заслуги.

---



---



---



---



---



---



---



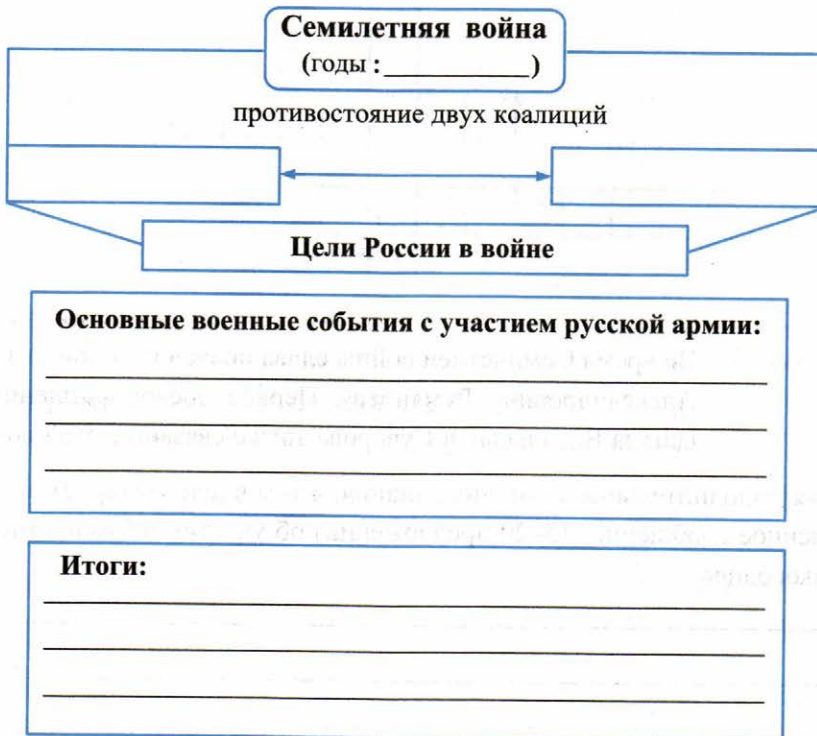
## § 16. Внешняя политика России в 1725–1762 гг.

■ **Задание 1.** Заполните таблицу.

<b>Внешиполитические задачи России</b>	
<b>в период царствования Петра I</b> _____ _____ _____	<b>в период дворцовых переворотов</b> _____ _____ _____

Сравните содержание колонок. Выделите общие задачи. Сделайте выводы.

■ **Задание 2.** Заполните схему. Используйте материал пункта 2 § 16.



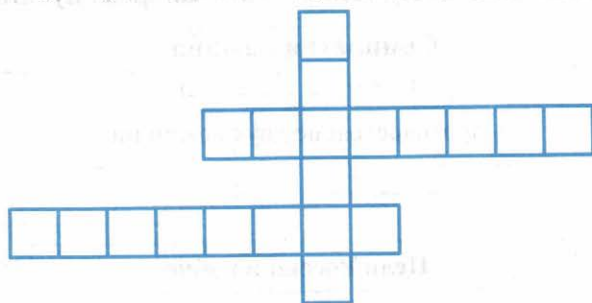
Объясните, почему Россия не осуществила полный военный разгром прусской армии и не воспользовалась плодами своих побед.

■ **Задание 3.** Решите кроссворд «Семилетняя война: даты».

		1					
2						5	
		3					
4						6	
		7					

1. Начало Семилетней войны.
2. Вступление России в войну с Пруссией.
3. Сражение у селения Гросс-Егерсдорф.
4. Сражение под деревней Цорндорф.
5. Победа русской армии над прусским войском под Кунерсдорфом.
6. Взятие русской армией крепости Кольберг.
7. Приказ Петра III о прекращении военных действий против Пруссии.

■ **Задание 4.** Впишите в пустые клетки фамилии русских полководцев, о которых упоминается в пункте 2 § 16.



■ **Задание 5.** Во время Семилетней войны слава полководца пришла к Петру Александровичу Румянцеву. Первое боевое крещение Александра Васильевича Суворова также связано с этой войной.

Используя дополнительные источники знания, в том числе Интернет, подготовьте письменное сообщение (15–20 предложений) об участии в Семилетней войне этих полководцев.

---



---



---



1. Впишите названия всех городов, обозначенных на карте пунсонами, используя карту в учебнике или в атласе по истории России.
2. Стрелками разного цвета покажите действия русской армии и флота.
3. Укажите места и даты важнейших сражений Семилетней войны: Грос-Егерсдорф (1757), Цорндорф (1758), Кунерсдорф (1759), Кольберг (1761); особо отметьте взятие Берлина русскими войсками 28 сентября 1760 г.

■ **Задание 7.** Составьте хронологическую таблицу.

**Внешняя политика России в 1725–1762 гг.**

Направление внешней политики	События	Годы	Страны-участницы	Цели России	Итоги
Западное					
Южное					
Восточное					

■ **Задание 8.** Установите соответствие между событиями и датами.

СОБЫТИЯ	ДАТЫ
А) Русско-шведская война	1) 1733–1735 гг.
Б) Семилетняя война	2) 1735–1739 гг.
В) Русско-турецкая война	3) 1740–1748 гг.
Г) война за австрийское наследство	4) 1741–1743 гг.
Д) война за польское наследство	5) 1756–1763 гг.

Запишите выбранные цифры под соответствующими буквами.

А	Б	В	Г	Д
---	---	---	---	---

■ **Задание 9.** Расположите исторические события в хронологической последовательности.

- 1) присоединение Восточной Пруссии к России
- 2) подписание Белградского мира
- 3) подписание Абоского мира
- 4) вступление России в Семилетнюю войну

--	--	--	--	--

■ **Задание 10.** Фельдмаршал Б.К. Миних назвал Белградский мирный договор «срамным миром».

Опираясь на содержание пункта 3 § 16, согласитесь или опровергните эту оценку. Выпишите основные положения договора. Подчеркните те, которые дали Миниху основание для подобной оценки.

---

---

---

---

---

---

---

---

■ **Задание 11.** Используя составленную вами хронологическую таблицу (задание 7 на с. 92), распределите внешнеполитические события по царствованиям, в которые они произошли.

Екатерина I

Пётр II

Анна Иоанновна

Иван VI Антонович

Елизавета Петровна

Пётр III


- **Задание 12.** Найдите на карте атласа территории, которые приобрела Россия в эпоху дворцовых переворотов. Перечислите их.


Отметьте территории, добровольно вошедшие в состав Российской империи в 1725–1762 гг.

- **Задание 13.** Перечислите территориальные потери России в результате внешнеполитической деятельности 1725–1762 гг.


■ **Задание 14.** Заполните схему.

**Итоги внешней политики  
России в 1725–1762 гг.**

**Что удалось**  
(какие задачи были решены)

---

---

---

---

---

**Что не удалось**  
(какие задачи не были решены)

---

---

---

---

---

■ **Задание 15.** С соседом по парте составьте по одному вопросу и одному заданию к иллюстрациям на с. 99 и с. 101 учебника. Запишите формулировки.

**Вопросы**

---

---

---

---

---

---

---

---

**Задания**

---

---

---

---

---

---

---

---



*Учебное издание*

**Чернова Марина Николаевна**

# **РАБОЧАЯ ТЕТРАДЬ ПО ИСТОРИИ РОССИИ**

**8 класс**

**Часть 1**

**К учебнику под ред. А. В. Торкунова  
«История России. 8 класс»**

**Издательство «ЭКЗАМЕН»**

Гигиенический сертификат  
№ РОСС RU.ПЩ01.Н00199 от 19.05.2016 г.

Главный редактор *Л. Д. Лаппо*

Редактор *Н. В. Павлова*

Художественный редактор *Л. В. Демьянова*

Технический редактор *Л. В. Павлова*

Корректоры *И. Д. Баринская, О. Ю. Казанаева*

Дизайн обложки *М. С. Михайлова*

Компьютерная верстка *А. В. Толокевич*

107045, Москва, Луков пер., д. 8.

[www.examen.biz](http://www.examen.biz)

Е-mail: по общим вопросам: [info@examen.biz](mailto:info@examen.biz);

по вопросам реализации: [sale@examen.biz](mailto:sale@examen.biz)

тел./факс 8(495) 641-00-30 (многоканальный)

Общероссийский классификатор продукции  
ОК 005-93, том 2; 953005 — книги, брошюры, литература учебная

Отпечатано в соответствии с предоставленными материалами  
в ООО «ИПК Парето-Принт», г. Тверь, [www.pareto-print.ru](http://www.pareto-print.ru)

**По вопросам реализации обращаться по тел.:**  
**8(495) 641-00-30 (многоканальный).**